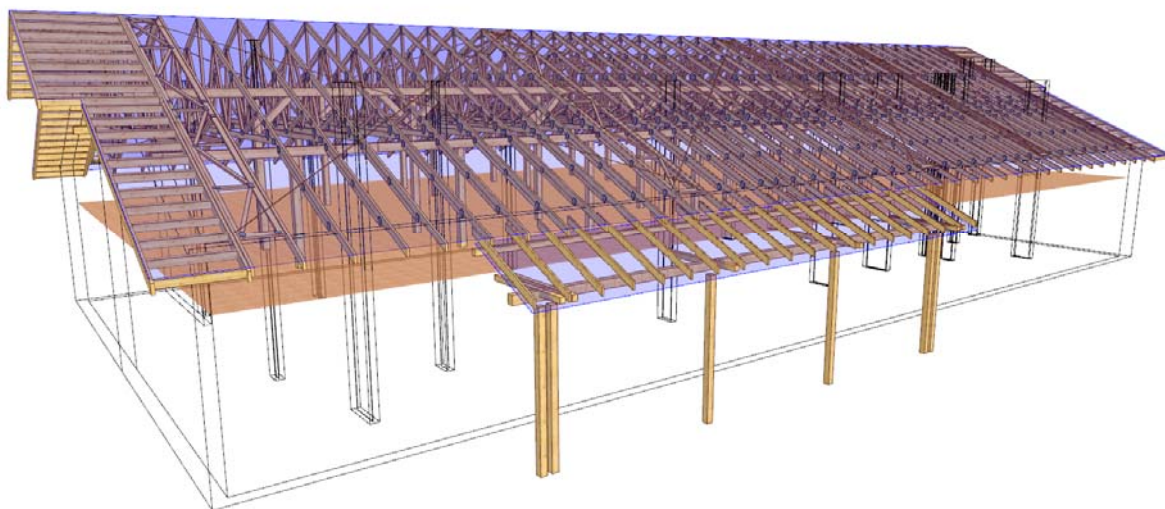
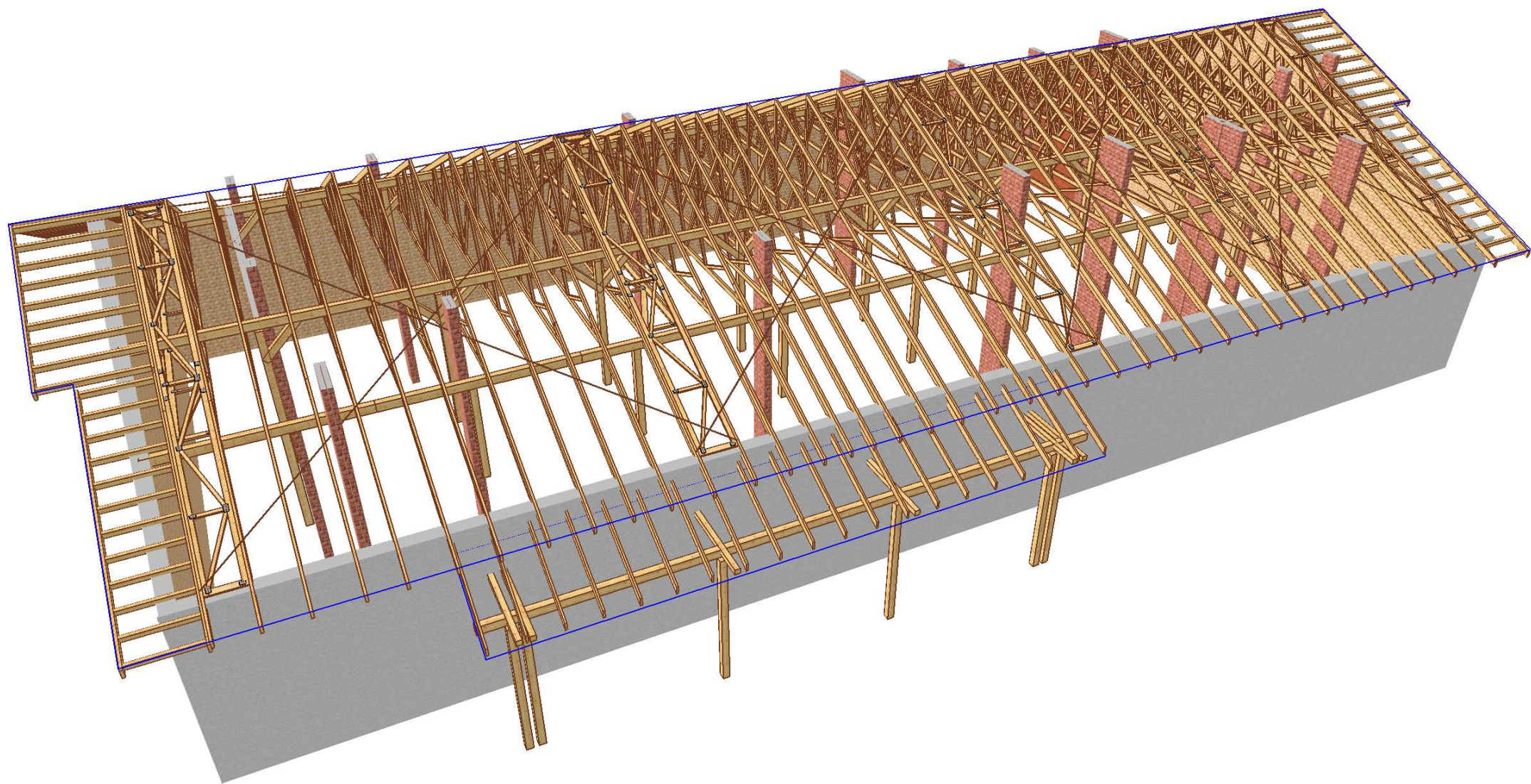
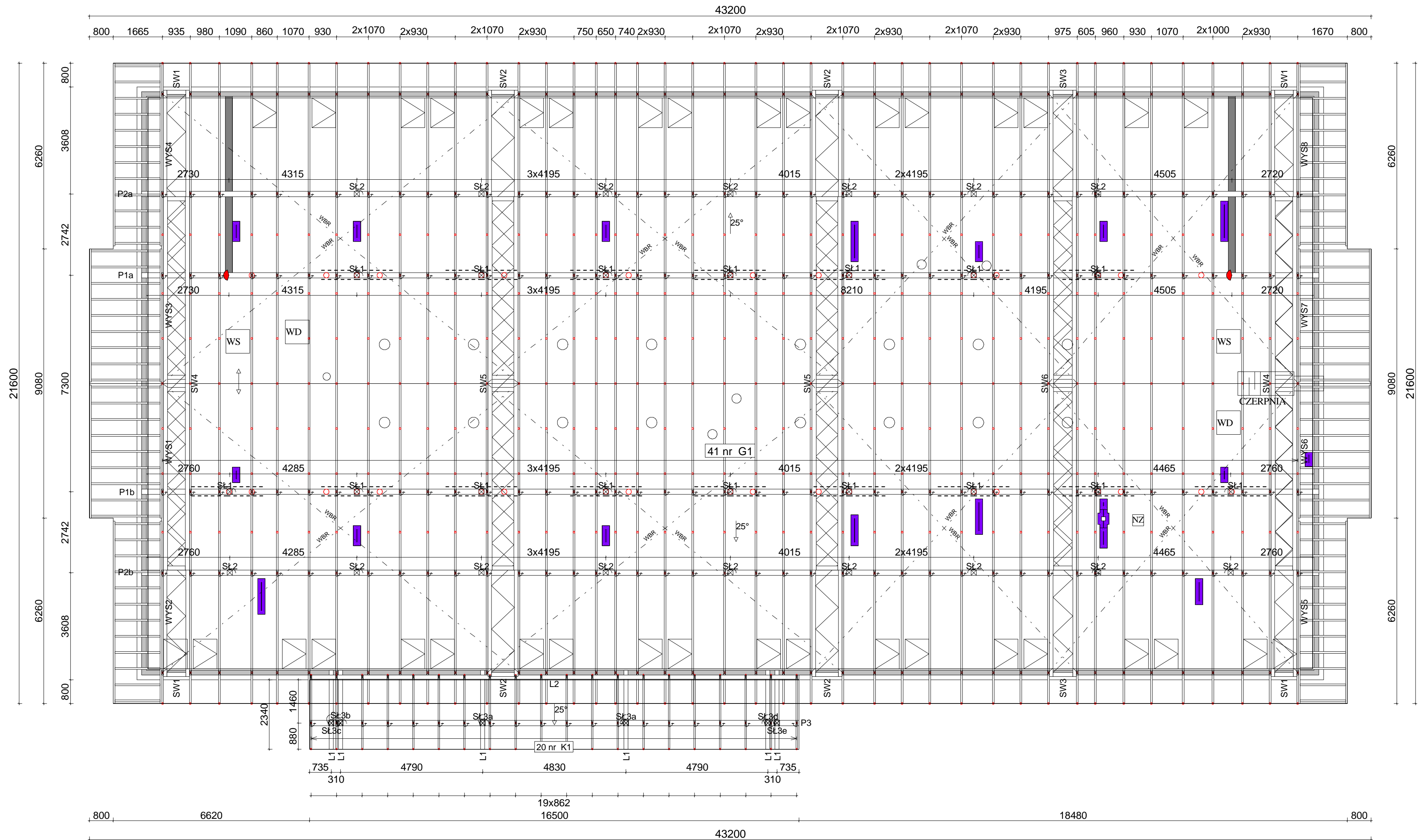


PROJEKT PREFABRYKOWANEJ WIĘŻBY DACHOWEJ BUDYNKU GASTRONOMICZNEGO Z ZAPLECZEM NOCLEGOWYM K-31

WIĄZARY Z LITEGO DREWNA ŁĄCZONE PŁYTKAMI KOLCZASTYMI







- LEGENDA:**
1. WIAZARY GŁÓWNE G (41 szt.)
 2. WYSUWNICE WYS (8 szt.)
 3. KROKIEW K (20 szt.)
 4. STĘŻENIA WIATROWE SW (15 szt.)
PASA GÓRNEGO SW1-3
JEŃKI SW4-6
 5. PŁATWIE:
P1, P2, P3 - 18x16 cm
L1, L2 - 14x14 cm
 6. SŁUPY SŁ - 18x18 cm (38 szt.)
 7. - - - - MIECZE 18x18 cm
 8. WBR - TAŚMA STAŁOWA
WD - WYŁĄZ DACHOWY
WS - WYŁĄZ STROPOWY
NZ - NACZYNIĘ ZBIORCZE

- UWAGI:**
1. Stężenia podłużne wiaźarów wykonać z desek 25x100 mm w rozstawie max 2,50 m. Stężnia wykonać zgodnie ze sztuką budowlaną.
 2. Pas górny dodatkowo stężyć krzyżowo taśmą stalową 20 mm (na rysunku taśmę wrysowano schematycznie).
 3. Stosować miecze drewniane podpierające płatwie, przy podporach słupowych oraz przy wewnętrznych ścianach nośnych.
 4. Kominy należy dodatkowo obudować płytą ognioochronną grubości 5 cm.
 5. Płatwie L2 kotwić do muru kotwami M16 w rozstawie max co 80 cm.
 6. Elementy konstrukcyjne wykonać w autoryzowanym zakładzie prefabrykacji wiaźarów dachowych w systemie płytek kolczastych "MITEK".
 7. Elementy drewniane zabezpieczyć przeciwoogniowo oraz biologicznie środkami chemicznymi, np. Fobos.
 8. Obciążenie śniegiem: IV strefa
Obciążenie wiatrem: II strefa

**DREWNO KONSTRUKCYJNE C24
GRUBOŚĆ TARCICY 60 mm**

RoofCon	NAZWA OBIEKTU	Budynek gastronomiczny z zapleczem noclegowym K-31
	ADRES OBIEKTU	Obiekt wielofunkcyjny
TYTUŁ RYSUNKU		Rzut więźby dachowej
PROJEKTOWAŁ	mgr inż. Józef Wolczański	SKALA: 1:100
OPRACOWAŁ		DATA: 2011-12-01
SPRAWDZIŁ		NR RYS.: 01

Jak zamówić wiązary prefabrykowane?

1. Zamówienie na wiązary należy złożyć w licencjonowanym zakładzie prefabrykacji (wykaz na ostatniej stronie projektu), najlepiej w terminie od jednego do trzech miesięcy przed ukończeniem ścian i stropów.
2. Wszystkie materiały, w tym drewno, łączniki, płytki kolczaste, impregnat, zapewnia zakład prefabrykacji. Cena wiązarów obejmuje koszt wszystkich niezbędnych elementów.
3. Wszystkie obliczenia oparte są na parametrach łączników MiTek. Autor projektu nie wyraża zgody na zastosowanie innych płytek kolczastych.
4. Wszystkie płytki kolczaste firmy MiTek są, zgodnie z normą, oznakowane własnym znakiem identyfikacyjnym. Jest on na stałe wytłoczony na płytkach, co służy późniejszej weryfikacji.
5. Lista autoryzowanych zakładów oraz ich punktów dystrybucji znajduje się na końcu projektu.
6. Montaż konstrukcji trwa od jednego do kilku dni.
7. Wiazary można zamówić w fabryce w dwóch wariantach:
 - a) z montażem wykonanym przez producenta,
 - b) z własnym montażem Zamawiającego.
8. Dokumentacja produkcyjna do tego projektu znajduje się w każdym autoryzowanym zakładzie prefabrykacji.
9. Prezentację trójwymiarową konstrukcji (wizualizacja) można pobrać ze strony www.dachymitek.pl/projekty-typowe.php

INFORMACJA DLA ADAPTATORÓW

Prosimy wszystkich o kontakt z Mitek Industries Polska

– tel. 76-8628988, e-mail: biuro@mitek.pl

Informacje dotyczące wyników obliczeń (np. reakcje podporowe), kopie projektów do pozwolenia na budowę, aktualne zaświadczenie z Izby Inżynierów Budownictwa itp.

Więcej informacji - www.dachymitek.pl/adaptacje

OPIS TECHNICZNY

KONSTRUKCJA WIĘZBY DACHOWEJ W SYSTEMIE PŁYTEK KOLCZASTYCH „MITEK”

1. Przedmiot opracowania

Niniejsze opracowanie obejmuje projekt wykonawczy konstrukcji dachu, budynku gastronomicznego z zapleczem noclegowym K-31. Zgodnie z interpretacją ustawy projekt przeznaczony do wielokrotnego zastosowania (tzw. projekt gotowy), po przystosowaniu do warunków konkretnej inwestycji, może stanowić projekt architektoniczno-budowlany w rozumieniu art. 34 ust. 3 pkt 2 ustawy z dnia 7 lipca 1994 r. Prawo budowlane (Dz. U. z 2000 r., Nr 106, poz. 1126 z późn. zm.), będący częścią projektu budowlanego zatwierdzanego w decyzji o pozwoleniu na budowę.

2. Podstawa opracowania

Niniejszy projekt opracowano w oparciu o:

- Obowiązujące przepisy i normy budowlane oraz oprogramowanie inżynierskie RoofCon/TrussCon
- Katalog techniczny systemu mocowań firmy „MULTIGRIP”.

2.1 Normy i aprobaty:

- PN-EN 1990:2004/A1:2008 Eurokod -- Podstawy projektowania konstrukcji
- PN-EN 1991-1-1:2004/Ap1:2010 Eurokod 1: Oddziaływania na konstrukcje -Ciężar objętościowy, ciężar własny, obciążenia użytkowe w budynkach
- PN-EN 1991-1-3:2005/AC:2009 Eurokod 1: Oddziaływania na konstrukcje - Obciążenie śniegiem
- PN-EN 1991-1-4:2008/Ap2:2010 Eurokod 1: Oddziaływania na konstrukcje -- Oddziaływania wiatru
- PN-EN 1995-1-1:2010 Eurokod 5 -- Projektowanie konstrukcji drewnianych -- Część 1-1: Postanowienia ogólne -- Reguły ogólne i reguły dotyczące budynków
- PN-EN 14250 Wymagania produkcyjne dotyczące prefabrykowanych elementów konstrukcyjnych łączonych płytkami kolczastymi.
- Deklaracja parametrów płytek zgodnie z EN14545.

3. Ogólne dane o rozwiązaniach konstrukcyjno - materiałowych.

Konstrukcję dachu obiektu wielofunkcyjnego zaprojektowano z wiązarów kratowych. Tarcica klasy C24 o grubości elementów 60 mm. Kąt nachylenia połaci dachowej wynosi 25 stopni. Przyjęto pokrycie dachu blachodachówką. Połączenia elementów (krzyżulce, pasy) wiązarów zaprojektowano na płytki kolczaste GNA20 i T150. Połączenia montażowe elementów konstrukcji dachu projektuje się wg asortymentu firmy „Multigrip”.

3.1 Odporność na korozję biologiczną i ochrona p. pożarowa.

Projektowana konstrukcja należy do pierwszej klasy zagrożenia korozją biologiczną zgodnie z EN 335-1. Dla klasy tej wystarczy naturalna odporność drewna. Wszystkie elementy konstrukcyjne projektuje się z drewna sosnowego lub świerkowego klasy C24, suszonego do wilgotności 18%. Ze względu na ochronę p.poż. stopień palności drewna obniżyć przez zastosowanie powierzchniowych środków ogniochronnych np. Ogniochron lub Fobos.

4. Wymagania dotyczące produkcji wiązarów łączonych płytkami kolczastymi

Wiązary należy wykonać zgodnie z normą PN-EN 14250 w autoryzowanym zakładzie prefabrykacji wiązarów dachowych w systemie płytek kolczastych MITEK. Płytki kolczaste wciskać w drewno za pomocą specjalistycznych urządzeń - pras hydraulicznych, na stolikach lub stołach montażowych w zakładzie prefabrykacji.

5. Połączenie wiązarów z podporami

Wiązary należy opierać na murłatach oraz płatwiach drewnianych (P). Jako łączniki należy zastosować wzmocnione złącza kątowe HD150150. Mocowanie kątowników do wiązarów i murłat za pomocą gwoździ skrętnych 3,75 x 4,0 co najmniej 8 gwoździ na stronę skrzydełka. Płatwie należy opierać na słupach, mieczach oraz na ścianach nośnych. Dopuszcza się zastąpienie wysuwnic szczytowych przedłużeniem płatwi P1 i P2 poza lico ścian szczytowych oraz wykonanie tradycyjnych szczytów dachowych. Przy oparciu płatwi na ścianach należy uwzględnić konieczność wykonania poduszek betonowych oraz odpowiedniego odizolowania od nich elementów drewnianych. Płatew L2 należy kotwić kotwami M16 w rozstawie max 80 cm.

6. Stężenia ukośne

Stężenia ukośne zaprojektowano z elementów drewnianych o przekroju 25x100 mm. Stężenia te mocować w każdym węźle gwoździami pierścieniowymi 3.75 x 60 w ilości 3szt./węzeł.

7. Stężenia wzdłużne

Stężenia wzdłużne zaprojektowano z elementów drewnianych o przekroju 25x100 mm. Stężenia te mocować w każdym węźle gwoździami pierścieniowymi 3.75x60 w ilości 3szt./węzeł. Maksymalny rozstaw stężeń nie może przekroczyć 2,50 m.

8 . Stężenia wiatrowe

Stężenia wiatrowe należy wykonać pomiędzy pasami górnymi oraz jętkami dwóch kolejno po sobie następujących wiązarów. Mocować za pomocą gwoździ skrętnych w rozstawie max 1,0 m. Dodatkowo należy zastosować stężającą taśmę stalową szerokości min. 20 mm, układaną krzyżowo na pasie górnym wiązarów.

9. Wytyczne montażu konstrukcji

- Wiązary należy montować dźwigiem z wykorzystaniem trawersu lub odpowiedniego zawiesia .
- Montaż wiązarów rozpocząć od dwóch wiązarów usztywnionych poprzecznie stężeniami.
- Kolejnewiązary należy montować łącząc je z poprzednimi za pomocą stężeń.
- Nie podpuszcza się obciążania elementów konstrukcji dachu (składowania materiałów pokrycia) w trakcie wykonywania prac dekarских ponad wartości przewidziane w projekcie konstrukcji.
- Miejsca styku (oparcia) konstrukcji drewnianej z elementami betonowymi lub stalowymi należy zabezpieczyć poprzez przełożenie warstwą izolacji.
- W trakcie montażu konstrukcji dachu i wykonywaniu pokrycia dachowego należy uwzględnić (zgodnie z projektem architektonicznym) sposób wentylacji przestrzeni dachowej i odwodnienia połaci. Do wykonywania połączeń elementów konstrukcji należy stosować śruby i gwoździe ocynkowane.
- Prace montażowe należy wykonywać pod nadzorem osoby posiadającej odpowiednie uprawnienia budowlane oraz zgodnie z przepisami BHP dotyczącymi montażu elementów wielkowymiarowych i prac na wysokości.

Opracował: mgr inż. Robert Marx

Zestawienie obciążeń dopuszczalnych dla więźarów		
Budynek gastronomiczy z zapleczem noclegowym K-31		
1. Obciążenia stałe*		
Nr	Rodzaj obciążenia	Obciążenie charakterystyczne (kN/m ²)
PAS GÓRNY		
1.	Blachodachówka z ołacaniem	0,30
2.	Folia wiatroizolacyjna	0,01
3.	Wełna mineralna 25 cm	0,30
4.	Folia paroizolacyjna	0,01
5.	Płyty g-k 2x1,25 cm	0,30
SUMA (dach w części nieużytkowej)		0,31
SUMA (dach w części użytkowej)		0,93
JĘTKA		
1.	Deski 2,2 cm	0,12
2.	Folia paroprzepuszczalna	0,01
3.	Wełna mineralna 25 cm	0,30
4.	Folia paroizolacyjna	0,01
5.	Płyty gipsowo kartonowe 2x1,25 cm	0,30
SUMA:		0,75
* ciężar własny konstrukcji uwzględniony automatycznie w programie obliczeniowym		
2. Obciążenie śniegiem		
1.	Wartość charakterystyczna obciążenia śniegiem dla strefy 4 [kN/m ²]	1,60
2.	Współczynnik ekspozycji Ce	1,00
Wartość obciążenia śniegiem [kN/m²]		1,60
3. Obciążenie wiatrem		
1.	Kategoria terenu	1
2.	Wysokość nad poziomem morza	700 m n. p. m.
3.	Wysokość budynku do kalenicy	9,84 m
4.	Strefa 2 - ciśnienie wiatru [kN/m ²]	0,42
5.	Współczynnik ekspozycji	2,79
Wartość ciśnienia prędkości wiatru [kN/m²]		1,172

Obliczeń więzara dokonano przy użyciu programu komputerowego

Wersja : 2011 SR2

Program opracowany przez: Construction Software Center Europe (tel +46 910-87930)
 Box 709
 S-931 27 Skellefteå, SWEDEN

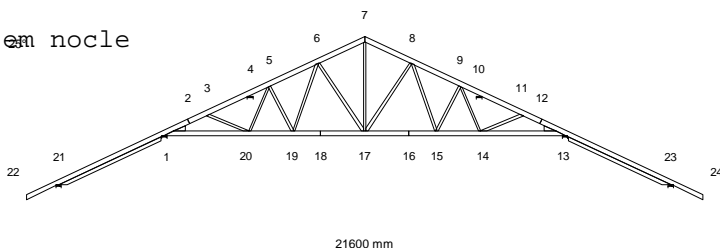
OBLICZENIA WYKONANE PRZEZ

RoofCon Projekt

DANE PROJEKTU.

Nazwa projektu: G1
 Klient : Budynek gastronomiczny z zapleczem nocle
 Obiekt wielofunkcyjny
 Rzut więźby dachowej

Zadanie nr : 29_K-31
 Kod rysunku :
 Rysunek nr : 01

**GLÓWNE ZAŁOŻENIA PROJEKTU**

Norma obliczeniowa dla tarcicy : PN-EN 1995-1-1:2010 + załącznik krajowy.
 Norma obliczeniowa dla płytek : PN-EN 1995-1-1:2010 + załącznik krajowy.
 Obciążenie stałe i obciążenie zmienne: PN-EN 1991-1-1:2004 + załącznik krajowy.
 Obciążenie śniegiem : PN-EN 1991-1-3:2005 + załącznik krajowy.
 Obciążenie wiatrem : PN-EN 1991-1-4:2008 + załącznik krajowy.

Kontrola produkcji : Tak Nr upr.: - CPD - 12234
 Klasa użytkowania : 2
 Współcz. redystryb. obc.: 1.1
 Rozstaw wiązarów : 1150 mm

Inne parametry zastosowane do części wiązarów zostały zestawione pod nagłówkiem "PARAMETRY TARCICY".

Kształt więzara jest widoczny na załączonym schemacie.

Siły zostały obliczone zgodnie z pierwszym prawem teorii odkształceń.
 Wpływ odkształcenia poprzecznego został wzięty do zliczenia.

OBCIĄŻENIA STANADAROWE**OBCIĄŻENIA STAŁE**

Pas górny L 1 = 310 N/m²
 Pas górny P 1 = 310 N/m²
 Pas dolny 1 = 750 N/m²

ŚNIEG

Wartość wyjściowa ($q_k \cdot C_e \cdot C_t$) = 1600 N/m²

WIATR

Wartość wyjściowa (q_p) = 1172 N/m²
 Wymiary budynku (mm): L=43200, B=21600, H=9840

OBCIĄŻENIA UŻYTKOWE

OZ 1 = 250 N/m²

Podst. poz.		Dystr.		Inna poz.		Dystr.	
Od	Do	mm		Od	Do	mm	
1	13	11921					

OBCIĄŻENIA SPECJALNE**DODATKOWE OBCIĄŻENIE RÓWNOMIERNE / REGULOWANE OBCIĄŻENIA STANDARDOWE**

Metoda: 1=normalne obc. dodatkowe, 2=zastęp ten przypadek, 3=zastęp wszystkie obciążenia

Od Węzeł	Wart. N/m ²	Do Węzeł	Wart. N/m ²	Metoda	Kierunek	Przyp. obc. Typ	Współcz.
21	600	2	600	1	Zrzutowane	Obciążenie stałe	
13	600	23	600	1	Zrzutowane	Obciążenie stałe	

DODATKOWE OBCIĄŻENIA PUNKTOWE

POZYCJE

Poz	Węzeł	Wym.	Nazwa grupy	Obrót	Nazwa	Dolny	Dodatkowe właściwości
1	3	653	Pas górny L	Brak		NIE	NIE
3	10	711	Pas górny P	Brak		NIE	NIE
5	22	100	Pas górny L	Brak		NIE	NIE
6	24	-100	Pas górny P	Brak		NIE	NIE
7	22	100	Pas górny L	Brak		NIE	NIE
8	22	100	Pas górny L	Brak		NIE	NIE
9	24	-100	Pas górny P	Brak		NIE	NIE
10	24	-100	Pas górny P	Brak		NIE	NIE

Wartości obciążenia punktowego

Poz	Obr	Pion.	Poz.	Moment	Przp.obciążenia
	°	N	N	kNm	Typ
1		1000	0	0.00	Człowiek na lewym pasie górnym
3		1000	0	0.00	Człowiek na prawym pasie górnym
5,6		1000	0	0.00	Człowiek na wsporniku
7		804	0	0.00	Śnieg myllewo,0.5mylprawo
8		100	0	0.00	Śnieg 0.5myllewo,mylprawo
9		100	0	0.00	Śnieg myllewo,0.5mylprawo
10		804	0	0.00	Śnieg 0.5myllewo,mylprawo

KOMBINACJE OBCIĄŻEŃ

Nr	Warunek	KTO
1	Stan graniczny nośności	St 1.35*Stałe
2	Stan graniczny nośności	Śr 1.15*Stałe + 1.5*ŚniegL(0.5P) + 1.05*(OZ1 + OZ2 + OZ3)
3	Stan graniczny nośności	Śr 1.15*Stałe + 1.5*ŚniegP(0.5L) + 1.05*(OZ1 + OZ2 + OZ3)
4	Stan graniczny nośności	Śr 1.15*Stałe + 1.5*Śnieg + 1.05*(OZ1 + OZ2 + OZ3)
5	Stan graniczny nośności	Śr 1.15*Stałe + 0.75*Śnieg + 1.5*OZ1 + 1.05*(OZ2 + OZ3)
6	Stan graniczny nośności	Śr 1.15*Stałe + 0.75*ŚniegP(0L) + 1.5*OZ1 + 1.05*(OZ2 + OZ3)
7	Stan graniczny nośności	Śr 1.15*Stałe + 0.75*ŚniegL(0P) + 1.5*OZ1 + 1.05*(OZ2 + OZ3)
8	Stan graniczny nośności	Kr 1.15Stałe+1.5Śnieg+1.05(OZ1+OZ2+OZ3)+.9WiatrL(brakssania)
9	Stan graniczny nośności	Kr 1.15Stałe+1.5Śnieg+1.05(OZ1+OZ2+OZ3)+.9WiatrP(brakssania)
10	Stan graniczny nośności	Kr Stałe + 1.5*Wiatr na szczycie
11	Stan graniczny nośności	Ch Stałe + 1.5*Człowiek na lewym PG
12	Stan graniczny nośności	Ch Stałe + 1.5*Człowiek na prawym PG
13	Stan graniczny nośności	Ch Stałe + 1.5*Człowiek na wsporniku
14	Stan graniczny nośności	Kr 1.15*Stałe+1.05*(OZ1+OZ2+OZ3)+1.5*ŚniegL(0P)+0.9*WiatrL
15	Stan graniczny nośności	Kr 1.15*Stałe+1.05*(OZ1+OZ2+OZ3)+1.5*ŚniegP(0L)+0.9*WiatrP
16	Stan graniczny nośności	Kr 1.15*Stałe+1.05*(OZ1+OZ2+OZ3)+0.75*ŚniegL(0P)+1.5*WiatrL
17	Stan graniczny nośności	Kr 1.15*Stałe+1.05*(OZ1+OZ2+OZ3)+0.75*ŚniegP(0L)+1.5*WiatrP
18	Stan graniczny użytkowania	Stałe + Śnieg + 0.7*(OZ1 + OZ2 + OZ3), Winst
19	Stan graniczny użytkowania	1.8*Stałe + Śnieg + 0.94*(OZ1 + OZ2 + OZ3), Wfin
20	Stan graniczny użytkowania	Stałe + ŚniegP(0L) + 0.7*(OZ1 + OZ2 + OZ3), Winst
21	Stan graniczny użytkowania	1.8*Stałe + ŚniegP(0L) + 0.94*(OZ1 + OZ2 + OZ3), Wfin
22	Stan graniczny użytkowania	Stałe + ŚniegL(0P) + 0.7*(OZ1 + OZ2 + OZ3), Winst
23	Stan graniczny użytkowania	1.8*Stałe + ŚniegL(0P) + 0.94*(OZ1 + OZ2 + OZ3), Wfin
24	Stan graniczny użytkowania	Stałe + 0.5*Śnieg + OZ1 + 0.7*(OZ2 + OZ3), Winst
25	Stan graniczny użytkowania	1.8*Stałe + 0.5*Śnieg + 1.24*OZ1 + 0.94*(OZ2 + OZ3), Wfin
26	Stan graniczny użytkowania	Stałe + 0.7*(OZ1 + OZ2 + OZ3) + 0.5*ŚniegL(0P) + WiatrL, Wi
27	Stan graniczny użytkowania	1.8*Stałe + 0.94*(OZ1 + OZ2 + OZ3) + 0.5*ŚniegL(0P) + Wiatr
28	Stan graniczny użytkowania	Stałe + 0.7*(OZ1 + OZ2 + OZ3) + 0.5*ŚniegP(0L) + WiatrP, Wi
29	Stan graniczny użytkowania	1.8*Stałe + 0.94*(OZ1 + OZ2 + OZ3) + 0.5*ŚniegP(0L) + Wiatr

PARAMETRY TARCICY

SNr: Sprawdzenie nr (1 = moment i siła osiowa, 2 = siła poprzeczna)

CSI: Złożony Index Naprężeń, KO: Kombinacja obciążeń, KLU : Klasa Użytkowania

Grupa tarcicy	Od Do	Rozmiar mm	Klasa	Stężenie Max			Różniące się dane	
				mm	CSI	KO	SNr	KLU
Pas górny L 1	2- 22	60x 160	C24	<1950	0.80	8	2	
Pas górny L 1	2- 7	60x 160	C24	<1950	1.00	4	1	
Pas górny P 1	12- 7	60x 160	C24	<1970	1.00	4	1	
Pas górny P 1	12- 24	60x 160	C24	<1970	0.80	9	2	
Pas dolny 1	16- 13	60x 140	C24	Tak	0.31	4	1	
Pas dolny 1	16- 18	60x 140	C24	Tak	0.31	4	1	
Pas dolny 1	18- 1	60x 140	C24	Tak	0.31	4	1	
Klin 1	13- 13	60x 180	C24	Nie	0.00	5	2	
Klin 2	1- 1	60x 180	C24	Nie	0.00	3	2	
Krzyżulec 1	3- 20	60x 80	C24	Nie	0.08	4	1	
Krzyżulec 1	11- 14	60x 80	C24	Nie	0.08	4	1	
Krzyżulec 2	5- 19	60x 80	C24	Nie	0.28	4	1	
Krzyżulec 2	9- 15	60x 80	C24	Nie	0.28	4	1	
Krzyżulec 3	5- 20	60x 80	C24	Nie	0.27	4	1	
Krzyżulec 3	9- 14	60x 80	C24	Nie	0.26	4	1	
Krzyżulec 4	7- 17	60x 80	C24	Nie	0.15	4	1	
Krzyżulec 5	6- 19	60x 80	C24	Nie	0.30	4	1	
Krzyżulec 5	8- 15	60x 80	C24	Nie	0.30	4	1	
Krzyżulec 6	6- 17	60x 100	C24	Nie	0.34	14	1	
Krzyżulec 6	8- 17	60x 100	C24	Nie	0.36	15	1	
Superpas 1	21- 1	60x 120	C24	Tak	0.34	14	1	
Superpas 2	23- 13	60x 120	C24	Tak	0.34	15	1	

Zastosowano redukcje tarcicy.

W obliczeniach uwzględniono redukcje przekrojów.

Jakiegokolwiek możliwe koncentracje naprężeń muszą być sprawdzone manualnie.

Koncentracja naprężeń dla redukcji na podporze jest uwzględniona w obliczeniach.

ŁĄCZNIKI

Łącznik	Producent	Aprobata Techniczna
T150	Mitek	1020-CPD-070038938, IF-55-02.01
GNA20	Mitek	1020-CPD-070038938, IF-55-01.01

Węzeł Nr	Łącz. Typ	Rozmiar Szer. Dług.	Max Napręż	Gwóźdź Il. Typ
1	T150	102 245	0.84	
2	T150	124 144	0.25	
3	T150	72 144	0.45	
5	T150	176 245	0.73	
6	T150	102 205	0.61	
7	T150	102 245	0.51	
8	T150	102 205	0.61	
9	T150	176 245	0.73	
11	T150	72 144	0.45	
12	T150	124 144	0.24	
13	T150	102 245	0.80	
14	T150	102 205	0.51	
15	T150	102 205	0.72	
16	T150	124 245	0.41	
17	T150	124 245	0.83	
18	T150	124 245	0.42	
19	T150	102 205	0.72	
20	T150	102 205	0.52	
1: 2	T150	124 245	0.46	
13: 2	T150	124 245	0.46	
21: 2	GNA20	132 143	0.64	
21: 3	GNA20	132 124	0.42	
21: 4	GNA20	132 124	0.70	
23: 2	GNA20	132 143	0.68	
23: 3	GNA20	132 124	0.42	
23: 4	GNA20	132 124	0.82	

Max tolerancja położenia łącznika: 5 mm

MAX/MIN REAKCJE PODPOROWE (N) W STANIE GRANICZNYM NOŚNOŚCI

Węzeł

Nr	Kier.	KO St(Nr)	KO Dł(Nr)	KO Śr(Nr)	KO Kr(Nr)	KO Ch(Nr)
1	Pion Max:	8047 (1)	0 (0)	16343 (4)	18486 (14)	6126 (11)
	Min:	8047 (1)	0 (0)	8134 (6)	253 (10)	5455 (13)
4	Pion Max:	6574 (1)	0 (0)	15877 (4)	17404 (8)	6272 (11)
	Min:	6574 (1)	0 (0)	8048 (6)	-1201 (10)	4834 (12)
10	Pion Max:	6494 (1)	0 (0)	15809 (4)	17070 (9)	6213 (12)
	Min:	6494 (1)	0 (0)	7981 (7)	-1287 (10)	4775 (11)
13	Pion Max:	7285 (1)	0 (0)	15695 (4)	17192 (9)	5561 (12)
	Min:	7285 (1)	0 (0)	7485 (7)	-291 (10)	4890 (13)
21	Poz Max:	0 (1)	0 (0)	0 (2)	7516 (16)	0 (11)
	Min:	0 (1)	0 (0)	0 (2)	0 (10)	0 (11)
21	Pion Max:	2712 (1)	0 (0)	9792 (2)	9515 (9)	3985 (13)
	Min:	2712 (1)	0 (0)	2249 (6)	-925 (10)	2010 (12)
23	Pion Max:	2732 (1)	0 (0)	9809 (3)	9115 (15)	4000 (13)
	Min:	2732 (1)	0 (0)	2266 (7)	-914 (10)	2024 (11)

Węzeł Nr	Aktualnie mm	CSI z płytka	Wymag. wiązara			Wymag. podp. mm
			mm	Pole	kc90	
1	180	-	78	6480	1.50	0
4	180	-	89	5340	1.50	0
10	180	-	89	5340	1.50	0
13	180	-	74	6240	1.50	0
21	160	-	55	3300	1.50	0
23	160	-	55	3300	1.50	0

MAKSYMALNE UGIĘCIE (mm) W STANIE GRANICZNYM UŻYTKOWANIA

Wiązar/ Pręt	Całkowite		(KO)	KTO St		KTO Dł		KTO Śr		KTO Kr		KTO Ch	
	Pion	Poz		Pion	Poz	Pion	Poz	Pion	Poz	Pion	Poz	Pion	Poz
16- 17	7.7	1.3 (19)		5.0	0.7	0.0	0.0	2.7	0.5	0.0	0.0	0.0	0.0
17- 18	7.7	0.9 (19)		5.0	0.5	0.0	0.0	2.7	0.4	0.0	0.0	0.0	0.0
5- 6	7.2	2.4 (19)		4.2	1.4	0.0	0.0	3.0	1.0	0.0	0.0	0.0	0.0
15- 16	7.2	1.4 (19)		4.7	0.8	0.0	0.0	2.5	0.6	0.0	0.0	0.0	0.0
18- 19	7.3	0.8 (19)		4.7	0.4	0.0	0.0	2.5	0.3	0.0	0.0	0.0	0.0
8- 9	7.1	-0.2 (19)		4.1	-0.1	0.0	0.0	3.0	-0.1	0.0	0.0	0.0	0.0
1- 21	6.4	2.9 (27)		3.9	1.7	0.0	0.0	1.2	0.5	1.3	0.6	0.0	0.0
13- 23	6.7	-2.0 (29)		3.9	-0.5	0.0	0.0	1.2	-0.2	1.6	-1.4	0.0	0.0
6- 7	6.2	1.7 (19)		3.6	1.0	0.0	0.0	2.5	0.7	0.0	0.0	0.0	0.0

LIMITY UGIĘĆ

Test

Wiązar - pas górny (L/x): Wfin	150	150
Wiązar - pas dolny (L/x): Wfin	150	150
Okap (L/x): Wfin	75	75
Poziomo (mm):	30	-
Wiązar - pas górny (L/x): Winst	300	300
Wiązar - pas dolny (L/x): Winst	300	300
Okap (L/x): Winst	150	150

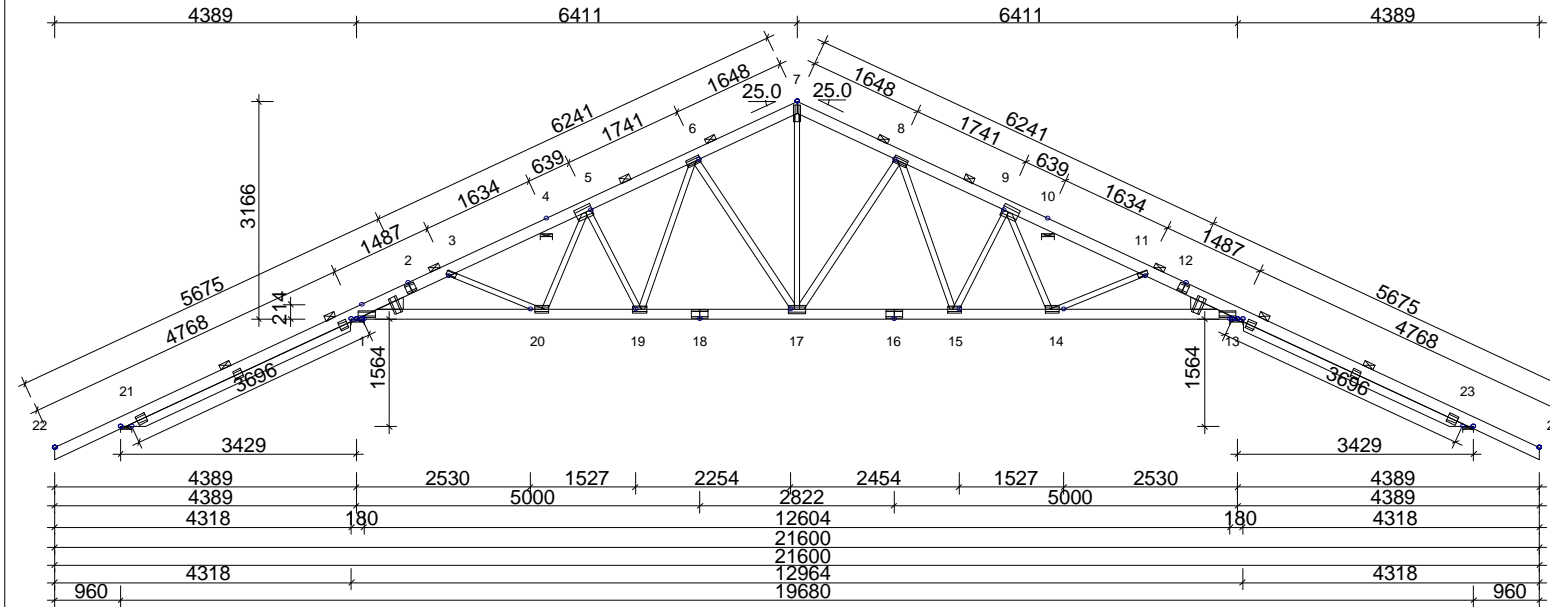
Globalnie Lokalnie

MAX UGIĘCIE

Sprawdzenie

	(Wfin)	Dozwolone		Aktualne		KO	Długość
		L/X	(mm)	L/X	(mm)		
Max ugięcie końcowe	(Wfin)	150	85.2	1666	7.7	19	12784
Max ugięcie poziome		-	30.0	-	2.9	19	

☒ POKAZANE KRZYŻULCE PODPARTE
PATRZ ARKUSZ INFORMACYJNY ...

**INFORMACJE OGÓLNE:**

WIAZAR ZAPROJEKTOWANY ZA POMOCĄ PROGRAMU KOMPUTEROWEGO "TRUSSCON", LIC.NR: 4292
SIŁY ZOSTAŁY OBLICZONE ZGODNIE Z
1 PRAWEM TEORII ODKSZTAŁCEŃ.
NORMA TARCICY: PN-EN 1995-1-1:2004 + NA
OBCIĄŻENIA: PN-EN 1991 + NA
OBCIĄŻENIA ŚNIEGIEM: PN-EN 1991-1-3:2005 + NA
OBCIĄŻENIA WIATREM: PN-EN 1991-1-4:2008 + NA

USTAWIENIA OGÓLNE:

GRUBOŚĆ TARCICY: (mm) 60
ROZSTAWY WIAZARÓW: (mm) 1150

OBCIĄŻENIA (N/m²):

ŚNIEG (WARTOŚĆ BAZOWA): 1600
WIATR (WARTOŚĆ BAZOWA): 1172
ZMIENNE: NR WOLNY
1 250

OBC. STAŁE: PATRZ TABLICA TARCICY
INNE OBCIĄŻENIA JAK NA WYDRUKU OBLICZEŃ

REAKCJE PODPOROWE (N|kNm):

WEZŁ NR	KIER.	KO St MAX	KO Śr MAX	KO Kr MAX	KO Kr MIN	PODP. MM
1	Pion	8047	16343	18486	253	78
4	Pion	6574	15877	17404	-1201	89
10	Pion	6494	15809	17070	-1287	89
13	Pion	7285	15695	17192	-291	74
21	Poz	0	0	7516	0	
21	Pion	2712	9792	9515	-925	55
23	Pion	2732	9809	9115	-914	55

TOLERANCJA POŁOŻENIA ŁĄCZNIKA: 5 mm

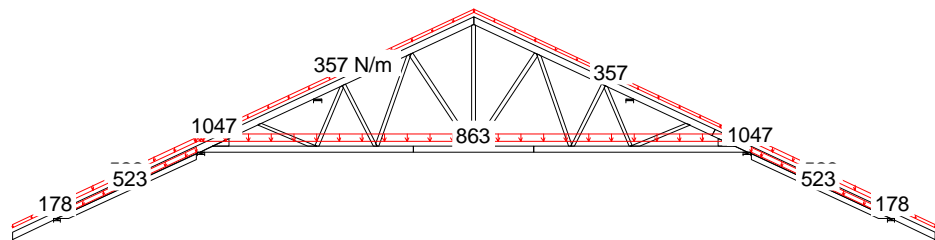
TARCICA: GRUBOŚĆ 60 mm						ŁĄCZNIKI - OPRÓCZ NA DŁUGOŚĆ:					ŁĄCZNIKI - NA DŁUGOŚĆ:				
WEZŁ Od - Do	WYS. [mm]	KLASA	STEŻ. mm	OBC. N/m ²	CSI %	WEZŁ NR	PŁYTKA TYP	SZER. [mm]	DŁUG. [mm]	CSI %	WEZŁ NR	PŁYTKA TYP	SZER. [mm]	DŁUG. [mm]	CSI %
7-22	160	C24	< 1950	310	100	1	T150	102	245	84	2	T150	124	144	25
7-24	160	C24	< 1970	310	100	3	T150	72	144	45	12	T150	124	144	24
13-1	140	C24	Tak	750	31	5	T150	176	245	73	16	T150	124	245	41
3-20	80	C24	Nie		8	6	T150	102	205	61	18	T150	124	245	42
11-14	80	C24	Nie		8	7	T150	102	245	51					
5-19	80	C24	Nie		28	8	T150	102	205	61					
9-15	80	C24	Nie		28	9	T150	176	245	73					
5-20	80	C24	Nie		27	11	T150	72	144	45					
9-14	80	C24	Nie		26	13	T150	102	245	80					
7-17	80	C24	Nie		15	14	T150	102	205	51					
6-19	80	C24	Nie		30	15	T150	102	205	72					
8-15	80	C24	Nie		30	17	T150	124	245	83					
6-17	100	C24	Nie		34	19	T150	102	205	72					
8-17	100	C24	Nie		36	20	T150	102	205	52					
Klin 1	180	C24			0	1: 2	T150	124	245	46					
Klin 13	180	C24			0	13: 2	T150	124	245	46					
21-1	120	C24			34	21: 2	GNA20	132	143	64					
23-13	120	C24			34	21: 3	GNA20	132	124	42					
					34	21: 4	GNA20	132	124	70					
					34	23: 2	GNA20	132	143	68					
					34	23: 3	GNA20	132	124	42					
					34	23: 4	GNA20	132	124	82					

WERSJA: 2011 SRZ
CZAS: 17:55

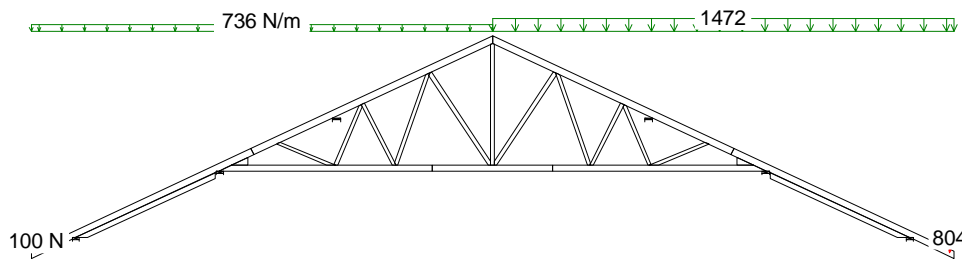
TrussCon	NAZWA OBIEKTU	Budynek gastronomiczny z zapleczem nocle		
	ADRES OBIEKTU	Obiekt wielofunkcyjny		
	TYTUŁ RYSUNKU	Rzut więzby dachowej		
	PROJEKTOWAŁ	mgr inż. Józef Wołczański	SKALA:	1:110(A4)
OPRACOWAŁ	mgr inż. Robert Marx	DATA:	2011-12-01	
SPRAWDZIŁ		NR RYS.:	01	

UWAGA: Zmiana płytek kolczastych GNA20, T150 i M14 na inne wymaga uzgodnienia z autorem projektu (Art. 49 ust. 2 Pr. Aut.).

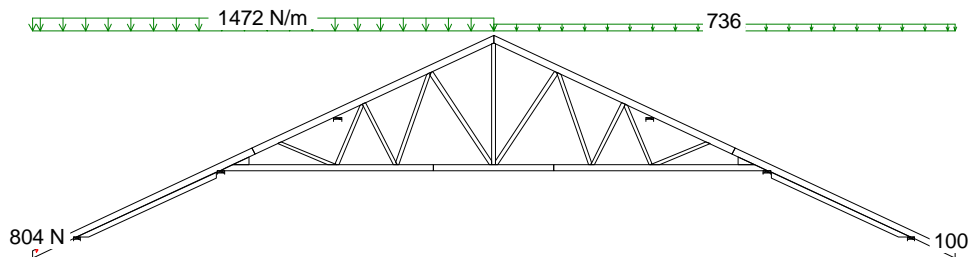
G1



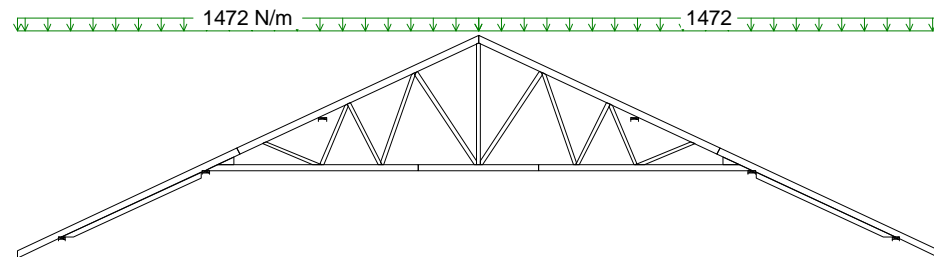
1 Obciążenie stałe



3 Śnieg 0.5my1lewo,my1prawo



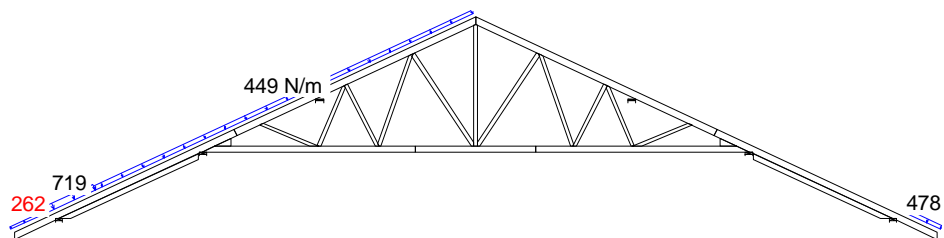
2 Śnieg my1lewo,0.5my1prawo



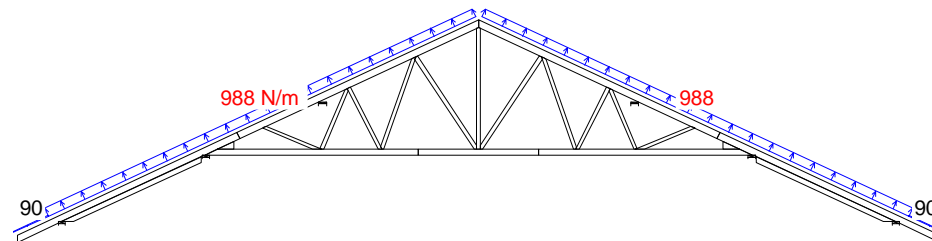
4 Śnieg my1lewo,my1prawo

CZAS: 17.55

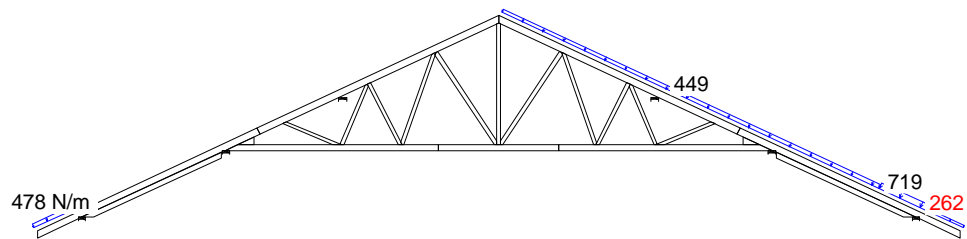
G1



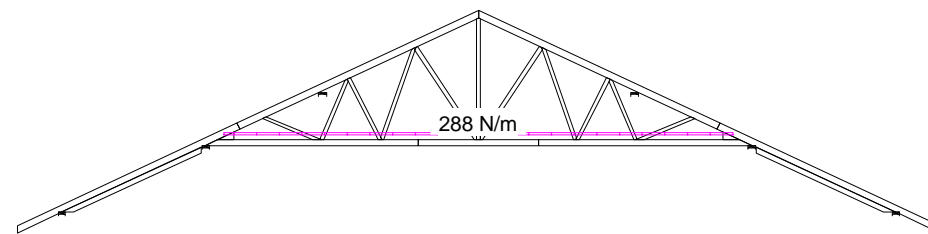
5 Wiatr z lewej (brak ssania)



7 Wiatr na szczyt



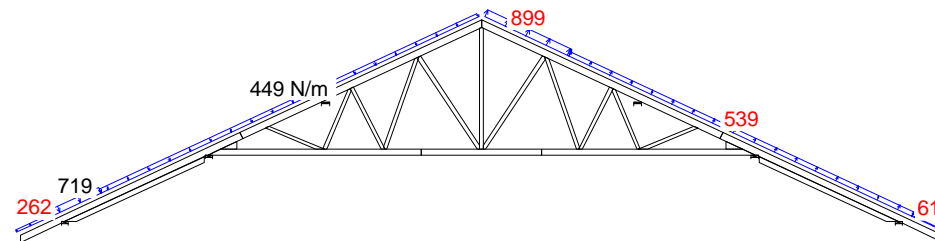
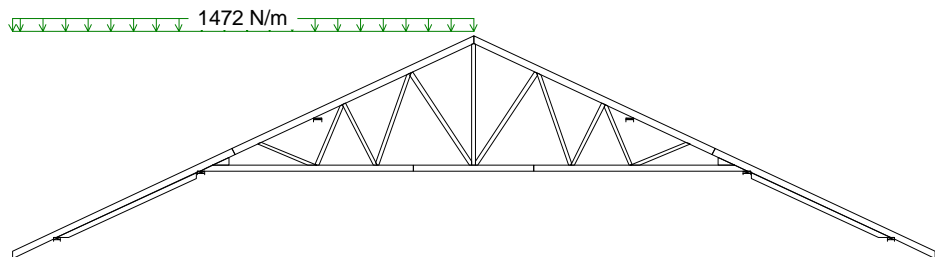
6 Wiatr z prawej (brak ssania)



10 Obciążenie zmienne 1

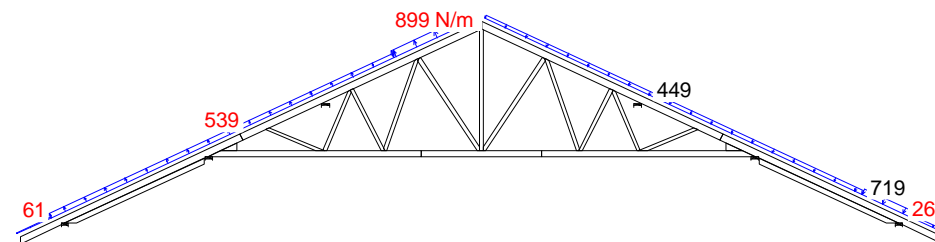
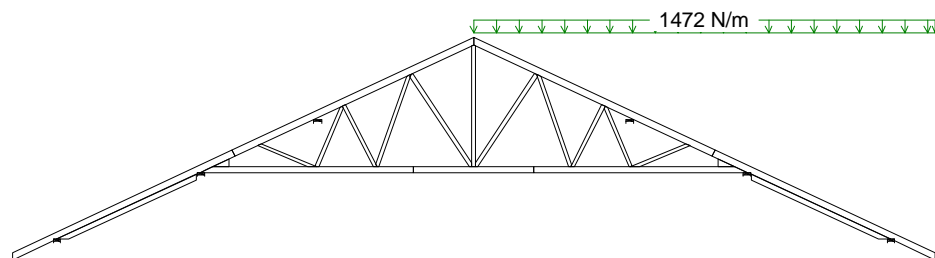
CZAS: 17.55

G1



16 Śnieg my1lewo, 0 prawo

21 Wiatr z lewej

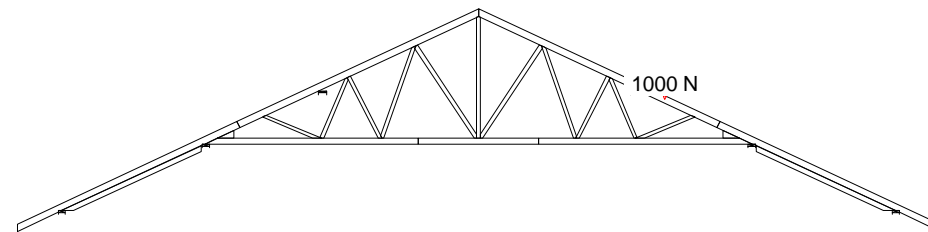
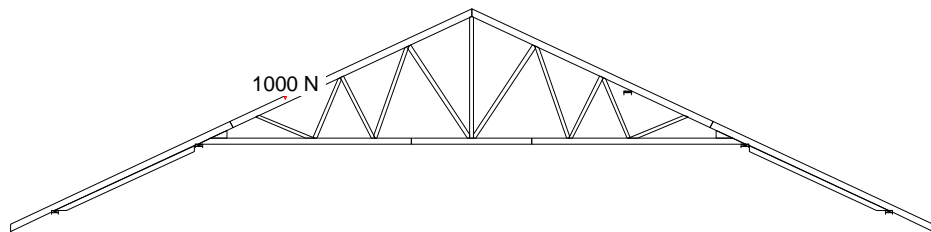


17 Śnieg 0 lewo, my1prawo

22 Wiatr z prawej

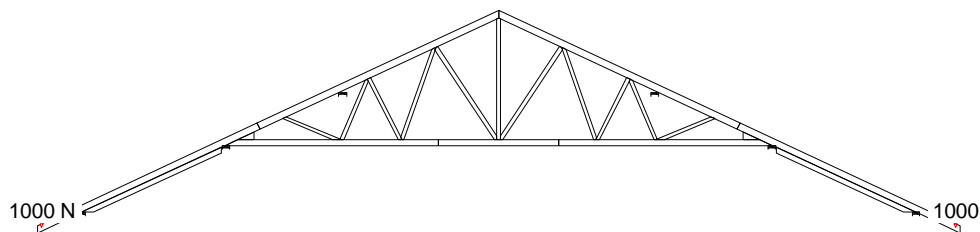
CZAS: 17.55

G1



24 Człowiek na lewym pasie górnym

26 Człowiek na prawym pasie górnym



25 Człowiek na wsporniku

PRZYPADKI OBCIĄŻEŃ

Strona 4(4)

NR ZLECENIA 29_K-31
NUMER RYSUNKU 01

Budynek gastronomiczny z zapleczem kuchennym i wieżby dachowej
Obiekt wielofunkcyjny

UWAGA: Zmiana płytek kolczastych GNA20, 1150 i M14 na inne wymaga uzgodnienia z autorem projektu (Art. 49 ust. 2 Pr. Aut.).

Józef Wołczański
(imię i nazwisko)

Legnica, dn. 01.12.2011 r.
(data)

Nr ew. 62/82/LW
(nr uprawnień)


DOŚ/BO/1117/01
(nr członkowski izby zawodowej)

Oświadczenie

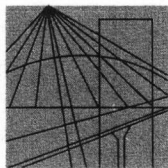
projektanta lub osoby sprawdzającej projekt budowlany.

Zgodnie z art. 20 ust. 4 Ustawy z dnia 7 lipca 1994 r. Prawo budowlane (tj. DZ. U. Nr 207 z 2003 r. poz. 2016 z póź. zm.) niniejszym oświadczam, że projekt wykonawczy konstrukcji dachu dla :

budynku gastronomicznego z zapleczem noclegowym „K-31”, sporządzony w dniu 01.12.2011 r. , został wykonany zgodnie z obowiązującymi przepisami oraz zasadami wiedzy technicznej.


PROJEKTANT
mgr inż. Józef Wołczański
Upr. bud. z §6,3, §7, §13,1pkt.2
Nr ew. 62/82/LW

.....
(pieczęć wraz z podpisem)



DOLNOŚLĄSKA
OKRĘGOWA
I Z B A
INŻYNIERÓW
BUDOWNICTWA

Wrocław, dn.2010-11-22

ZAŚWIADCZENIE

Pan/Pani **Józef Wołczański**
nazwisko rodowe
miejsce zamieszkania **ul.Koralowa 7**
..... **59-220 Legnica**

jest członkiem
Dolnośląskiej Okręgowej Izby Inżynierów Budownictwa
o numerze ewidencyjnym **DOŚ/BO/1117/01**
i posiada wymagane ubezpieczenie od odpowiedzialności cywilnej.

Niniejsze zaświadczenie jest ważne
od dnia **2011-01-01** do dnia **2011-12-31**

DOLNOŚLĄSKA OKRĘGOWA
IZBA INŻYNIERÓW BUDOWNICTWA
.....
mgr inż. Tadeusz Olichwier
(pieczęć i podpis Przewodniczącego Rady DOIIB)

Termin ważności niniejszego zaświadczenia można sprawdzić
na stronie www.piib.org.pl w zakładce „Lista członków”

(pieczęć)

Nr 62/82/Lw

**DECYZJA O STWIERDZENIU PRZYGOTOWANIA ZAWODOWEGO
do pełnienia samodzielnych funkcji technicznych w budownictwie**

Na podstawie § 5 ust.1, § 6 ust.3, § 7 i § 13 ust. 1 pkt 2 lit. -

rozporządzenia Ministra Gospodarki Terenowej i Ochrony Środowiska z dnia 20 lutego 1975
w sprawie samodzielnych funkcji technicznych w budownictwie (Dz.U. Nr 8, poz. 46) stwierdza się,Obywatel (X) Józef WOŁCZANSKI
(imię i nazwisko)magister inżynier budownictwa lądowego
(tytuł naukowy - zawodowy)urodzony (a) dnia 11 października 1940 r. w Posadzie Górnej

posiada przygotowanie zawodowe upoważniające do wykonywania samodzielnej funkcji

projektanta i kierownika budowy
(rodzaj funkcji)w specjalności konstrukcyjno - budowlanej
(rodzaj specjalności techniczno-budowlanej)

w zakresie -

(specjalizacja zawodowa)

MA-BUA/14

CWD MA-BUA-14 zam. 10087-Kw-W-76 WDA zam. 218-Kl 50.000 piśm. 71g

Obywatel (ka) Józef WOŁCZANSKI jest upoważniony (a) do:
(imię i nazwisko)

- 1/ sporządzania projektów w zakresie rozwiązań konstrukcyjno - budowlanych budynków oraz innych budowli, z wyłączeniem linii, węzłów i stacji kolejowych, dróg oraz lotniskowych dróg startowych i manipulacyjnych, mostów, budowli hydrotechnicznych i melioracji wodnych,
- 2/ sporządzania w budownictwie osób fizycznych projektów w zakresie rozwiązań architektonicznych :
 - a/ budynków inwentarskich i gospodarczych, adaptacji projektów typowych i powtarzalnych innych budynków oraz sporządzania planów zagospodarowania działki związanych z realizacją tych budynków,
 - b/ budowli nie będących budynkami,
- 3/ kierowania, nadzorowania i kontrolowania budowy i robót, kierowania i kontrolowania wytwarzania konstrukcyjnych elementów budowlanych oraz oceniania i badania stanu technicznego w zakresie wszelkich budynków oraz innych budowli, z wyłączeniem linii, węzłów i stacji kolejowych, dróg oraz lotniskowych dróg startowych i manipulacyjnych mostów, budowli hydrotechnicznych i wodnomelioracyjnych.

Otrzymuje :

Ob.inż. Józef Wołczański
Legnica, ul. Pancerna 25/7



up. WOJEWODY

Roland Kasperski
DYREKTOR
Gł. Architekt Województwa

m. p.

(podpis i pieczęć)

Gdzie zamówić wiązary?

Autoryzowane zakłady prefabrykacji i punkty sprzedaży (wg kodów)

AUTORYZOWANE ZAKŁADY PREFABRYKACJI:

Nazwa firmy	Ulica	Kod	Miasto	telefon	e-mail
ERAGA	ul. Cienista 20 lok. 17	02-439	Warszawa	22 211 18 90	eraga@eraga.com.pl
HATEK	ul. Tartaczna 71	06-102	Pułtusk	23 692 77 31	hatek@hatek.com.pl
DREW-INWEST	ul. Jana Kazimierza 2/2	34-360	Milówka	33 863 77 27	biuro@drew-inwest.pl
F.U.H.P. CANADA SYSTEM	ul. Leśna 66	34-600	Limanowa	18 337-57-24	biuro@canada-system.pl
SAWE	Niechobrz 923	36-047	Niechobrz k. Rzeszowa	17 871 81 46	wojciechskora@sawe.pl
PROFI-CAN	ul. Marii Curie Skłodowskiej 90	41-949	Piekary Śląskie	32 287 66 59	profi-can@neostrada.pl
WIĄZAR SYSTEM	ul. Wołczyńska 63B	46-264	Krzywiczyny	77 414 14 68	kontakt@wiazar-system.pl
STOLMAK	ul. Jana III Sobieskiego 19a	58-260	Bielawa	74 833 95 55	malwinamakles@gmail.com
WESTMALL	ul. Kościuszki 8	59-230	Prochowice	76 85 80 035	westmall@westmall.com.pl
INTER-LERS	ul. Czarnieckiego 8	62-270	Klecko k. Gniezna	61 427 04 23	biuro@inter-lers.pl
WIĄZARY BURKIETOWICZ	ul. Kaliska 47	63-430	Odolanów k. Ostrowa Wlkp.	62 733 39 67	wiazary@burkietowicz.pl
KONSTRUKCYJNY.PL	ul. 55 Pułku Piechoty 34	64-100	Leszno	600 332 985	biuro@konstrukcyjny.pl
BLACH-DEK	ul. Przemysłowa 7	64-200	Wolsztyn	68 384 25 21	konstrukcje@blachdek.com.pl
Wiązary Lisiewicz	ul. Rozwojowa 14	66-100	Sulechów	502 080 236	konstrukcje@lisiewicz.com.pl
Wiązary Lewandowski	Świerkocin 30	66-460	Witnica	95 752 17 58	biuro@wiazary-lewandowski.pl
PARTNER	ul. Przyszłości 20-22	70-893	Szczecin	91 462 17 56	info@partner.szczecin.pl
KUDRA I SPÓŁKA	ul. Lubieszńska 6	72-006	Mierzyn k/ Szczecina	91 311 50 32	biuro@kudra.com.pl
WASCO VILLA	Stary Kraków/Kanin	76-100	Sławno k. Koszalina	59 810-82-99	biuro@wascovilla.pl
PPHU ROMAR	ul. Polna 5	78-630	Człopa	67 259 13 00	info@pphu-romar.pl
COMPLEX	ul. Szeroka 4	83-330	Borkowo k. Gdańska	58 685 88 00	borkowo@complex.gda.pl
MODERNDACH	Łochocin 6/4	87-600	Lipno	54 288 18 58	biuro@moderndach.pl
WPW INVEST	ul. Tylna 4C/5	90-353	Łódź	42 676 50 96	biuro@wpwinvest.pl
DREWPROJEKT	ul. Zgierska 17	95-050	Konstantynów Łódzki	887 520 440	drewprojekt@o2.pl
MABUDO	ul. Ceramiczna 8	98-220	Zduńska Wola	43 823 41 41	mabudo@mabudo.pl
Tartak J.W. WITKOWSCY	Rychłowice 21B	98-300	Wieluń	43 842 85 09	kontakt@wiazar.pl
HANTVERKARPOOLEN	Kocierzew Południowy 104A	99-414	Kocierzew Płd. K. Łowicza	46 837 20 12	biuro@twojdachtwojdom.com

PUNKTY DYSTRYBUCJI

Nazwa firmy	Ulica	Kod	Miasto	telefon	e-mail
CENTROBUD	ul. Kłobucka 8 paw.5	02-699	Warszawa	22 320 07 05	centrobud@centrobud.pl
CENTROBUD	ul. Słoneczna 59	05-500	Piaseczno/Stara Iwiczna	22 756 72 36	centrobud@centrobud.pl
CENTROBUD	ul. Przrzecze 20	05-510	Konstancin - Jez.	22 756 30 19	centrobud@centrobud.pl
CENTROBUD	ul. Pogodna 8/10	05-555	Tarczyn	22 727 87 67	centrobud@centrobud.pl
CENTROBUD	ul. Powstańców 8	05-870	Błonie	22 725 30 96	centrobud@centrobud.pl
CENTROBUD	ul. Cmentarna 9	06-200	Maków Mazowiecki	29 717 13 48	centrobud@centrobud.pl
CENTROBUD	ul. Komisji Edukacji Nar. 2	07-200	Wyszków	29 743 10 35	centrobud@centrobud.pl
Maxipol	ul. Garncarska 1	27-660	Koprzywnica	15 847 64 18	maxipol@poczta.fm
Hadex Sp. z o.o.	ul. Klonowica 20	30-654	Kraków	12 655 99 33	fkakow@hadex.com.pl
SAWE Biuro Handlowe	Wrząsowice 412	32-040	Świątniki Górne	606 960 725	katarzyna@sawe.pl
Konkret-Pronier	ul. Komorowskich 95	34-300	Żywiec	33 863 77 27	
Hadex Sp. z o.o.	ul. Gen. H. Le Ronda 72	40-302	Katowice	32 256 69 92	fkatowice@hadex.com.pl
DZ KONSTRUKCJE BUDOWLANE	ul. K.K. Baczyńskiego 12	41-203	Sosnowiec	600 923 042	info@dz-konstrukcje.pl
WIĄZAR-SYSTEM o/Śląsk	ul. Strzelców Bytomskich 87	41-914	Bytom	534 963 999	m.bajerski@wiazar-system.pl
Hadex Sp. z o.o.	ul. Kard. St. Wyszyńskiego 59	41-947	Piekary Śląskie	32 288 64 62	fpiekary@hadex.com.pl
TECH- DREW	ul. Sadowskiego	41-948	Piekary Śląskie	697 116 570	techdrew@op.pl
Hadex Sp. z o.o.	ul. Warszawska 319	43-155	Bieruń	32 216 27 54	fbierun@hadex.com.pl
Hadex Sp. z o.o.	ul. Górnośląska 3d	43-200	Pszczyna	32 449 18 18	fpszczyna@hadex.com.pl
DREW-INWEST o/Bielsko-Biała	ul. Ks. Londzina 57	43-382	Bielsko-Biała	33 443 28 55	konstruktor@drew-inwest.pl
Hadex Sp. z o.o.	ul. Dębowiecka 28	43-430	Ochaby Małe	33 853 57 24	fochaby@hadex.com.pl
Hadex Sp. z o.o.	ul. Dojazdowa 1	44-100	Gliwice	32 300 62 73	fgliwice@hadex.com.pl
Hadex Sp. z o.o.	ul. Dworcowa 37	44-240	Żory	32 434 12 06	fzory@hadex.com.pl
Hadex Sp. z o.o.	ul. Łąkowa 2	44-268	Jastrzębie Borynia	32 793 70 40	hadex@hadex.com.pl
Hadex Sp. z o.o.	ul. Wodzisławska 287	44-274	Rybnik	32 425 02 00	hadex@hadex.com.pl
Hadex Sp. z o.o.	ul. Rymera 116a	44-314	Radlin	32 454 92 57	hadex@hadex.com.pl
INTECH / oddział	ul. Światowida 6	45-325	Opole	77 456 93 00	opole@intechpw.com.pl
Concreto s.c.	ul. T.Kościuszki 108a/2	50-441	Wrocław	71 79 00 804	concreto@concreto.biz
GMS HOUSE S.C.	al. Poprzeczna 33-35	51-167	Wrocław	690 939 065	biuro@gmshouse.pl
Budus Wrocław	ul. Brücknera 51	51-411	Wrocław	71 372 72 10	brucknera@budus.pl
OSIŃSKI I SYN	ul. Dzierżoniowska 16 C	57-100	Strzelin	71 796 29 64	ois@ois.com.pl
FAGO /oddział	ul. Legnicka 2	57-200	Ząbkowice Śląskie	74 815 20 22	fago@net.pl
FAGO /oddział	ul. Budowlana 1	58-125	Pszemno	74 851 69 00	fago@net.pl
INTECH	ul. Szarych Szeregów 6 K	58-150	Strzegom	74 855 40 52	handlowy@intechpw.com.pl
FAGO/oddział	ul. Piłsudskiego 13	58-200	Dzierżoniów	74 832 12 00	fago@net.pl
Marcco	ul. Bolesława Chrobrego 51	58-300	Wałbrzych	74 666 26 66	marccozamowienia@op.pl
WIĄZARY BURKIETOWICZ	ul. Wolności 127	58-500	Jelenia Góra	75 742 37 31	m.myrlak@burkietowicz.pl
Przedsiębiorstwo Wiel.	ul. Stawowa 10	58-533	Mysłakowice	75 71 31 478	biuro@a-bhurt.com.pl
WIĄZAR-SYSTEM o/Legnica	ul. Jaworzyńska 261 p. 18	59-220	Legnica	605 430 513	k.lindmajer@wiazar-system.pl
INTECH /oddział	ul. Sierocińska 5	59-220	Legnica	76 851 22 50	legnica@intechpw.com.pl
ZAKŁAD STOLARSKI "MAGBOS"	ul. Wyszyńskiego 12 B	59-500	Złotoryja	603 806 252	info@magbos.com
GRADIX	ul. Lwówecka 1	59-620	Gryfów Śląski	75 781 35 33	gradix@go2.pl
JAWA	ul. Ceramiczna 15	59-700	Bolesławiec	75 732 05 24	jawabiuro@interia.pl
Punex	Żarska Wieś 86	59-900	Żarska Wieś 86	75 77 18 375	punex@wp.pl
INTER-LERS o/Poznań	ul. Głogowska 227	60-104	Poznań	61 282 16 41	poznan@inter-lers.pl
ROMAR o/ Poznań	ul. Polska 61	60-401	Poznań	61 847 31 31	poznan@pphu-romar.pl
Wesołek	ul. Składowa 14	63-041	Chocicza	61 287 35 02	chocicza@mbwesolek.pl
DAM-BUD	ul. Olszowa 159	63-600	Kępno	607 570 364	
Peamco	ul. Obrońców Lwowa 19	64-100	Leszno	65 525 52 00	info@peamco.pl
WIĄZARY BURKIETOWICZ	ul. 5 stycznia 2/2	64-200	Wolsztyn	68 384 27 20	a.przadka@burkietowicz.pl
Centrum Materiałów Bud.	ul. Gorzowska	65-119	Zielona Góra	68 32 03 300	cembe@cembe.com.pl
Jadar	ul. Dworcowa 3	66 - 220	Łągów Lubuski	68 34 12 688	hurtowniajadar@o2.pl
APA - 2 Spółka Jawna	ul. Stalmacha 23	71-646	Szczecin	91 428 01 10	apa2@apa2.pl
INTER-LERS o/Bydgoszcz	ul. Wojska Polskiego 8	85-171	Bydgoszcz	52 320 29 23	bydgoszcz@inter-lers.pl
Gemini	ul. Brzeska 64	88-200	Radziejów	54 285 23 70	
Dach i Styl		89-120	Gorzeń 18	509 893 914	biuro@dachistyl.com

Aktualną mapę z zakładami można zobaczyć na:
http://www.dachymitek.pl/produccenci_mapa.htm