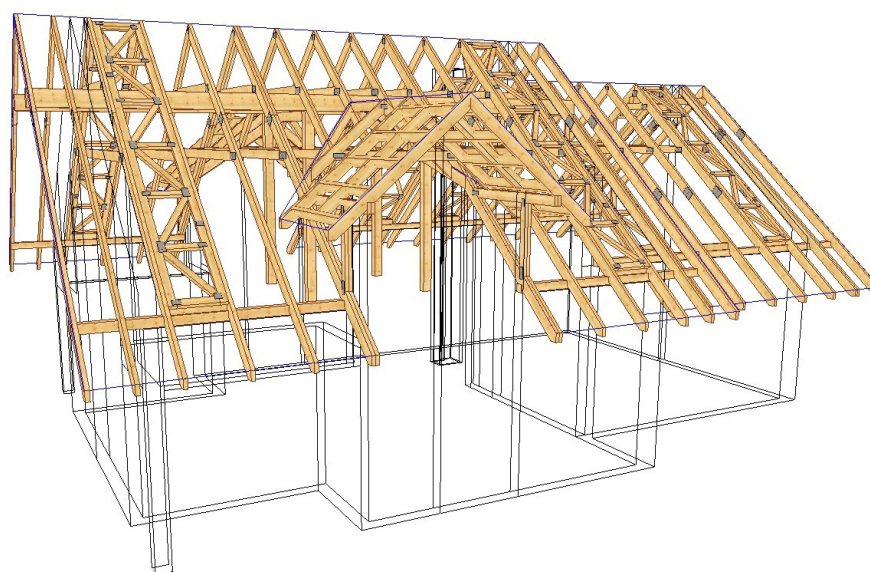
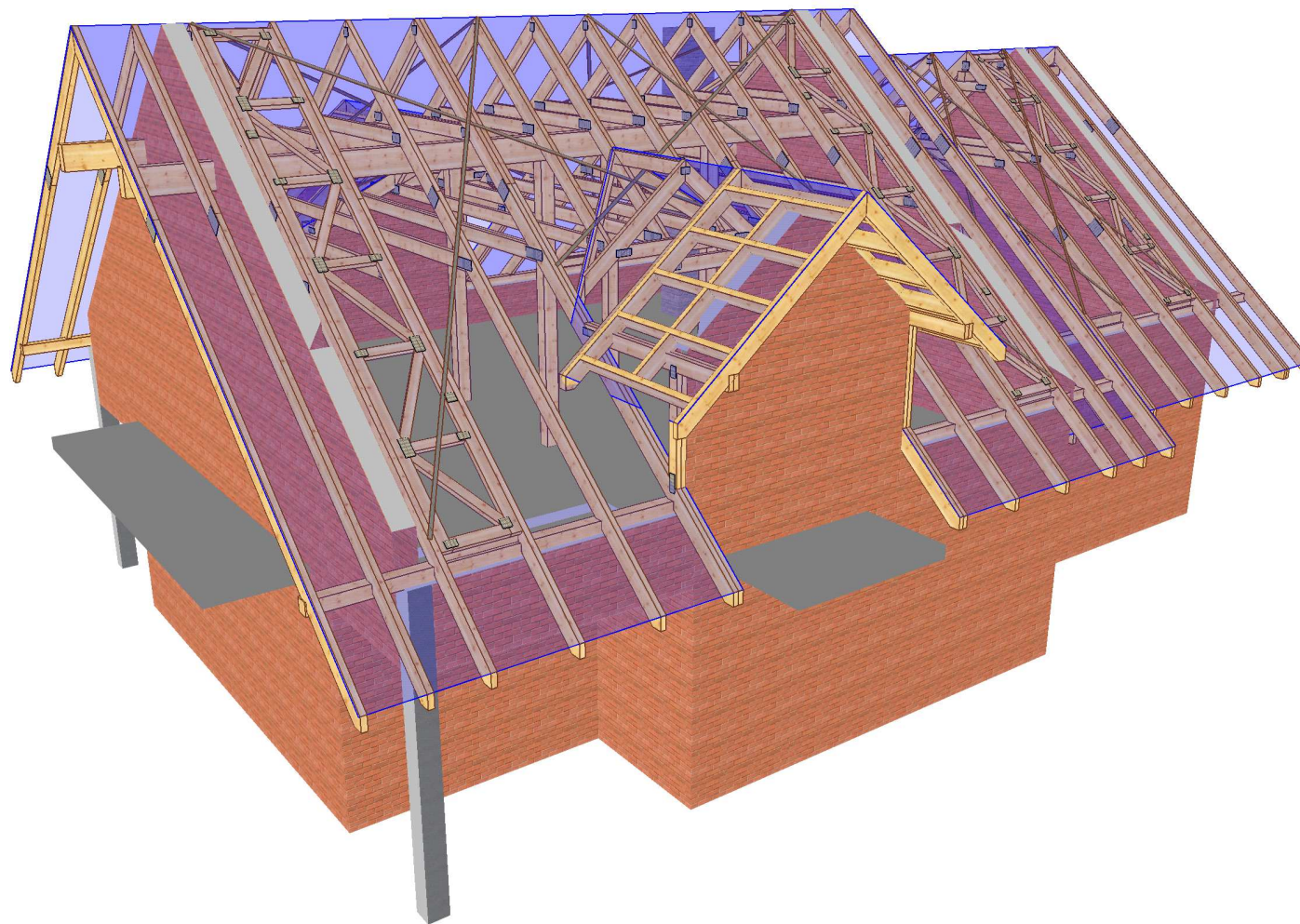


PROJEKT PREFABRYKOWANEJ WIĘŻBY DACHOWEJ BUDYNKU MIESZKALNEGO JEDNORODZINNEGO TYPU „KOLETA 2”

WIĄZARY Z LITEGO DREWNA ŁĄCZONE PŁYTKAMI KOLCZASTYMI

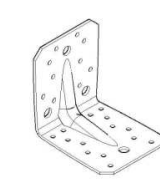
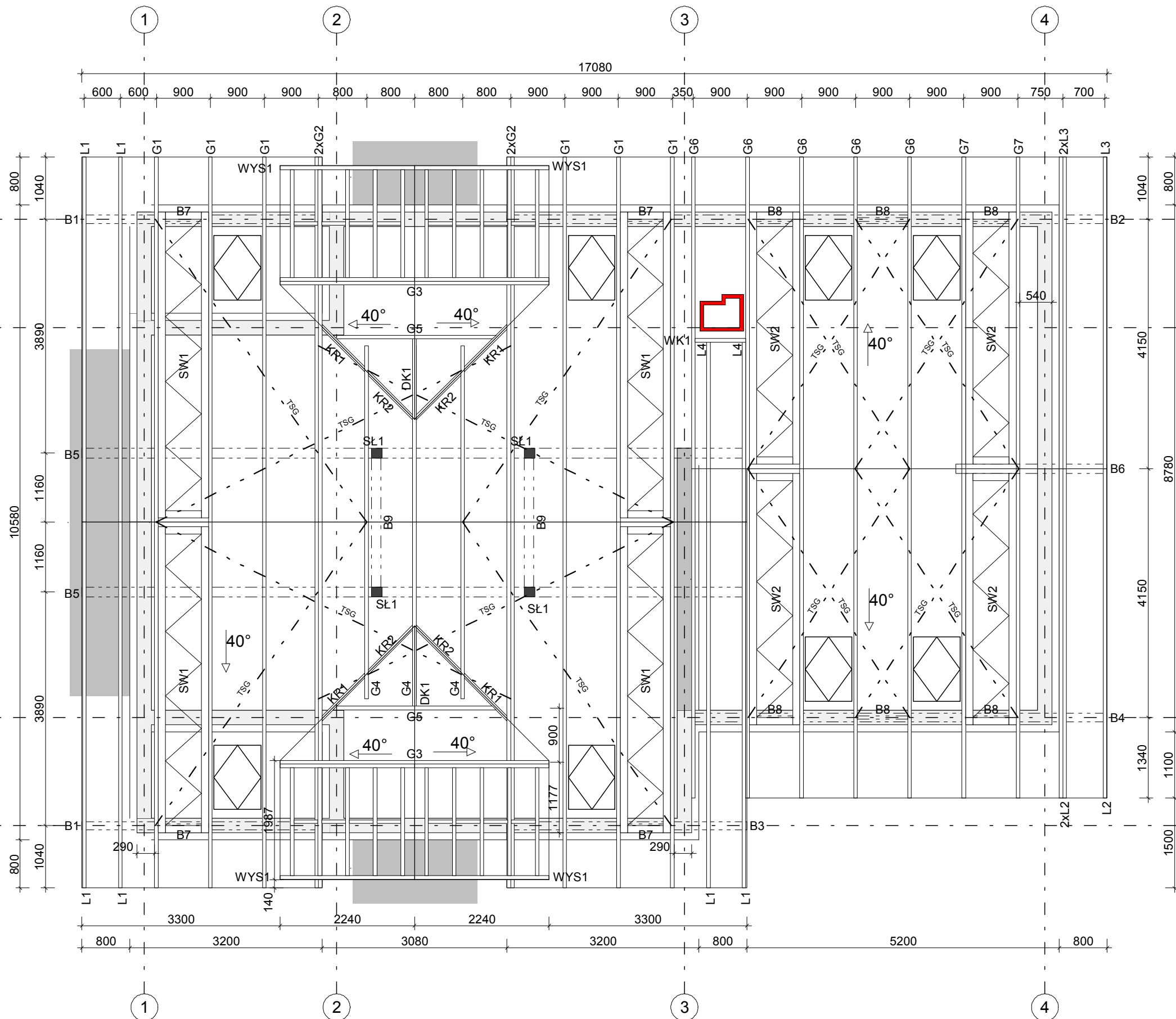


**WYKAZ AUTORYZOWANYCH PRODUCENTÓW
NA KOŃCU OPRACOWANIA**

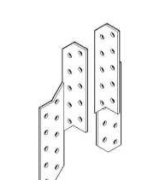


INFORMACJE OGÓLNE

1. Elementy konstrukcyjne wykonać w autoryzowanym zakładzie prefabrykacji więźarów dachowych w systemie płytek kolczastych "MiTek".
2. Elementy drewniane zabezpieczyć przeciwogniowo oraz biologicznie środkami chemicznymi np. Fobos M4. Wiązary znajdujące się blisko kominów spalinowych zabezpieczyć dodatkowo np. przez nabicie płyt GKF lub płytami z wełny mineralnej.
3. Rozstawy wiązarów podane w osiach [mm].
4. Odpowiednie kątowniki, kotwy i inne okucia należy stosować zgodnie ze specyfikacjami technicznymi ich producenta np. Simpson Strong-Tie.
5. Dźwigary muszą być właściwie przymocowane do murłat lub wieńców za pomocą złączy kątowych firmy Simpson Strong-Tie.
6. Należy odpowiednio stężyć wiązary - deskami 25x100mm lub taśmami stalowymi. Stężenia muszą zachodzić wzajemnie co najmniej na długości dwóch wiązarów. Należy odpowiednio zamocować stężenia - min. 2szt. gwoździ 4x75 w połączenie. TSG - taśma stalowa 2x40mm.



Połączenie z oczepem (murłata)
kątownik wzmocniony ABR105
pełne gwoździowanie CNA4x40



Połączenie krzyżowe elem. drewnianych
łącznik płatwiowo-krokwiowy SPF170
5szt. gwoździ CNA4x40 w jedno ramię



Połączenie kątowe elem. drewnianych
płytkę perforowaną NP20/100/200 gr.2mm
lub większa, min.6szt. gwoździ CNA4x40
na stronę w łączony element

**Tarcica konstrukcyjna klasy C24 (sosna, świerk), grubości 60mm, wilgotności max.18%, czterostronnie strugana, impregnowana powierzchniowo (np. Fobos M4).
Płytki kolczaste firmy MiTek typu: GNA20, T150.**

RoofCon	NAZWA OBIEKTU	Dom jednorodzinny "Koleta 2"	
	ADRES OBIEKTU	do adaptacji	
TYTUŁ RYSUNKU	Rzut więźby		SKALA:
PROJEKTOWAŁ	mgr inż. Józef Wolczański		1:50
OPRACOWAŁ	mgr inż. D. Hojczyk		DATA: 2013-07-24
SPRAWDZIŁ			NR RYS.: 1

Jak zamówić wiązary prefabrykowane?

1. Zamówienie na wiązary należy złożyć w licencjonowanym zakładzie prefabrykacji (wykaz na ostatniej stronie projektu), najlepiej w terminie od jednego do trzech miesięcy przed ukończeniem ścian i stropów.
2. Wszystkie materiały, w tym drewno, łączniki, płytki kolczaste, impregnat, zapewnia zakład prefabrykacji. Cena wiązarów obejmuje koszt wszystkich niezbędnych elementów.
3. Wszystkie obliczenia oparte są na parametrach łączników MiTek. Autor projektu nie wyraża zgody na zastosowanie innych płytek kolczastych.
4. Wszystkie płytki kolczaste firmy MiTek są, zgodnie z normą, oznakowane własnym znakiem identyfikacyjnym. Jest on na stałe wytłoczony na płytkach, co służy późniejszej weryfikacji.
5. Lista autoryzowanych zakładów oraz ich punktów dystrybucji znajduje się na końcu projektu.
6. Montaż konstrukcji trwa od jednego do kilku dni.
7. Wiazary można zamówić w fabryce w dwóch wariantach:
 - a) z montażem wykonanym przez producenta,
 - b) z własnym montażem Zamawiającego.
8. Dokumentacja produkcyjna do tego projektu znajduje się w każdym autoryzowanym zakładzie prefabrykacji.
9. Prezentację trójwymiarową konstrukcji (wizualizacja) można pobrać ze strony www.dachymitek.pl/projekty-typowe.php

INFORMACJA DLA ADAPTATORÓW

Prosimy wszystkich o kontakt z Mitek Industries Polska

– tel. 76-8628988, e-mail: biuro@mitek.pl

Informacje dotyczące wyników obliczeń (np. reakcje podporowe), kopie projektów do pozwolenia na budowę, aktualne zaświadczenie z Izby Inżynierów Budownictwa itp.

Więcej informacji - www.dachymitek.pl/adaptacje

OPIS TECHNICZNY

1. Przedmiot opracowania

Niniejsze opracowanie obejmuje projekt wykonawczy konstrukcji dachu budynku jednorodzinnygo typu „Koleta 2”. Zgodnie z interpretacją ustawy projekt przeznaczony do wielokrotnego zastosowania (tzw. projekt gotowy), po przystosowaniu do warunków konkretnej inwestycji, może stanowić projekt architektoniczno-budowlany w rozumieniu art. 34 ust. 3 pkt 2 ustawy z dnia 7 lipca 1994 r. Prawo budowlane (Dz. U. z 2000 r., Nr 106, poz. 1126 z późn. zm.), będący częścią projektu budowlanego zatwierdzanego w decyzji o pozwoleniu na budowę.

2. Podstawa opracowania

Niniejszy projekt opracowano w oparciu o:

- Obowiązujące przepisy i normy budowlane oraz oprogramowanie inżynierskie RoofCon/TrussCon
- Katalog techniczny systemu mocowania firmy „Simpson Strong-Tie”.

2.1 Normy i aprobaty:

- PN-EN 1990:2004/A1:2008 Eurokod -- Podstawy projektowania konstrukcji
- PN-EN 1991-1-1:2004/Ap1:2010 Eurokod 1: Oddziaływania na konstrukcje- Ciężar objętościowy, ciężar własny, obciążenia użytkowe w budynkach.
- PN-EN 1991-1-3:2005/AC:2009 Eurokod 1: Oddziaływania na konstrukcje - Obciążenie śniegiem.
- PN-EN 1991-1-4:2008/Ap2:2010 Eurokod 1: Oddziaływania na konstrukcje - Oddziaływania wiatru.
- PN-EN 1995-1-1:2010 Eurokod 5 -- Projektowanie konstrukcji drewnianych Część 1-1: Postanowienia ogólne -- Reguły ogólne i reguły dotyczące budynków.
- PN-EN 14250 Wymagania produkcyjne dotyczące prefabrykowanych elementów konstrukcyjnych łączonych płytkami kolczastymi.
- Deklaracja parametrów płytek zgodnie z EN14545.

3. Ogólne dane o rozwiązaniach konstrukcyjno - materiałowych.

Główną konstrukcję dachu zaprojektowano z drewnianych, prefabrykowanych wiązarów trójkątnych o maksymalnej rozpiętości w osi podpór 10,1m i maksymalnym poprzecznym rozstawie osiowym 0,9m. Tarcica konstrukcyjna klasy C24 o grubości 60mm, słupy 160x180mm, belki 140x140mm, 160x160mm oraz z drewna klejonego warstwowo GL24h 160x300mm. Połączenia elementów (słupki, krzyżulce, pasy) wiązarów zaprojektowano na płytki kolczaste MiTek typu: GNA20, T150 oraz płytki połówkowe GNT150S-K. Połączenia montażowe elementów konstrukcji dachu projektuje się z ocynkowanych łączników asortymentu firmy „Simpson Strong-Tie”.

3.1 Odporność na korozję biologiczną i ochrona p.pożarowa.

Projektowana konstrukcja należy do pierwszej klasy zagrożenia korozją biologiczną zgodnie z EN 335-1. Dla klasy tej wystarczy naturalna odporność drewna. Wszystkie elementy konstrukcyjne projektuje się z drewna sosnowego klasy C24, suszonego do wilgotności 18%. Ze zględu na ochronę p.poż. stopień palności drewna obniżyć przez zastosowanie powierzchniowych środków ogniochronnych np. Ogniochron lub Fobos.

4. Wymagania dotyczące produkcji wiązarów łączonych płytkami kolczastymi

Wiązary należy wykonać zgodnie z normą PN-EN 14250. Płytki kolczaste wciskać w drewno za pomocą specjalistycznych urządzeń - pras hydraulicznych, na stolikach lub stołach montażowych w zakładzie prefabrykacji.

5. Połączenie wiązara z oczepem

Połączenie wiązarów z murłatą zaprojektowano za pośrednictwem kątowników ABR105 firmy „Simpson Strong-Tie” w ilości 2szt./węzeł. Mocowanie kątownika do murłaty oraz do dźwigara za pomocą gwoździ pierścieniowych CNA4x40 firmy „Simpson Strong-Tie” - pełne gwoździowanie.

6. Stężenia ukośne (wiatrowe)

Stężenia ukośne zaprojektowano z taśmy stalowej perforowanej 40x2mm lub z elementów drewnianych o przekroju 25x100 mm. Stężenia te mocować w każdym węźle gwoździami pierścieniowymi 4x110mm w ilości min. 2szt./węzeł.

7. Stężenia wzdłużne (przeciwwyboczeniowe)

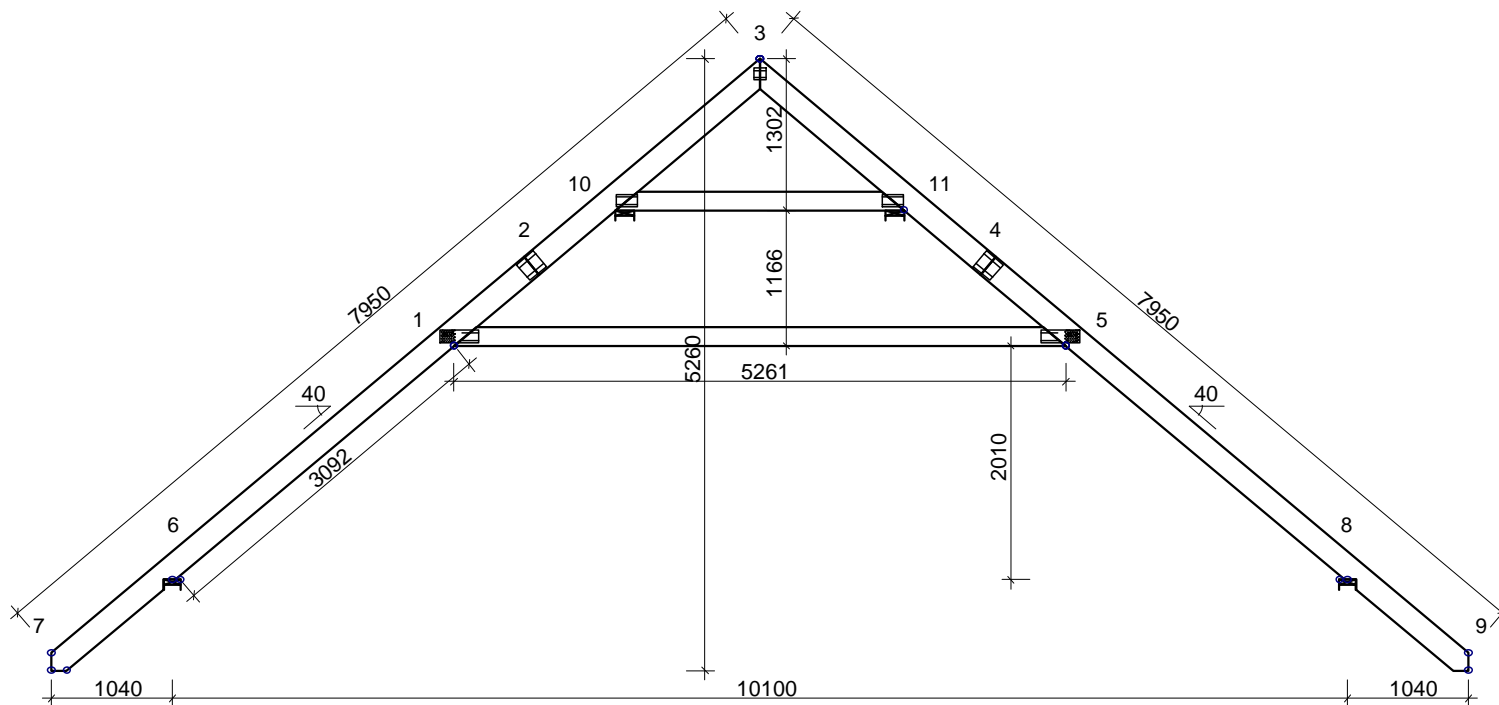
Stężenia wzdłużne zaprojektowano z elementów drewnianych o przekroju 25x100 mm. Stężenia te mocować w każdym węźle gwoździami pierścieniowymi 4x110mm w ilości min. 2szt./węzeł.

8. Wytyczne montażu konstrukcji

- *Wiązary należy montować dźwigiem z wykorzystaniem trawersu lub odpowiedniego zawiesia .*
- *Montaż wiązarów rozpocząć od dwóch wiązarów usztywnionych poprzecznie stężeniami.*
- *Kolejnewiązary należy montować łącząc je z poprzednimi za pomocą stężeń.*
- *Nie podpuszcza się obciążania elementów konstrukcji dachu (składowania materiałów pokrycia) w trakcie wykonywania prac dekarских ponad wartości przewidziane w projekcie konstrukcji; **wiązary należy tak obciążyć użytkowo, aby nie przekroczyć wielkości przyjętych do obliczeń.***
- *Miejsca styku (oparcia) konstrukcji drewnianej z elementami betonowymi lub stalowymi należy zabezpieczyć poprzez przełożenie warstwą izolacji.*
- *W trakcie montażu konstrukcji dachu i wykonywaniu pokrycia dachowego należy uwzględnić (zgodnie z projektem architektonicznym) sposób wentylacji przestrzeni dachowej i odwodnienia połaci. Do wykonywania połączeń elementów konstrukcji należy stosować śruby i gwoździe ocynkowane.*
- *Prace montażowe należy wykonywać pod nadzorem osoby posiadającej odpowiednie uprawnienia budowlane oraz zgodnie z przepisami BHP dotyczącymi montażu elementów wielkowymiarowych i prac na wysokości.*
- *w chwili rozpoczęcia montażu konstrukcji, elementy stanowiące podporę dla tej konstrukcji (wieńce żelbetowe) **muszą mieć pełną wytrzymałość przewidzianą w projekcie całego obiektu***

Opracował: mgr inż. Dariusz Hojczyk

Zestawienie obciążeń dopuszczalnych dla wiązarów			
	<u>Pasy górne (dach)</u>	Obciążenie charakterystyczne [N/m ²]	Częściowy współczynnik bezpieczeństwa „Y _F ” 1,35 i 1,15
1.	Dachówka cementowa	650	
2.	Łaty + kontrłaty	80	
3.	Folia wiatroizolacyjna FWK	2	
	suma:	732	
	przyjęto do obliczeń:	750	
	<u>Jętka (sufit)</u>	Obciążenie charakterystyczne [N/m ²]	Częściowy współczynnik bezpieczeństwa „Y _F ” 1,35 i 1,15
1.	Wełna mineralna gr.20cm	100	
2.	Folia paroizolacyjna	2	
3.	Płyta G-K na ruszcie	150	
	suma:	252	
	przyjęto do obliczeń:	300	
	<u>Obciążenia dodatkowe</u>	Obciążenie charakterystyczne [N/m ²]	Częściowy współczynnik bezpieczeństwa „Y _F ” 1,35 i 1,15
1.	Pasy górne (od murłaty do jętki) – ocieplenie + płyta GK na ruszcie	300	
2.	Jętka (sufit) – techniczne (np.instalacje itp.)	150	
	<u>Obciążenie śniegiem</u>	Obciążenie charakterystyczne [N/m ²]	Częściowy współczynnik bezpieczeństwa „Y _F ” 1,5
	I strefa obciążenia Współczynnik ekspozycji C _e =1,0 Współczynnik termiczny C _t =1,0	S_k = 700	
	<u>Obciążenie wiatrem</u>	Obciążenie charakterystyczne [N/m ²]	Częściowy współczynnik bezpieczeństwa „Y _F ” 1,5
	III strefa obciążenia Kategoria terenu - 3 Wysokość n.p.m - 300m Wysokość budynku do kalenicy – 8,35m	q_{b,0} = 300	

**INFORMACJE OGÓLNE:**

WIĄZAR ZAPROJEKTOWANY ZA POMOCĄ PROGRAMU KOMPUTEROWEGO "TRUSSCON", LIC.NR: 3692
SIŁY ZOSTAŁY OBLICZONE ZGODNIE Z
1 PRAWEM TEORII ODKSZTAŁCEŃ.
NORMA TARCICY: PN-EN 1995-1-1:2004 + NA
OBCIĄŻENIA: PN-EN 1991 + NA
OBCIĄŻENIA ŚNIEGIEM: PN-EN 1991-1-3:2005 + NA
OBCIĄŻENIA WIATREM: PN-EN 1991-1-4:2008 + NA

USTAWIENIA OGÓLNE:

GRUBOŚĆ TARCICY: (mm) 60
ROZSTAWY WIĄZARÓW: (mm) 900

OBCIĄŻENIA (N/m²):

ŚNIEG (WARTOŚĆ BAZOWA): 700
WIATR (WARTOŚĆ BAZOWA): 550
ZMIENNE: NR WOLNY
1 150

OBC. STAŁE: PATRZ TABLICA TARCICY
INNE OBCIĄŻENIA JAK NA WYDRUKU OBLICZEŃ

REAKCJE PODPOROWE (kN | kNm):

WEZŁ NR	KIER.	KO St MAX	KO Śr MAX	KO Kr MAX	KO Kr MIN	PODP. MM
6	Poz	0.00	0.00	2.60	0.00	
6	Pion	3.77	4.49	5.47	1.49	22
8	Pion	3.77	4.49	5.12	1.49	22
10	Pion	6.56	7.89	10.46	2.82	21
11	Pion	6.56	7.89	8.72	2.82	20

TOLERANCJA POŁOŻENIA ŁĄCZNIKA: 5 mm

TARCICA: GRUBOŚĆ 60 mm						ŁĄCZNIKI - OPRÓCZ NA DŁUGOŚĆ:					ŁĄCZNIKI - NA DŁUGOŚĆ:				
WEZŁ Od - Do	WYS. [mm]	KLASA	STEŻ. mm	OBC. N/m ²	CSI %	WEZŁ NR	PŁYTKA TYP	SZER. [mm]	DŁUG. [mm]	CSI %	WEZŁ NR	PŁYTKA TYP	SZER. [mm]	DŁUG. [mm]	CSI %
5-1	160	C24	2000	300	43	1	GNT150S-K	112	330	53	2	T150	176	185	21
3-7	200	C24	1000	750	32	3	GNA20	105	102	30	4	T150	176	185	20
3-9	200	C24	1000	750	32	5	GNT150S-K	112	330	55					
10-11	160	C24	2000		11	10	GNA20	105	184	75					
						11	GNA20	105	184	70					

MAX UGIĘCIE (mm):

WEZŁ NR	PION.	POZ.	KO NR
5-1	17.1	1.0	58 (Wfin)
1-6	4.2	3.5	70 (Wfin)
1-2	3.6	3.1	70 (Wfin)

INFORMACJE O UGIĘCIU W INNYCH WEZŁACH - PATRZ OBLICZENIA

WERSJA: 2013 SR2b
CZAS: 14.05

NAZWA OBIEKTU: Dom jednorodzinny "Koleta 2"
ADRES OBIEKTU: do adaptacji

TYTUŁ RYSUNKU: wiązar G1

PROJEKTOWAŁ: mgr inż. Józef Wołczański

OPRACOWAŁ: mgr inż. D. Hojczyk

SPRAWDZIŁ:

SKALA: 1:65(A4)
DATA: 2013-07-24
NR RYS.: 1

Obliczeń więzara dokonano przy użyciu programu komputerowego

Wersja : 2013 SR2b

Program opracowany przez: Construction Software Center Europe (tel +46 910-87930)
Box 709
S-931 27 Skellefteå, SWEDEN

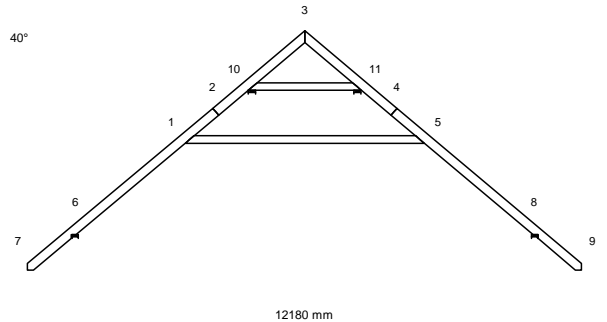
OBLICZENIA WYKONANE PRZEZ

MiTek Industries Polska Sp.z o.o.
ul. Poznańska 29 k
59-220 Legnica

DANE PROJEKTU.

Nazwa projektu: G1
Klient : Dom jednorodzinny "Koleta 2"
do adaptacji
wiązar G1

Zadanie nr :
Kod rysunku :
Rysunek nr :



GLÓWNE ZAŁOŻENIA PROJEKTU

Norma obliczeniowa dla tarcicy : PN-EN 1995-1-1:2010 + załącznik krajowy.
Norma obliczeniowa dla płyt : PN-EN 1995-1-1:2010 + załącznik krajowy.
Obciążenie stałe i obciążenie zmienne: PN-EN 1991-1-1:2004 + załącznik krajowy.
Obciążenie śniegiem : PN-EN 1991-1-3:2005 + załącznik krajowy.
Obciążenie wiatrem : PN-EN 1991-1-4:2008 + załącznik krajowy.

Kontrola produkcji : Nie
Klasa użytkowania : 2
Współcz. redystryb. obc.: 1.1
Rozstaw wiązarów : 900 mm

Inne parametry zastosowane do części wiązarów zostały zestawione pod nagłówkiem "PARAMETRY TARCICY".

Kształt więzara jest widoczny na załączonym schemacie.

Siły zostały obliczone zgodnie z pierwszym prawem teorii odkształceń.
Wpływ odkształcenia poprzecznego został wzięty do zliczenia.

CHARAKTERYSTYKI MATERIAŁÓW

Charakterystyki materiałowe w MPa

Klasa	E-średn	G-średn	Zgin	Rozc	RozProst	Ścisk	ŚciPro	Ścin	pk(kg/m3)
C24	11000.0	690.0	24.0	14.0	0.40	21.0	2.5	4.0	350

OBCIĄŻENIA STANADAROWE

OBCIĄŻENIA STAŁE

Pas górny L 1 = 750 N/m²
Pas górny P 1 = 750 N/m²
Jętką 1 = 0 N/m²
Jętką 2 = 300 N/m²

CIEŻAR KONSTRUKCJI

Pas górny L 1 = 49 N/m
Pas górny P 1 = 49 N/m
Jętką 1 = 40 N/m
Jętką 2 = 40 N/m
Masa = 109 kg/warstwę

ŚNIEG

Wartość wyjściowa ($q_k \cdot C_e \cdot C_t$) = 700 N/m²
Wysokość = 300 [n.p.m]
Barierki śnieżne Nr
Nawis śnieżny lewy Tak
prawy Tak

WIATR

Wartość wyjściowa (q_p) = 550 N/m²
Wymiary budynku (mm): L=17080, B=12180, H=8350

OBCIĄŻENIA UŻYTKOWE	Podst. poz. Od Do	Dystr. mm	Inna poz.		Dystr. mm
			Od	Do	
OZ 1 = 150 N/m2	1 5	5261			

OBCIĄŻENIA SPECJALNE

DODATKOWE OBCIĄŻENIE RÓWNOMIERNE / REGULOWANE OBCIĄŻENIA STANDARDOWE

Metoda: 1=normalne obc. dodatkowe, 2=zastap ten przypadek , 3=zastap wszystkie obciążenia

Od Węzeł	Wart. N/m2	Do Węzeł	Wart. N/m2	Metoda	Kierunek	Przyp. obc. Typ	Współcz.
6	150	7	150	1	Zrzutowane	Obciążenie stałe	
8	150	9	150	1	Zrzutowane	Obciążenie stałe	
1	300	6	300	1	Zrzutowane	Obciążenie stałe	
5	300	8	300	1	Zrzutowane	Obciążenie stałe	

DODATKOWE OBCIĄŻENIA PUNKTOWE

POZYCJE

Poz	Węzeł	Wym.	Nazwa grupy	Obrót	Nazwa	Dolny	Dodatkowe właściwości
1	1	1001	Pas górny L	Brak		NIE	NIE
3	5	-1001	Pas górny P	Brak		NIE	NIE
5	7	100	Pas górny L	Brak		NIE	NIE
6	7	100	Pas górny L	Brak		NIE	NIE
7	9	-100	Pas górny P	Brak		NIE	NIE
8	9	-100	Pas górny P	Brak		NIE	NIE

Wartości obciążenia punktowego

Poz	Obr °	Pion. N	Poz. N	Moment kNm	Przyp. obciążenia Typ
1		1000	0	0.00	Człowiek na lewym pasie górnym
3		1000	0	0.00	Człowiek na prawym pasie górnym
5		16	0	0.00	Śnieg mylledo, 0.5mylprawo
6		2	0	0.00	Śnieg 0.5mylledo, mylprawo
7		2	0	0.00	Śnieg mylledo, 0.5mylprawo
8		16	0	0.00	Śnieg 0.5mylledo, mylprawo

DODATKOWE OBCIĄŻENIE SKUPIONE W KAŻDEJ KOMBINACJI OBCIĄŻEŃ (SGN).

Węzeł	Wym.	Grupa tarcicy	KO Nr	Pion. N	Poz. N	Moment kNm
1	1001	Pas górny L	27	1500	0	0.00
5	-1001	Pas górny P	28	1500	0	0.00
7	100	Pas górny L	2	23	0	0.00
			3	3	0	0.00
			10	1	0	0.00
			11	12	0	0.00
			15	1	0	0.00
			16	12	0	0.00
			29	12	0	0.00
			36	23	0	0.00
			37	3	0	0.00
			38	23	0	0.00
			39	3	0	0.00
			40	12	0	0.00
			41	1	0	0.00
9	-100	Pas górny P	2	3	0	0.00
			3	23	0	0.00
			10	12	0	0.00
			11	1	0	0.00
			15	12	0	0.00
			16	1	0	0.00
			29	1	0	0.00
			36	3	0	0.00
			37	23	0	0.00
			38	3	0	0.00
			39	23	0	0.00
			40	1	0	0.00
			41	12	0	0.00

KOMBINACJE OBCIĄŻEN

Nr	Warunek	KTO	
1	Stan graniczny nośności	St	1.35*Stałe
2	Stan graniczny nośności	Śr	1.15*Stałe + 1.5*ŚniegL(0.5P) + 1.05*(OZ1 + OZ2 + OZ3)
3	Stan graniczny nośności	Śr	1.15*Stałe + 1.5*ŚniegP(0.5L) + 1.05*(OZ1 + OZ2 + OZ3)
4	Stan graniczny nośności	Śr	1.15*Stałe + 1.5*ŚniegP(0L) + 1.05*(OZ1 + OZ2 + OZ3)
5	Stan graniczny nośności	Śr	1.15*Stałe + 1.5*ŚniegL(0P) + 1.05*(OZ1 + OZ2 + OZ3)
6	Stan graniczny nośności	Śr	1.15*Stałe + 1.5*Śnieg + 1.05*(OZ1 + OZ2 + OZ3)
7	Stan graniczny nośności	Śr	1.15*Stałe + 0.75*Śnieg + 1.5*OZ1 + 1.05*(OZ2 + OZ3)
8	Stan graniczny nośności	Śr	1.15*Stałe + 0.75*ŚniegP(0L) + 1.5*OZ1 + 1.05*(OZ2 + OZ3)
9	Stan graniczny nośności	Śr	1.15*Stałe + 0.75*ŚniegL(0P) + 1.5*OZ1 + 1.05*(OZ2 + OZ3)
10	Stan graniczny nośności	Śr	1.15*Stałe + 0.75*ŚniegP(0.5L) + 1.5*OZ1 + 1.05*(OZ2 + OZ3)
11	Stan graniczny nośności	Śr	1.15*Stałe + 0.75*ŚniegL(0.5P) + 1.5*OZ1 + 1.05*(OZ2 + OZ3)
12	Stan graniczny nośności	Śr	1.15*Stałe + 0.75*Śnieg + 1.5*OZ2 + 1.05*(OZ1 + OZ3)
13	Stan graniczny nośności	Śr	1.15*Stałe + 0.75*ŚniegP(0L) + 1.5*OZ2 + 1.05*(OZ1 + OZ3)
14	Stan graniczny nośności	Śr	1.15*Stałe + 0.75*ŚniegL(0P) + 1.5*OZ2 + 1.05*(OZ1 + OZ3)
15	Stan graniczny nośności	Śr	1.15*Stałe + 0.75*ŚniegP(0.5L) + 1.5*OZ2 + 1.05*(OZ1 + OZ3)
16	Stan graniczny nośności	Śr	1.15*Stałe + 0.75*ŚniegL(0.5P) + 1.5*OZ2 + 1.05*(OZ1 + OZ3)
17	Stan graniczny nośności	Śr	1.15*Stałe + 1.5*OZ1 + 1.05*(OZ2 + OZ3)
18	Stan graniczny nośności	Śr	1.15*Stałe + 1.5*OZ2 + 1.05*(OZ1 + OZ3)
19	Stan graniczny nośności	Kr	1.15Stałe+1.5Śnieg+1.05(OZ1+OZ2+OZ3)+.9WiatrL(brakssania)
20	Stan graniczny nośności	Kr	1.15Stałe+1.5Śnieg+1.05(OZ1+OZ2+OZ3)+.9WiatrP(brakssania)
21	Stan graniczny nośności	Kr	Stałe + 1.5*Wiatr na szczyt
22	Stan graniczny nośności	Kr	1.15*Stałe + 1.5*WiatrL(brak ssania)
23	Stan graniczny nośności	Kr	1.15*Stałe + 1.5*WiatrP(brak ssania)
24	Stan graniczny nośności	Kr	1.15Stałe+1.05(OZ1+OZ2+OZ3)+1.5ŚniegL(0P)
25	Stan graniczny nośności	Kr	1.15Stałe+1.05(OZ1+OZ2+OZ3)+1.5ŚniegP(0L)
26	Stan graniczny nośności	Śr	1.35*Stałe + 1.05*(OZ1 + OZ2 + OZ3)
27	Stan graniczny nośności	Ch	Stałe + 1.5*Człowiek na lewym PG
28	Stan graniczny nośności	Ch	Stałe + 1.5*Człowiek na prawym PG
29	Stan graniczny nośności	Śr	1.35*Stałe + 0.75*ŚniegL(0.5P) + 1.05*(OZ1 + OZ2 + OZ3)
30	Stan graniczny nośności	Kr	1.15*Stałe+1.05*(OZ1+OZ2+OZ3)+1.5*ŚniegL(0P)+0.9*WiatrL
31	Stan graniczny nośności	Kr	1.15*Stałe+1.05*(OZ1+OZ2+OZ3)+1.5*ŚniegP(0L)+0.9*WiatrP
32	Stan graniczny nośności	Kr	1.15Stałe+.75Śnieg+1.05(OZ1+OZ2+OZ3)+1.5WiatrL(brakssania)
33	Stan graniczny nośności	Kr	1.15Stałe+.75Śnieg+1.05(OZ1+OZ2+OZ3)+1.5WiatrP(brakssania)
34	Stan graniczny nośności	Kr	1.15*Stałe+1.05*(OZ1+OZ2+OZ3)+0.75*ŚniegL(0P)+1.5*WiatrL
35	Stan graniczny nośności	Kr	1.15*Stałe+1.05*(OZ1+OZ2+OZ3)+0.75*ŚniegP(0L)+1.5*WiatrP
36	Stan graniczny nośności	Kr	1.15Stałe+1.05(OZ1+OZ2+OZ3)+1.5ŚniegL(.5P)
37	Stan graniczny nośności	Kr	1.15Stałe+1.05(OZ1+OZ2+OZ3)+1.5ŚniegP(.5L)
38	Stan graniczny nośności	Kr	1.15*Stałe+1.05*(OZ1+OZ2+OZ3)+1.5*ŚniegL(0.5P)+0.9*WiatrL
39	Stan graniczny nośności	Kr	1.15*Stałe+1.05*(OZ1+OZ2+OZ3)+1.5*ŚniegP(0.5L)+0.9*WiatrP
40	Stan graniczny nośności	Kr	1.15*Stałe+1.05*(OZ1+OZ2+OZ3)+0.75*ŚniegL(0.5P)+1.5*WiatrL
41	Stan graniczny nośności	Kr	1.15*Stałe+1.05*(OZ1+OZ2+OZ3)+0.75*ŚniegP(0.5L)+1.5*WiatrP
42	Stan graniczny użytkowania		Stałe
43	Stan graniczny użytkowania		Stałe + Śnieg + 0.7*(OZ1 + OZ2 + OZ3), Winst
44	Stan graniczny użytkowania		1.8*Stałe + Śnieg + 0.94*(OZ1 + OZ2 + OZ3), Wfin
45	Stan graniczny użytkowania		Stałe + ŚniegP(0L) + 0.7*(OZ1 + OZ2 + OZ3), Winst
46	Stan graniczny użytkowania		1.8*Stałe + ŚniegP(0L) + 0.94*(OZ1 + OZ2 + OZ3), Wfin
47	Stan graniczny użytkowania		Stałe + ŚniegL(0P) + 0.7*(OZ1 + OZ2 + OZ3), Winst
48	Stan graniczny użytkowania		1.8*Stałe + ŚniegL(0P) + 0.94*(OZ1 + OZ2 + OZ3), Wfin
49	Stan graniczny użytkowania		Stałe + 0.5*Śnieg + OZ2 inne poł. + 0.7*(OZ1 + OZ3), Winst
50	Stan graniczny użytkowania		1.8*Stałe + 0.5*Śnieg+1.24*OZ2innepoł.+0.94*(OZ1+OZ3), Wfin
51	Stan graniczny użytkowania		Stałe + 0.5*ŚniegP(0L) + OZ2 inne poł. + 0.7*(OZ1 + OZ3), Winst
52	Stan graniczny użytkowania		1.8*Stałe + 0.5*ŚniegP(0L)+1.24*OZ2innepoł.+0.94*(OZ1+OZ3), Wf
53	Stan graniczny użytkowania		Stałe + 0.5*ŚniegL(0P) + OZ2 inne poł. + 0.7*(OZ1 + OZ3), Winst
54	Stan graniczny użytkowania		1.8*Stałe + 0.5*ŚniegL(0P)+1.24*OZ2innepoł.+0.94*(OZ1+OZ3), Wf
55	Stan graniczny użytkowania		Stałe+0.5*String8218isnotdefined+OZ2innepoł.+0.7*(OZ1+OZ3), Wf
56	Stan graniczny użytkowania		1.8*Stałe+0.5*String8218isnotdefined, Wfin
57	Stan graniczny użytkowania		Stałe + 0.5*Śnieg + OZ1 + 0.7*(OZ2 + OZ3), Winst
58	Stan graniczny użytkowania		1.8*Stałe + 0.5*Śnieg + 1.24*OZ1 + 0.94*(OZ2 + OZ3), Wfin
59	Stan graniczny użytkowania		Stałe + 0.5*ŚniegP(0L) + OZ1 + 0.7*(OZ2 + OZ3), Winst
60	Stan graniczny użytkowania		1.8*Stałe + 0.5*ŚniegP(0L) + 1.24*OZ1 + 0.94*(OZ2 + OZ3), Wfin
61	Stan graniczny użytkowania		Stałe + 0.5*ŚniegL(0P) + OZ1 + 0.7*(OZ2 + OZ3), Winst
62	Stan graniczny użytkowania		1.8*Stałe + 0.5*ŚniegL(0P) + 1.24*OZ1 + 0.94*(OZ2 + OZ3), Wfin
63	Stan graniczny użytkowania		Stałe + 0.5*String 8218 is not defined+OZ1+0.7*(OZ2+OZ3), Wins
64	Stan graniczny użytkowania		1.8*Stałe+0.5*String8218isnotdefined, Wfin
65	Stan graniczny użytkowania		Stałe + ŚniegL(0.5P) + 0.7*(OZ1 + OZ2 + OZ3), Winst
66	Stan graniczny użytkowania		1.8*Stałe + ŚniegL(0.5P) + 0.94*(OZ1 + OZ2 + OZ3), Wfin
67	Stan graniczny użytkowania		Stałe + ŚniegP(0.5L) + 0.7*(OZ1 + OZ2 + OZ3), Winst
68	Stan graniczny użytkowania		1.8*Stałe + ŚniegP(0.5L) + 0.94*(OZ1 + OZ2 + OZ3), Wfin
69	Stan graniczny użytkowania		Stałe + 0.7*(OZ1 + OZ2 + OZ3) + 0.5*ŚniegL(0P) WiatrL Winst

70	Stan graniczny użytkowania	$1.8*Sta\ale + 0.94*(OZ1 + OZ2 + OZ3) + 0.5*\acute{S}niegL(0P) + WiatrL,$
71	Stan graniczny użytkowania	$Sta\ale + 0.7*(OZ1 + OZ2 + OZ3) + 0.5*\acute{S}niegP(0L) + WiatrP, Winst$
72	Stan graniczny użytkowania	$1.8*Sta\ale + 0.94*(OZ1 + OZ2 + OZ3) + 0.5*\acute{S}niegP(0L) + WiatrP,$
73	Stan graniczny użytkowania	$Sta\ale + 0.5*\acute{S}niegP(0.5L) + OZ2\ inn\ po\l. + 0.7*(OZ1 + OZ3), Wir$
74	Stan graniczny użytkowania	$1.8*Sta\ale + 0.5*\acute{S}niegP(0.5L) + 1.24*OZ2\ inn\ po\l. + 0.94*(OZ1 + OZ3), Wfi$
75	Stan graniczny użytkowania	$Sta\ale + 0.5*\acute{S}niegL(0.5P) + OZ2\ inn\ po\l. + 0.7*(OZ1 + OZ3), Wir$
76	Stan graniczny użytkowania	$1.8*Sta\ale + 0.5*\acute{S}niegL(0.5P) + 1.24*OZ2\ inn\ po\l. + 0.94*(OZ1 + OZ3), Wfi$
77	Stan graniczny użytkowania	$Sta\ale + 0.5*\acute{S}niegP(0.5L) + OZ1 + 0.7*(OZ2 + OZ3), Winst$
78	Stan graniczny użytkowania	$1.8*Sta\ale + 0.5*\acute{S}niegP(0.5L) + 1.24*OZ1 + 0.94*(OZ2 + OZ3), Wfi$
79	Stan graniczny użytkowania	$Sta\ale + 0.5*\acute{S}niegL(0.5P) + OZ1 + 0.7*(OZ2 + OZ3), Winst$
80	Stan graniczny użytkowania	$1.8*Sta\ale + 0.5*\acute{S}niegL(0.5P) + 1.24*OZ1 + 0.94*(OZ2 + OZ3), Wfi$
81	Stan graniczny użytkowania	$Sta\ale + 0.7*(OZ1 + OZ2 + OZ3) + 0.5*\acute{S}niegL(0.5P) + WiatrL, Wir$
82	Stan graniczny użytkowania	$1.8*Sta\ale + 0.94*(OZ1 + OZ2 + OZ3) + 0.5*\acute{S}niegL(0.5P) + WiatrL, Wir$
83	Stan graniczny użytkowania	$Sta\ale + 0.7*(OZ1 + OZ2 + OZ3) + 0.5*\acute{S}niegP(0.5L) + WiatrP, Wir$
84	Stan graniczny użytkowania	$1.8*Sta\ale + 0.94*(OZ1 + OZ2 + OZ3) + 0.5*\acute{S}niegP(0.5L) + WiatrP,$

ZDUPLIKOWANE KOMBINACJE OBCIĄŻEŃ

2	Stan graniczny nośności	Śr	$1.15*Sta\ale + 1.05*(OZ1 + OZ2\ inn\ po\l. + OZ3) + 1.5*\acute{S}niegL(0.5P)$
3	Stan graniczny nośności	Śr	$1.15*Sta\ale + 1.05*(OZ1 + OZ2\ inn\ po\l. + OZ3) + 1.5*\acute{S}niegP(0.5L)$
4	Stan graniczny nośności	Śr	$1.15*Sta\ale + 1.05*(OZ1 + OZ2\ inn\ po\l. + OZ3) + 1.5*\acute{S}niegP(0L)$
5	Stan graniczny nośności	Śr	$1.15*Sta\ale + 1.05*(OZ1 + OZ2\ inn\ po\l. + OZ3) + 1.5*\acute{S}niegL(0P)$
12	Stan graniczny nośności	Śr	$1.15*Sta\ale + 0.75*\acute{S}nieg + 1.5*OZ3 + 1.05*(OZ2 + OZ1)$
13	Stan graniczny nośności	Śr	$1.15*Sta\ale + 0.75*\acute{S}niegP(0L) + 1.5*OZ3 + 1.05*(OZ2 + OZ1)$
14	Stan graniczny nośności	Śr	$1.15*Sta\ale + 0.75*\acute{S}niegL(0P) + 1.5*OZ3 + 1.05*(OZ2 + OZ1)$
15	Stan graniczny nośności	Śr	$1.15*Sta\ale + 0.75*\acute{S}niegP(0.5L) + 1.5*OZ3 + 1.05*(OZ2 + OZ1)$
16	Stan graniczny nośności	Śr	$1.15*Sta\ale + 0.75*\acute{S}niegL(0.5P) + 1.5*OZ3 + 1.05*(OZ2 + OZ1)$
18	Stan graniczny nośności	Śr	$1.15*Sta\ale + 1.5*OZ3 + 1.05*(OZ2 + OZ1)$
49	Stan graniczny użytkowania		$Sta\ale + 0.5*\acute{S}nieg + OZ2 + 0.7*(OZ1 + OZ3), Winst$
50	Stan graniczny użytkowania		$1.8*Sta\ale + 0.5*\acute{S}nieg + 1.24*OZ2 + 0.94*(OZ1 + OZ3), Wfi$
51	Stan graniczny użytkowania		$Sta\ale + 0.5*\acute{S}niegP(0L) + OZ2 + 0.7*(OZ1 + OZ3), Winst$
52	Stan graniczny użytkowania		$1.8*Sta\ale + 0.5*\acute{S}niegP(0L) + 1.24*OZ2 + 0.94*(OZ1 + OZ3), Wfi$
53	Stan graniczny użytkowania		$Sta\ale + 0.5*\acute{S}niegL(0P) + OZ2 + 0.7*(OZ1 + OZ3), Winst$
54	Stan graniczny użytkowania		$1.8*Sta\ale + 0.5*\acute{S}niegL(0P) + 1.24*OZ2 + 0.94*(OZ1 + OZ3), Wfi$
65	Stan graniczny użytkowania		$Sta\ale + \acute{S}niegL(0.5P) + 0.7*(OZ1 + OZ2 + OZ3), Winst$
66	Stan graniczny użytkowania		$1.8*Sta\ale + \acute{S}niegL(0.5P) + 0.94*(OZ1 + OZ2 + OZ3), Wfi$
67	Stan graniczny użytkowania		$Sta\ale + \acute{S}niegP(0.5L) + 0.7*(OZ1 + OZ2 + OZ3), Winst$
68	Stan graniczny użytkowania		$1.8*Sta\ale + \acute{S}niegP(0.5L) + 0.94*(OZ1 + OZ2 + OZ3), Wfi$
73	Stan graniczny użytkowania		$Sta\ale + 0.5*\acute{S}niegP(0.5L) + OZ2 + 0.7*(OZ1 + OZ3), Winst$
74	Stan graniczny użytkowania		$1.8*Sta\ale + 0.5*\acute{S}niegP(0.5L) + 1.24*OZ2 + 0.94*(OZ1 + OZ3), Wfi$
75	Stan graniczny użytkowania		$Sta\ale + 0.5*\acute{S}niegL(0.5P) + OZ2 + 0.7*(OZ1 + OZ3), Winst$
76	Stan graniczny użytkowania		$1.8*Sta\ale + 0.5*\acute{S}niegL(0.5P) + 1.24*OZ2 + 0.94*(OZ1 + OZ3), Wfi$

WYCIĄG Z WYNIKÓW OBLICZEŃ DLA NAJNIĘKORZYSTNIEJSZEJ KOMBINACJI OBCIĄŻEŃ

Dyst: dystans od danego węzła do przekroju o max CSI, MZ CSI: naprężenia od momentu

Osiowe CSI: naprężenia od siły osiowej, Ścinanie CSI: naprężenia od siły poprzecznej

km: Współczynnik zwiększający, inst: współczynnik redukcyjny w związku z wybozeniem poprzecznym (bocznym)

Pręt	KO	Dyst.	Wys.	Klasa	Wybocz	Moment	Osiowa	Ścin.	MZ	Osiowe	Ścin.	Max		
Od	Do	(mm)	(mm)		(mm)	MZ(kNm)	AX(kN)	V(kN)	CSI	CSI	CSI	CSI	km	inst
1-	6	34	-777	200	C2	-1.35	2.76	-0.03	0.18	0.02	0.00	0.21		
6-	7	1	-101	200	C2	0.67	0.91	-1.09	0.25	0.02	0.32	0.32	1.20	
3-	10	34	-1227	200	C2	2282x	2.25	-1.02	0.00	0.26	0.01	0.00	0.27	1.16
1-	10	34	1714	200	C2		-1.29	9.65	0.00	0.15	0.08	0.00	0.23	1.16
5-	8	35	777	200	C2	2702x	1.31	-0.62	0.05	0.18	0.00	0.00	0.18	
8-	9	1	101	200	C2		-0.67	0.91	1.09	0.25	0.02	0.32	0.32	1.20
5-	11	35	-1714	200	C2		1.29	6.34	0.00	0.15	0.05	0.00	0.20	1.16
3-	11	35	1227	200	C2	2307x	-1.96	-1.25	0.00	0.23	0.01	0.00	0.24	1.16
10-	11	1	450	160	C2		-0.39	0.00	0.00	0.11	0.00	0.00	0.11	1.09
5-	1	1	-2941	160	C2	4288x	-0.96	-4.40	0.00	0.31	0.12	0.00	0.43	

REZULTATY OBLICZEŃ PŁYTEK W WĘZŁACH

Węzeł Nr 1 Typ łącznika : Płytko kombi GNT150S-K 112x330 mm

Zakotwienie kolca :

KO Nr	Pręt Nr	Aef mm2	Wp*E-3 mm3	Siła kN	Kąt stop	Mom kNm	fa(aß) N/mm2	fa(00) N/mm2	Alfa stop	Beta stop	CSI %
1	1-5	10206	429.65	2.10	26	-0.11	1.11	1.36	26	26	27

Zakotwienie gwoździa (BMF-Gwóźdz ka 4,0x40):

Komb-obc.	Wezeł Nr	Il. szt	Siła kN	Kąt stop.	Moment kNm	Max.N kN	Dop.N kN	CSI %
1	1	15	2.10	206	0.32	0.45	0.85	53

Wytrzymałość płytki:

KO Nr	Gap No.	Leff mm	Siła kN	Kąt stop.	Mom kNm	Fx,d N/mm	Fy,d N/mm	Rx,d N/mm	Ry,d N/mm	gamma gr	CSI %
29	1	174	2.49	27	0.25	8.3	31.7	111.9	84.9	40	38

Węzeł Nr 2 Typ łącznika : Płytko kolcowa T150 176x185 mm

Zakotwienie kolca :

KO Nr	Pręt Nr	Aef mm2	Wp*E-3 mm3	Siła kN	Kąt stop	Mom kNm	fa(aß) N/mm2	fa(00) N/mm2	Alfa stop	Beta stop	CSI %
40	2-7	13810	693.51	5.26	45	-0.11	1.94	1.99	5	5	21
40	2-3	13809	693.44	5.30	226	0.06	1.94	1.99	6	6	20

Wytrzymałość płytki:

KO Nr	Gap No.	Leff mm	Siła kN	Kąt stop.	Mom kNm	Fx,d N/mm	Fy,d N/mm	Rx,d N/mm	Ry,d N/mm	gamma gr	CSI %
40	1	176	5.26	45	0.08	40.6	2.6	212.4	60.9	90	20

Węzeł Nr 3 Typ łącznika : Płytko kolcowa GNA20 105x102 mm

Zakotwienie kolca :

KO Nr	Pręt Nr	Aef mm2	Wp*E-3 mm3	Siła kN	Kąt stop	Mom kNm	fa(aß) N/mm2	fa(00) N/mm2	Alfa stop	Beta stop	CSI %
1	3-2	4301	125.47	0.09*	0	-0.02	1.05	1.44	0	40	23
40	3-4	4301	125.48	0.22*	136	0.02	1.82	2.16	44	4	23

Wytrzymałość płytki:

KO Nr	Gap No.	Leff mm	Siła kN	Kąt stop.	Mom kNm	Fx,d N/mm	Fy,d N/mm	Rx,d N/mm	Ry,d N/mm	gamma gr	CSI %
40	1	105	1.10*	270	0.02	7.4	-10.5	128.6	35.5	90	30

Węzeł Nr 4 Typ łącznika : Płytko kolcowa T150 176x185 mm

Zakotwienie kolca :

KO Nr	Pręt Nr	Aef mm2	Wp*E-3 mm3	Siła kN	Kąt stop	Mom kNm	fa(aß) N/mm2	fa(00) N/mm2	Alfa stop	Beta stop	CSI %
1	4-3	13807	693.31	3.39	318	-0.05	1.31	1.33	2	2	19
1	4-9	13812	693.64	3.36	138	0.06	1.32	1.33	2	2	20

Wytrzymałość płytki:

KO Nr	Gap No.	Leff mm	Siła kN	Kąt stop.	Mom kNm	Fx,d N/mm	Fy,d N/mm	Rx,d N/mm	Ry,d N/mm	gamma gr	CSI %
20	1	176	4.15	316	0.07	32.4	1.7	212.4	60.9	90	16

Węzeł Nr 5 Typ łącznika : Płytko kombi GNT150S-K 112x330 mm

Zakotwienie kolca :

KO Nr	Pręt Nr	Aef mm2	Wp*E-3 mm3	Siła kN	Kąt stop	Mom kNm	fa(aß) N/mm2	fa(00) N/mm2	Alfa stop	Beta stop	CSI %
1	5-1	10206	429.67	2.10	154	0.11	1.11	1.36	26	26	27

Zakotwienie gwoździa (BMF-Gwóźdz ka 4,0x40):

Komb-obc.	Wezeł Nr	Il. szt	Siła kN	Kąt stop.	Moment kNm	Max.N kN	Dop.N kN	CSI %
1	2	15	2.10	334	-0.32	0.47	0.85	55

Wytrzymałość płytki:

KO Nr	Gap No.	Leff mm	Siła kN	Kąt stop.	Mom kNm	Fx,d N/mm	Fy,d N/mm	Rx,d N/mm	Ry,d N/mm	gamma gr	CSI %
29	1	174	2.49	153	-0.25	8.4	31.7	111.9	84.9	40	38

Węzeł Nr 10 **Typ łącznika : Płytką kolcowa** **GNA20** **105x184 mm**

Zakotwienie kolca :

KO Nr	Pręt Nr	Aef mm2	Wp*E-3 mm3	Siła kN	Kąt stop	Mom kNm	fa(aß) N/mm2	fa(00) N/mm2	Alfa stop	Beta stop	CSI %
1	2-3	7688	282.70	3.75	49	-0.10	1.17	1.44	49	9	49
34	10-11	7687	282.66	5.45	232	-0.34	1.43	2.16	52	52	75

Wytrzymałość płytki:

KO Nr	Gap No.	Leff mm	Siła kN	Kąt stop.	Mom kNm	Fx,d N/mm	Fy,d N/mm	Rx,d N/mm	Ry,d N/mm	gamma gr	CSI %
34	1	163	5.45	232	0.12	14.9	-33.0	83.2	45.4	40	75

Węzeł Nr 11 **Typ łącznika : Płytką kolcowa** **GNA20** **105x184 mm**

Zakotwienie kolca :

KO Nr	Pręt Nr	Aef mm2	Wp*E-3 mm3	Siła kN	Kąt stop	Mom kNm	fa(aß) N/mm2	fa(00) N/mm2	Alfa stop	Beta stop	CSI %
1	3-4	7688	282.71	3.75	131	0.10	1.17	1.44	49	9	49
1	11-10	7688	282.67	3.75	311	0.20	0.98	1.44	49	49	70

Wytrzymałość płytki:

KO Nr	Gap No.	Leff mm	Siła kN	Kąt stop.	Mom kNm	Fx,d N/mm	Fy,d N/mm	Rx,d N/mm	Ry,d N/mm	gamma gr	CSI %
31	1	163	4.33	306	-0.10	10.8	-27.1	83.2	45.4	40	61

* Minimalna siła do transportu = 1.10 kN

MAX/MIN REAKCJE PODPOROWE (kN) W STANIE GRANICZNYM NOŚNOŚCI

Węzeł

Nr	Kier.	KO St(Nr)	KO Dł(Nr)	KO Śr(Nr)	KO Kr(Nr)	KO Ch(Nr)
6	Poz	Max: 0.00 (1)	0.00 (0)	0.00 (2)	2.60 (34)	0.00 (27)
		Min: 0.00 (1)	0.00 (0)	0.00 (2)	0.00 (21)	0.00 (27)
6	Pion	Max: 3.77 (1)	0.00 (0)	4.49 (5)	5.47 (33)	2.87 (27)
		Min: 3.77 (1)	0.00 (0)	3.08 (4)	1.49 (21)	2.66 (28)
8	Pion	Max: 3.77 (1)	0.00 (0)	4.49 (4)	5.12 (31)	2.87 (28)
		Min: 3.77 (1)	0.00 (0)	3.08 (5)	1.49 (21)	2.66 (27)
10	Pion	Max: 6.56 (1)	0.00 (0)	7.89 (29)	10.46 (34)	6.43 (27)
		Min: 6.56 (1)	0.00 (0)	5.95 (4)	2.82 (21)	4.85 (28)
11	Pion	Max: 6.56 (1)	0.00 (0)	7.89 (4)	8.72 (25)	6.43 (28)
		Min: 6.56 (1)	0.00 (0)	5.96 (5)	2.82 (21)	4.85 (27)

Węzeł Nr	Aktualnie mm	CSI z płytka	Wymag. wiązara			Wymag. podp.		
			mm	KO	Pole	kc90	mm	KO
6	140	-	22	1	1320	1.50	22	1
8	140	-	22	1	1320	1.50	22	1
10	160	-	21	34	3780	1.50	40	34
11	160	-	20	1	3600	1.50	38	1

LIMITY UGIĘĆ

Test	Globalnie	Lokalnie
Wiązar - pas górny (L/x): Wfin	300	300
Wiązar - pas górny (L/x): Winst	300	300
Wiązar - pas dolny (L/x): Wfin	300	300
Wiązar - pas dolny (L/x): Winst	300	300
Okap (L/x): Wfin	150	150
Okap (L/x): Winst	150	150
Poziomo (mm):	30	-

MAX UGIĘCIE

Sprawdzenie	L/X	Dozwolone		Aktualne		KO	Długość
		(mm)	L/X	(mm)	KO		
Max ugięcie końcowe (Wfin)	300	17.5	327	16.1	62	5261	
Max ugięcie poziome	-	30.0	-	2.2	82		

PARAMETRY TARCICY

SNr: Sprawdzenie nr (1 = moment i siła osiowa, 2 = siła poprzeczna)

CSI: Złożony Index Naprężeń, KO: Kombinacja obciążeń, KLU : Klasa Użytkowania

Grupa tarcicy	Od -Do		KO SNr		kMod	gM	Rozmiar	Klasa	Stężenie	Max	Różniące się dane	
							mm		mm	CSI	KLU	SaC
Pas górny L 1	2-	7	1	2	0.60	1.30	60x 200	C24	1000	0.32		
Pas górny L 1	2-	3	34	1	0.90	1.30	60x 200	C24	1000	0.27		
Pas górny P 1	4-	9	1	2	0.60	1.30	60x 200	C24	1000	0.32		
Pas górny P 1	3-	4	35	1	0.90	1.30	60x 200	C24	1000	0.24		
Jętka 1	10-	11	1	1	0.60	1.30	60x 160	C24	2000	0.11		
Jętka 2	1-	5	1	1	0.60	1.30	60x 160	C24	2000	0.43		

Zastosowano redukcje tarcicy.

W obliczeniach uwzględniono redukcje przekrojów.

Jakiegokolwiek możliwe koncentracje naprężeń muszą być sprawdzone manualnie.

Koncentracja naprężeń dla redukcji na podporze jest uwzględniona w obliczeniach.

OBLICZENIOWA SIŁA STABILIZUJĄCA Fd (kN) W KAŻDYM STĘŻENIU**Element**

Od	Do	KO ST (Nr)	KO Dł (Nr)	KO Śr (Nr)	KO Kr (Nr)	KO Ch (Nr)
5-	1	0.09 (1)	0.00 (0)	0.10 (6)	0.11 (20)	0.08 (28)
10-	11	0.00 (1)	0.00 (0)	0.00 (29)	0.00 (34)	0.00 (27)

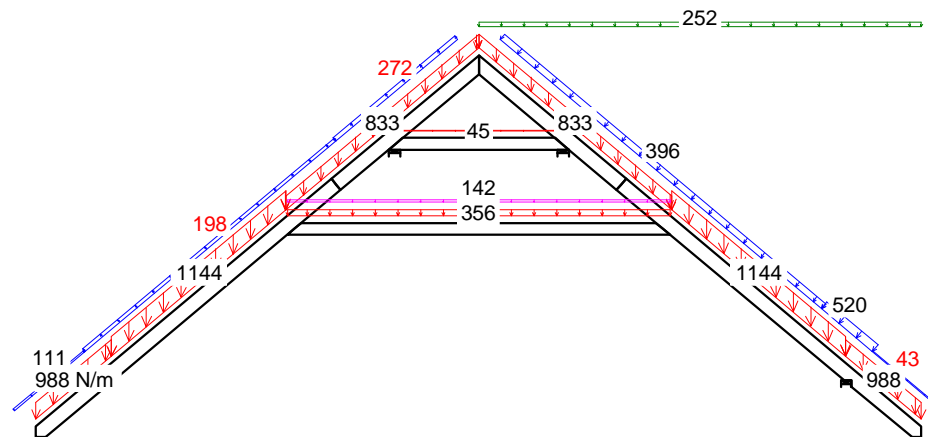
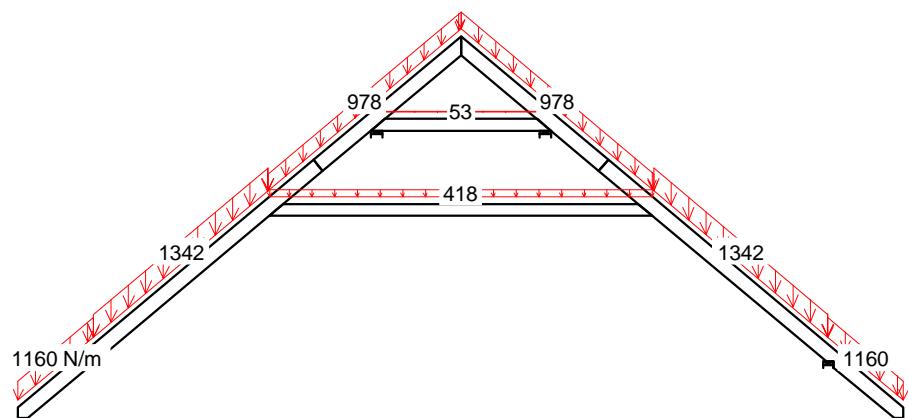
ŁĄCZNIKI

Łącznik	Producent	Aprobata Techniczna
GNT150S-K	Mitek	0402-CPD-SC0950-09, DV150SK, VTT-S-05189-08
T150	Mitek	1020-CPD-070038938, IF-55-02.01
GNA20	Mitek	1020-CPD-070038938, IF-55-01.01

Węzeł Nr	Łącz. Typ	Rozmiar		Max Napręż	Gwóźdź Il. Typ
		Szer.	Dług.		
1	GNT150S-K	112	330	0.53	30 BMF-Gwóźdź ka 4,0x40
2	T150	176	185	0.21	
3	GNA20	105	102	0.30	
4	T150	176	185	0.20	
5	GNT150S-K	112	330	0.55	
10	GNA20	105	184	0.75	
11	GNA20	105	184	0.70	

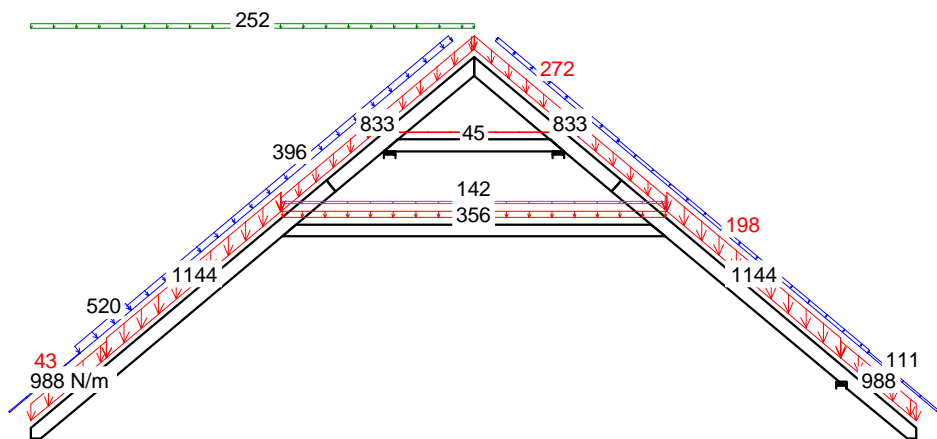
Max tolerancja położenia łącznika: 5 mm

G1



1 St 1.35*Stale

35 Kr 1.15*Stale+1.05*(OZ1+OZ2+OZ3)+0.75*ŚniegP(0L)+1.5*WiatrP



34 Kr 1.15*Stale+1.05*(OZ1+OZ2+OZ3)+0.75*ŚniegL(0P)+1.5*WiatrL

NR ZLECENIA
NUMER RYSUNKU

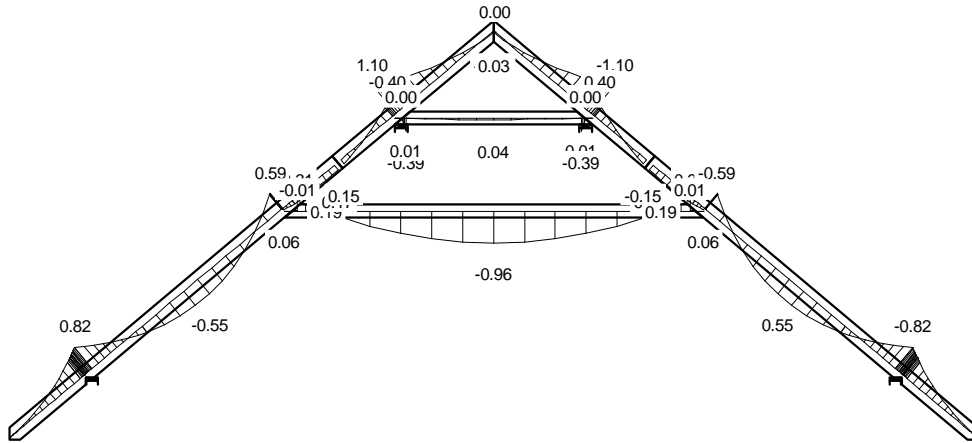
Dom jednorodzinny "Koleta 2"
do adaptacji

wiązar G1

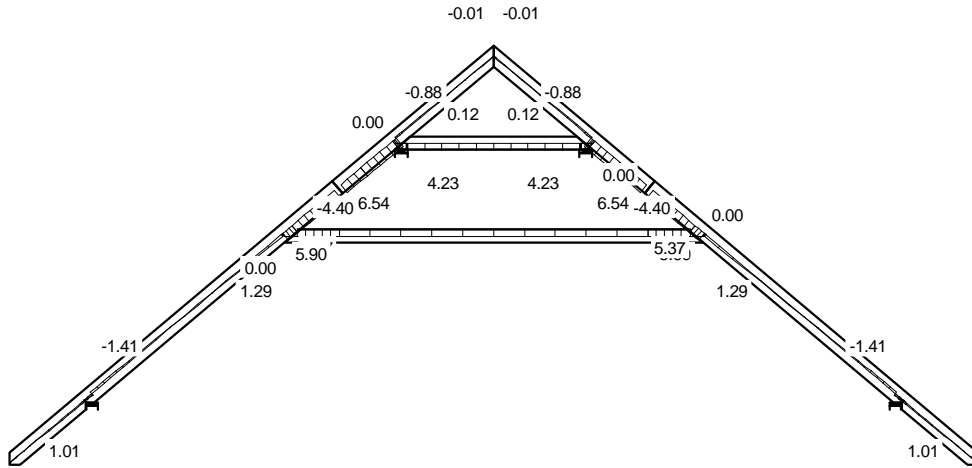
KMOMBINACJE OBCIĄŻEŃ Strona 1(1)

UWAGA: Zmiana płytek kolczastych GNA20, I 150 i M14 na inne wymaga uzgodnienia z autorem projektu (Art. 49 ust. 2 Pr. Aut.).

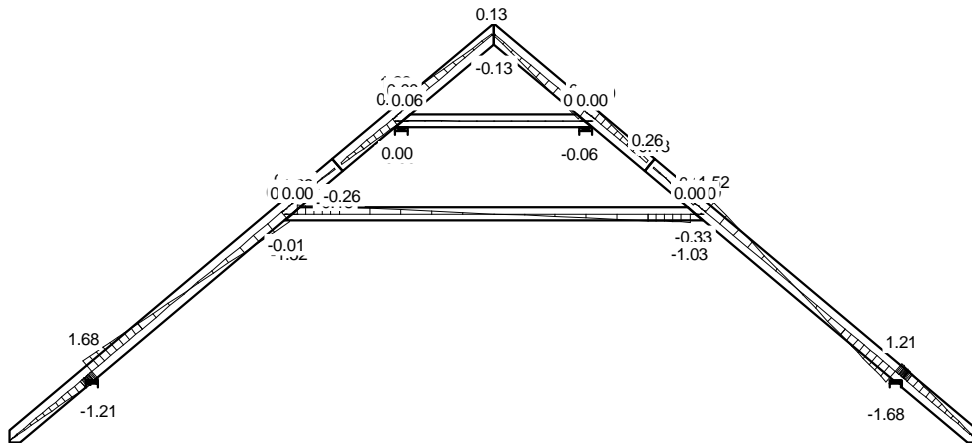
MOMENT



SIŁA OSIOWA

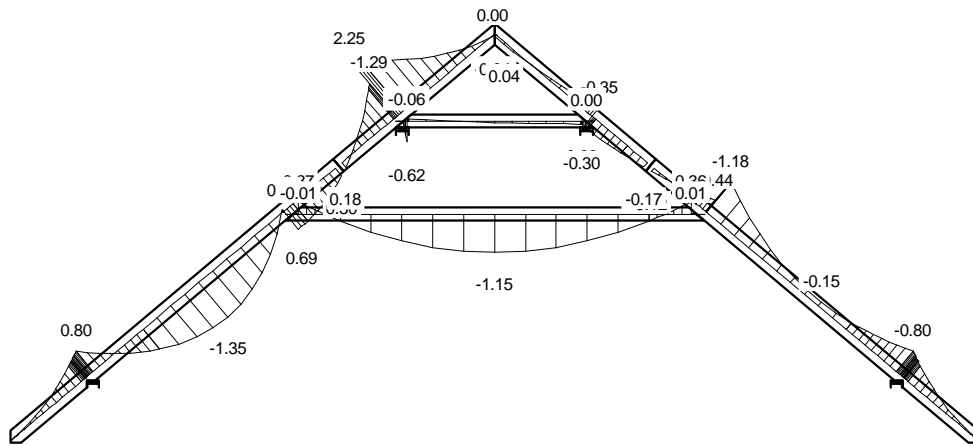


SIŁA POPRZECZNA

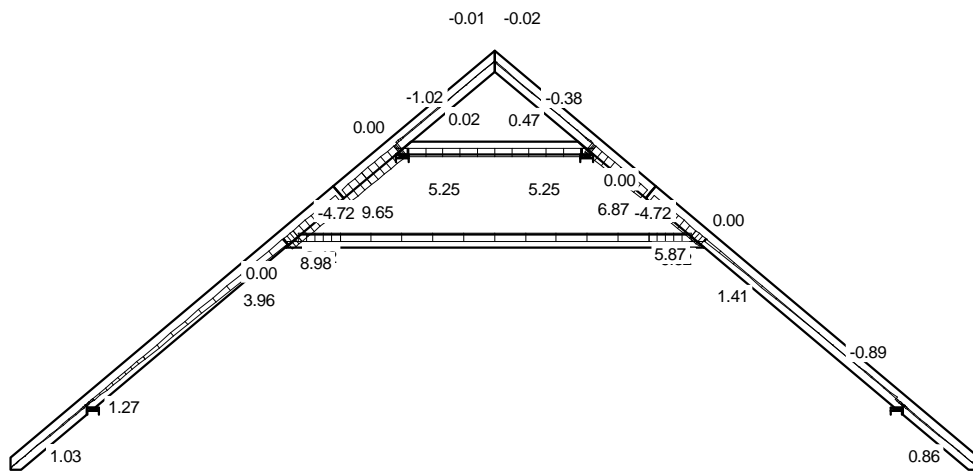


CZAS: 14.05

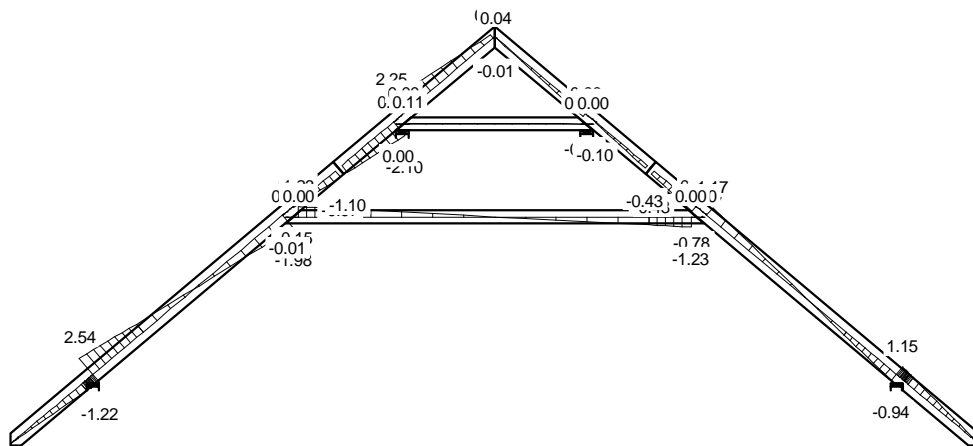
MOMENT



SIŁA OSIOWA

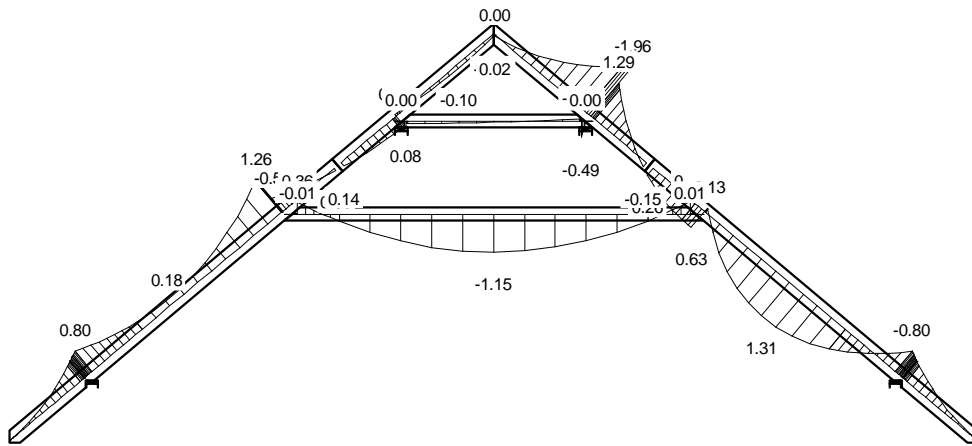


SIŁA POPRZECZNA

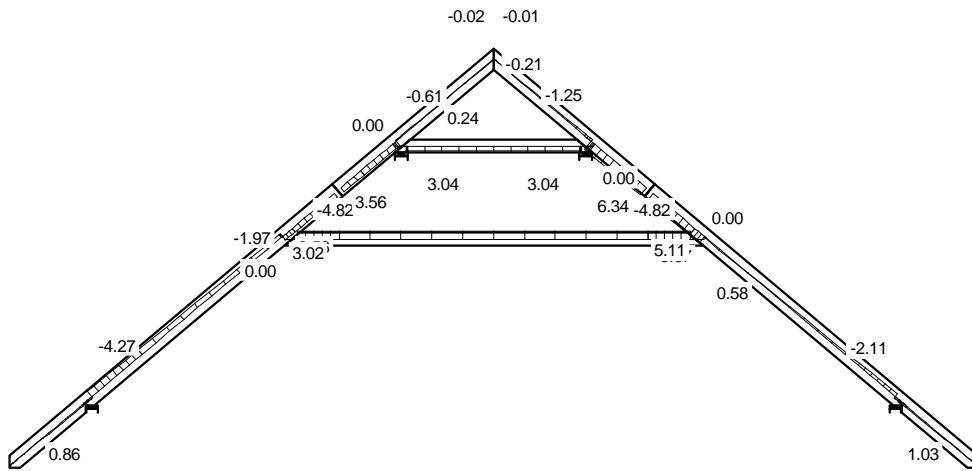


CZAS: 14.05

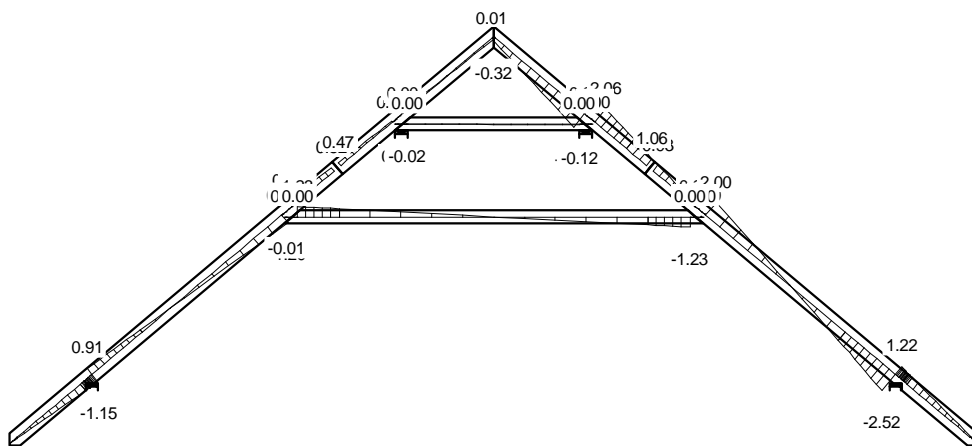
MOMENT



SIŁA OSIOWA

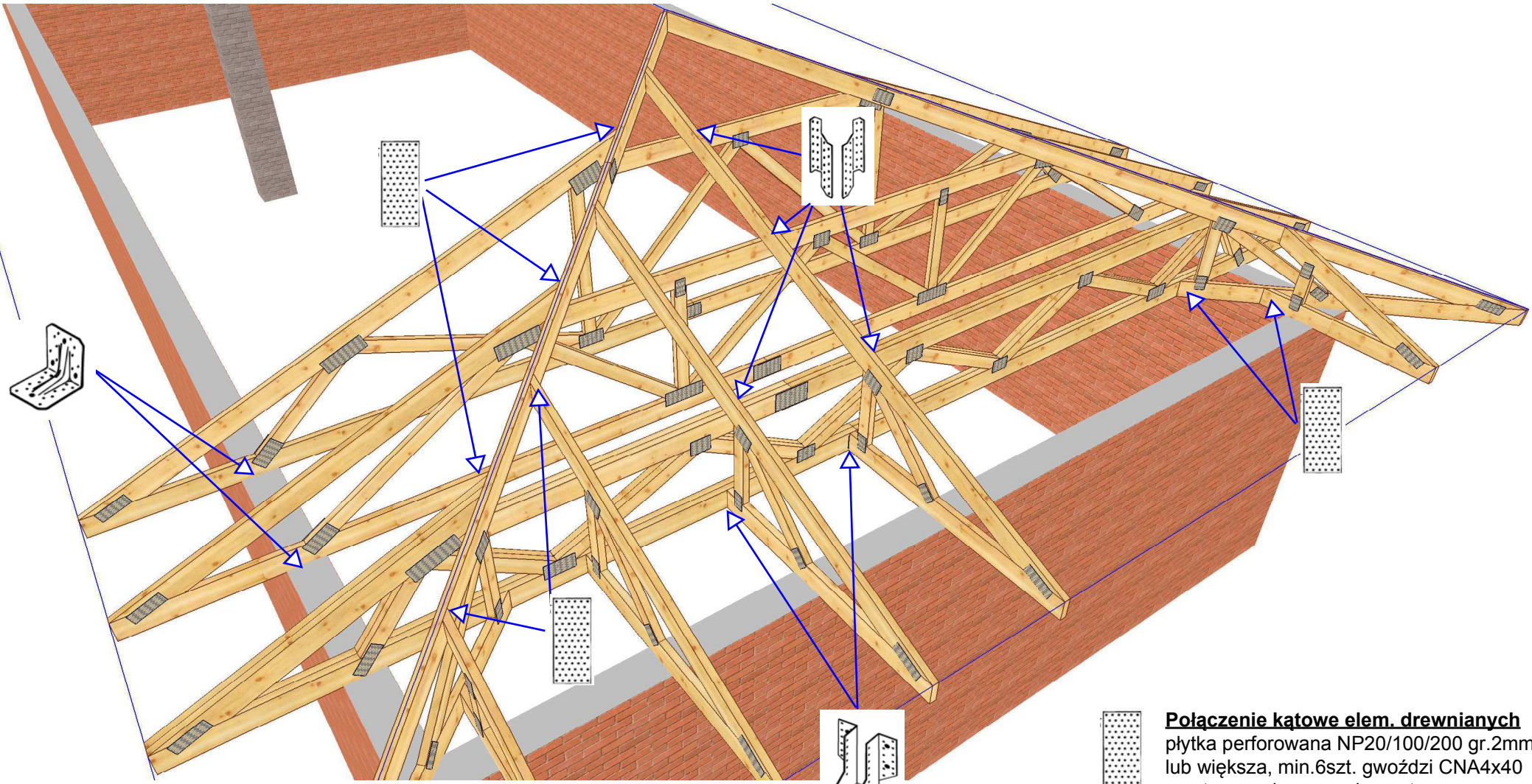


SIŁA POPRZECZNA



CZAS: 14.05

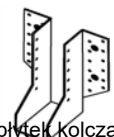
Przykład połączeń montażowych konstrukcji więzaryowych Okucia ciesielskie firmy Simpson Strong-Tie



Połączenie kątowe elem. drewnianych
płytkę perforowaną NP20/100/200 gr.2mm
lub większa, min.6szt. gwoździ CNA4x40
na stronę w łączony element



**Połączenie z oczepem
(wieńcem lub murłatą)**
kątownik wzmocniony ABR105
gwoździowanie pełne CNA4x40
kotew rozporowa do betonu $\phi 10$



**Połączenie dźwigara głównego
z drugorzędym**
wspornik belki BSN45/137
gwoździowanie częściowe CNA4x40



Połączenie krzyżowe elem. drewnianych
łącznik płatwiowo-krokwiiowy SPF170
min.5szt. gwoździ CNA4x40 w jedno ramię

UWAGA: Zmiana płytek kolczastych CNA20, 1150 i M14 na inne wymaga uzgodnienia z autorem projektu (Art. 49 ust. 2 Pr. Aut.).

Józef Wołczański
(imię i nazwisko)

Legnica, dn. 24.07.2013 r
(data)

Nr ew. 62/82/LW
(nr uprawnień)

DOŚ/BO/1117/01
(nr członkowski izby zawodowej)


Oświadczenie

projektanta lub osoby sprawdzającej projekt budowlany.

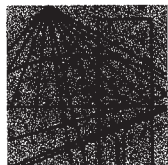
Zgodnie z art. 20 ust. 4 Ustawy z dnia 7 lipca 1994 r. Prawo budowlane (tj. DZ. U. Nr 207 z 2003 r. poz. 2016 z póź. zm.) niniejszym oświadczam, że projekt wykonawczy konstrukcji dachu

budynku mieszkalnego jednorodzinnego „Koleta 2” sporządzony w dniu 24.07.2013 r. ,

został wykonany zgodnie z obowiązującymi przepisami oraz zasadami wiedzy technicznej.


PROJEKTANT
mgr inż. Józef Wołczański
Upr. bud. z §6.3, §7, §13.1pkt.2
Nr ew. 62/82/LW

.....
(pieczęć wraz z podpisem)



DOLNOŚLĄSKA
OKRĘGOWA
I Z B A
INŻYNIERÓW
BUDOWNICTWA

Wrocław, dn. 2012-11-30

ZAŚWIADCZENIE

Pan/Pani **Józef Wołczański**
nazwisko rodowe
miejsce zamieszkania **ul.Koralowa 7**
59-220 Legnica

jest członkiem
Dolnośląskiej Okręgowej Izby Inżynierów Budownictwa
o numerze ewidencyjnym **DOŚ/BO/1117/01**
i posiada wymagane ubezpieczenie od odpowiedzialności cywilnej.

Niniejsze zaświadczenie jest ważne
od dnia **2013-01-01** do dnia **2013-12-31**

DOLNOŚLĄSKA OKRĘGOWA
IZBA INŻYNIERÓW BUDOWNICTWA

Dr hab. inż. Eugeniusz Hotała
Przewodniczący Rady

(pieczęć i podpis Przewodniczącego Rady DOIIB)

Termin ważności niniejszego zaświadczenia można sprawdzić
na stronie www.piib.org.pl w zakładce „Lista członków”

50-114 Wrocław ul. Odrzańska 22, tel. +48 71 337-62-30, fax +48 71 337-62-40, www.dos.piib.org.pl, e-mail: dos@dos.piib.org.pl

Nr 62/82/Lw

**DECYZJA O STWIERDZENIU PRZYGOTOWANIA ZAWODOWEGO
do pełnienia samodzielnych funkcji technicznych w budownictwie**

Na podstawie § 5 ust.1, § 6 ust.3, § 7 i § 13 ust. 1 pkt 2 lit. -

rozporządzenia Ministra Gospodarki Terenowej i Ochrony Środowiska z dnia 20 lutego 1975
w sprawie samodzielnych funkcji technicznych w budownictwie (Dz.U. Nr 8, poz. 46) stwierdza się,Obywatel (X) Józef WOŁCZANSKI
(imię i nazwisko)magister inżynier budownictwa lądowego
(tytuł naukowy - zawodowy)urodzony (a) dnia 11 października 1940 r. w Posadzie Górnejposiada przygotowanie zawodowe upoważniające do wykonywania samodzielnej funkcji
projektanta i kierownika budowy
(rodzaj funkcji)w specjalności konstrukcyjno - budowlanej
(rodzaj specjalności techniczno-budowlanej)w zakresie -

(specjalizacja zawodowa)

MA-BUA/14

CWD MA-BUA-14 zam. 10087-Kw-W-76 WDA zam. 218-Kl 50.000 piśm. 71g

Obywatel (ka) Józef WOŁCZANSKI jest upoważniony (a) do:
(imię i nazwisko)

- 1/ sporządzania projektów w zakresie rozwiązań konstrukcyjno - budowlanych budynków oraz innych budowli, z wyłączeniem linii, węzłów i stacji kolejowych, dróg oraz lotniskowych dróg startowych i manipulacyjnych, mostów, budowli hydrotechnicznych i melioracji wodnych,
- 2/ sporządzania w budownictwie osób fizycznych projektów w zakresie rozwiązań architektonicznych :
 - a/ budynków inwentarskich i gospodarczych, adaptacji projektów typowych i powtarzalnych innych budynków oraz sporządzania planów zagospodarowania działki związanych z realizacją tych budynków,
 - b/ budowli nie będących budynkami,
- 3/ kierowania, nadzorowania i kontrolowania budowy i robót, kierowania i kontrolowania wytwarzania konstrukcyjnych elementów budowlanych oraz oceniania i badania stanu technicznego w zakresie wszelkich budynków oraz innych budowli, z wyłączeniem linii, węzłów i stacji kolejowych, dróg oraz lotniskowych dróg startowych i manipulacyjnych mostów, budowli hydrotechnicznych i wodnomelioracyjnych.

Otrzymuje :

Ob.inż. Józef Wołczański
Legnica, ul. Pancerna 25/7



up. WOJEWODY

Roland Kasperski
DYREKTOR
Gł. Architekt Województwa

m. p.

(podpis i pieczęć)

Gdzie zamówić więzary?

Autoryzowane zakłady prefabrykacji i punkty sprzedaży (wg kodów)

AUTORYZOWANE ZAKŁADY PREFABRYKACJI:

Nazwa firmy	Ulica	Kod	Miasto	telefon	e-mail
ERAGA	ul. Cienista 20 lok. 17	02-439	Warszawa	22 211 18 90	eraga@eraga.com.pl
N-DREWNO	Śniadówko 11A	05-180	Pomiechówek	783 542 565	biuro@ndrewno.pl
HATEK	ul. Tartaczna 71	06-102	Pułtusk	23 692 77 31	hatek@hatek.com.pl
WIĄZARY CZAPLICKI	Chmielęń Wielki 15	06-316	Krzynowłoga Mała	509 732 996	janusz.czapllicki@op.pl
LUGRO	ul. Świętojańska 35	07-200	Wyszków	501 005 418	piotr@fabryka-wiazarow.pl
DOMYDACHY.PL	Żelków Kolonia ul. Piaskowa 27	08-110	Siedlce	505 027 173	biuro@domydachy.pl
WIĄZARY GK	ul. Sztynwałdzka 14	13-340	Biskupiec	570 333 971	biuro@wiazarygk.pl
FH CASTOR	ul. Demokracji 4b	14-100	Ostróda	89 642 27 00	l.sieracki@castor.net.pl
BUD-DACH	Koły 21	17-200	Hajnówka	660 151 845	
CONCEPT EIENDOM	ul. Bartosza Głowackiego 87	32-566	Grojec	601 598 462	biuro@cocncepteiendom.pl
F.U.H.P. CANADA SYSTEM	ul. Leśna 66	34-600	Limanowa	18 337 57 24	biuro@canada-system.pl
SAWE	Niechobrz 923	36-047	Niechobrz k/ Rzeszowa	17 871 81 46	wojciechskora@sawe.pl
MT SYSTEM	ul. Częstochowska 16	42-283	Boronów	602 797 327	biuro@wiazarymt.pl
ALDACH	ul. Żarnowiecka 58	42-445	Szczekociny	668 315 028	kontakt@aldach.pl
WIĄZAR SYSTEM	ul. Wołczyńska 63B	46-264	Krzywiczyzny	77 414 14 68	kontakt@wiazar-system.pl
ZIMMERMANN	ul. Edmunda Strzeleckiego 4	47-133	Jemielnica	660 450 720	biuro@zimmermann-dach.pl
WIĄZAR PLUS	ul. Miłoszycka 18	51-519	Wrocław	884 641 414	biuro@wiazar-plus.pl
A01 Sp. z o.o.	ul. Góralska 46	53-610	Wrocław	510 673 510	biuro@a01.com.pl
WIĄZAR POLSKA	ul. Świdnicka 4	58-140	Jaworzyna Śląska	578 211 132	biuro@wiazarpolska.pl
WESTMALL	ul. Kościuszki 6a	59-230	Prochowice	76 858 56 86	westmall@westmall.com.pl
INTER-LERS	ul. Czarnieckiego 8	62-270	Kłeko k/ Gniezna	61 427 04 23	biuro@inter-lers.pl
WIĄZARY GÓRSKI	ul. XXX lecia 17	62-561	Ślesin	48 63 2704 387	sekretariat@wiazarygorski.pl
WIĄZARY BURKIETOWICZ	ul. Kaliska 47	63-430	Odolanów k/ Ostrowa Wlkp.	62 733 83 31	wiazary@burkietowicz.pl
BLACH-DEK	ul. Przemysłowa 7	64-200	Wolsztyn	68 384 25 21	konstrukcje@blachdek.com.pl
ZRB Lechnar	ul. Warsztatowa 21	64-761	Krzyż Wielkopolski	604 780 241	biuro@lechnar.pl
WIĄZARY LISIEWICZ	ul. Rozwojowa 14	66-100	Sulechów	502 080 236	konstrukcje@lisiewicz.com.pl
WIĄZARY LEWANDOWSKI	Świerkocin 30	66-460	Witnica	95 752 17 58	biuro@wiazary-lewandowski.pl
KONSTRUKCYJNY.PL	ul. Kolejowa 1	67-400	Wschowa	600 332 985	biuro@konstrukcyjny.pl
SKANDIEKO	ul. Urodzajna 2B	70-889	Szczecin	691 178 882	biuro@skandieko.pl
PARTNER	ul. Przyszłości 20	70-893	Szczecin	91 462 17 20	info@partner.szczecin.pl
KUDRA I SPÓŁKA	ul. Lubieszńska 6	72-006	Mierzyn k/ Szczecina	91 311 50 32	biuro@kudra.com.pl
JONDA Konstrukcje Sp. z o.o.	ul. Wielecka 21B	72-006	Mierzyn k/ Szczecina	91 483 42 41	kontakt@jonda-konstrukcje.pl
Tartak ROGOZINA	Rogozina7B	72-350	Niechorze	604 147 557	info@tartakrogozina.pl
SOLIDNYDACH.PL	ul. Wojska Polskiego 30	74-400	Dębno	695 155 019	biuro@solidnydach.pl
WASCO VILLA	Stary Kraków 36/Kanin 17A	76-100	Ślawno k/ Koszalina	59 810 82 99	biuro@wascovilla.pl
PPHU ROMAR	ul. Kolejowa 25A	78-630	Człopa	67 259 18 22	info@pphu-romar.pl
COMPLEX	ul. Szeroka 4	83-330	Borkowo k/ Gdańska	58 685 88 00	borkowo@complex.gda.pl
ZHUP ZDRAMET	ul. Zdrada 8A	84-100	Puck	58 673 82 81	kontakt@zdradubud.pl
SZUWAŁA WIĄZARY	ul. Bydgoska 48	86-050	Solec Kujawski	602 665 634	biuro@szuwalawiazary.pl
SETLER	ul. Dworcowa 7 lok. 101	87-100	Toruń	603 309 808	biuro@setler.pl
Ecoplan	ul. Mostki 2a	87-815	Smólnik	605 852 233	ecoplan@op.pl
WPW INVEST	ul. Tylna 4C/5	90-364	Łódź	42 676 50 96	biuro@wpwinvest.pl
DREWPROJEKT	ul. Zgierska 17	95-050	Konstantynów Łódzki	887 520 440	drewprojekt@o2.pl
KASMO Sp. z o.o.	ul. Kilińskiego 33	95-200	Pabianice	533 939 493	firma@kasmocom.pl
MABUDO	ul. Ceramiczna 8	98-220	Zduńska Wola	43 823 41 41	domy@mabudo.pl
WIĄZAR DACH	Nowa Wieś 54A	98-275	Brzeźnio	605 601 004	wiazar.dach@gmail.com
TARTAK J.W. WITKOWSCY	Rychtówice 21B	98-300	Wieluń	43 842 86 00	kontakt@wiazar.pl
HANTVERKARPOLEN	Kocierzew Południowy 104A	99-414	Kocierzew Płd. k/Łowicza	46 837 20 12	biuro@twojdachtwojdom.com
BIURA HANDLOWO-PROJEKTOWE					
Nazwa firmy	Ulica	Kod	Miasto	telefon	e-mail
LUGRO	ul. Mazowiecka 11	05-100	Nowy Dwór Mazowiecki	510 510 417	biuro@fabryka-wiazarow.pl
Wiązary GK o/Olsztyn	ul. Erwina Kruka 39/302	10-542	Olsztyn	606 654 873	biuro@wiazarygk.pl
SAWE o/Lublin	ul. Chmielna 2A	20-079	Lublin	535 007 645	biuro@lublin@sawe.pl
SAWE	Al. Niepodległości 10	23-200	Kraśnik Lubelski	606 650 199	krasnik@sawe.pl
N-DREWNO	Borów Kolonia 61A	24-350	Chodel	783 542 565	biuro@ndrewno.pl
WIĄZAR-SYSTEM o/Śląsk	ul. Strzelców Bytomskich 87B	41-914	Bytom	530 308 513	slask@wiazar-system.pl
WIĄZAR-SYSTEM o/Wrocław	ul. Kobierzycka 10 3 piętro	52-315	Wrocław	530 303 477	m.waniak@wiazar-system.pl
WIĄZARY BURKIETOWICZ	ul. Wincentego Pola 10	58-500	Jelenia Góra	609 408 408	m.myrlak@burkietowicz.pl
INTER-LERS o/Poznań	ul. Kopanina 28/32 pok. 110	60-105	Poznań	72 888 83 53	poznan@inter-lers.pl
ROMAR o/ Poznań	ul. Marcelesińska 100/87	60-324	Poznań	61 226 82 22	poznan@pphu-romar.pl
DREWPROJEKT o/Poznań	ul. Starołęcka 18A pok. 303	61-361	Poznań	536 963 400	drewprojekt.poznan@o2.pl
WIĄZARY BURKIETOWICZ	ul. 5 stycznia 2/2	64-200	Wolsztyn	68 384 27 20	a.przadka@burkietowicz.pl
INTER-LERS o/Pomorze	Pl. Kaszubski 8 lok. 311	81-350	Gdynia		wyceny@inter-lers.pl
WIĄZARY SZUWAŁA o/ Pomorze	ul. Gdańska 1A	83-304	Przodkowo	666 377 388	konstruktor@szuwalawiazary.pl
INTER-LERS o/Bydgoszcz	ul. Wojska Polskiego 8	85-171	Bydgoszcz	52 320 29 23	bydgoszcz@inter-lers.pl
WIĄZARY BURKIETOWICZ	ul. Obywatelska 128/152	94-294	Łódź	517 920 532	k.szyszkiewicz@burkietowicz.pl
WIĄZAR DACH o/Łódź	ul. Rokicińska 132 (1-sze piętro)	95-020	Andrespol k/Łodzi	693 549 337	wiazar.dach.lodz@gmail.com
WIĄZARY CZAPLICKI o/Łowicz	ul. Łódzka 69	99-400	Łowicz	721 136 024	ambud.konstrukcje@gmail.com

Aktualną mapę z zakładami można zobaczyć na:
http://www.dachymitek.pl/produccenci_mapa.htm