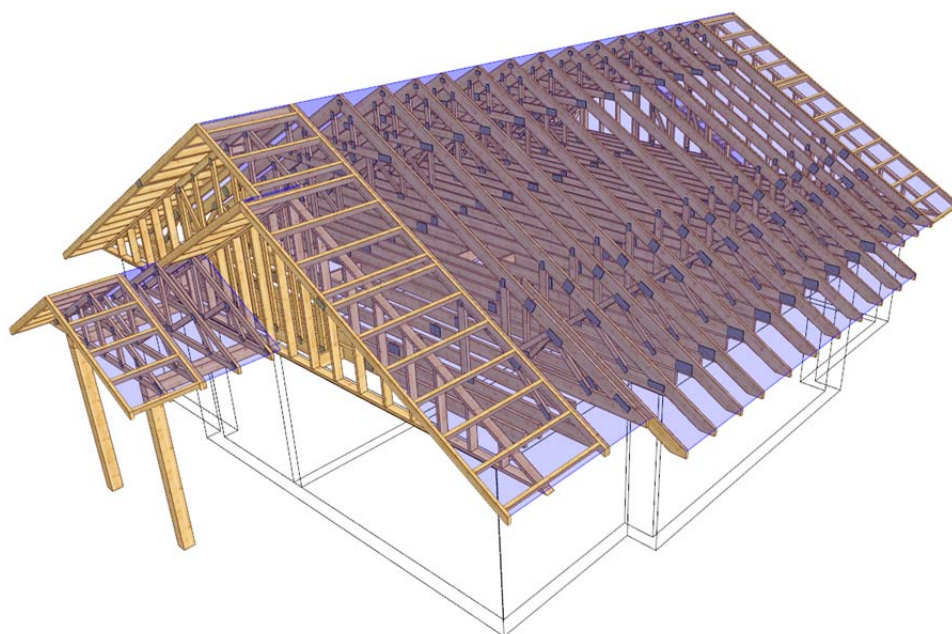


PROJEKT PREFABRYKOWANEJ WIĘZBY DACHOWEJ

AMOR III

WIĄZARY Z LITEGO DREWNA ŁĄCZONE PŁYTKAMI KOLCZASTYMI



Porównanie kosztów wykonania konstrukcji dachu i stropu dla projektu

Amor III

1. Metoda tradycyjna (konstrukcja wykonywana przez cieśli na placu budowy)

Zestawienie zaczerpnięte z kosztorysu wykonania budynku Amor III

39	KNR 2-02W 0214/01 Stropy gęstożebrowe TERIVA I 123,490 m ²	R	20,49	2.530,38		
		M	79,71		9.842,98	
		S	2,38			294,22
		Koszty zakupu 6,7%	659,48		659,48	
		Koszty pośrednie 65,2% R+S	1.841,64	1.649,81	0,00	191,83
Zysk 11,2% R+S+Kp(R+S)	522,62	468,18	0,00	54,44		
Razem pozycja	15.691,87	4.648,37	10.502,46	540,49		
49	Kalkulacja indywidualna Dostawa konstrukcji dachu 8,820 m ³	M	1.152,83		10.167,95	
		Koszty zakupu 6,7%	681,25		681,25	
		Koszty pośrednie 65,2% R+S	0,00	0,00	0,00	0,00
		Zysk 11,2% R+S+Kp(R+S)	0,00	0,00	0,00	0,00
		Razem pozycja	10.849,22	0,00	10.849,20	0,00
51	Kalkulacja indywidualna Dostawa łączników ciesielskich 647,000 szt	M	3,66		2.368,02	
		Koszty zakupu 6,7%	158,66		158,66	
		Koszty pośrednie 65,2% R+S	0,00	0,00	0,00	0,00
		Zysk 11,2% R+S+Kp(R+S)	0,00	0,00	0,00	0,00
		Razem pozycja	2.529,77	0,00	2.526,68	0,00
52	Kalkulacja indywidualna Montaż konstrukcji dachu 255,140 m ²	R	25,25	6.442,92		
		Koszty pośrednie 65,2% R+S	4.200,78	4.200,78	0,00	0,00
		Zysk 11,2% R+S+Kp(R+S)	1.192,09	1.192,09	0,00	0,00
		Razem pozycja	11.835,94	11.835,79	0,00	0,00

Suma : 40 907 zł

2. Wiązary prefabrykowane (produkcja w zakładzie oraz montaż na placu budowy)

Koszty na podstawie wyceny jednego z licencjonowanych zakładów prefabrykacji

Wycena

Wiązary z montażem

Stężenia:

Okucia i kątowniki

Suma: 31 600zł

Wybierając wiązary prefabrykowane oszczędzasz 9 307 zł,

Otrzymujesz konstrukcję dachu z fabryki z gwarancją,

Montaż trwa kilka dni.

Jak zamówić wiązary prefabrykowane?

1. Zamówienie na wiązary należy złożyć w licencjonowanym zakładzie prefabrykacji (wykaz na ostatniej stronie projektu), najlepiej w terminie od jednego do trzech miesięcy przed ukończeniem ścian i stropów.
2. Wszystkie materiały, w tym drewno, łączniki, płytki kolczaste, impregnat, zapewnia zakład prefabrykacji. Cena wiązarów obejmuje koszt wszystkich niezbędnych elementów.
3. Wszystkie obliczenia oparte są na parametrach łączników MiTek. Autor projektu nie wyraża zgody na zastosowanie innych płytek kolczastych.
4. Wszystkie płytki kolczaste firmy MiTek są, zgodnie z normą, oznakowane własnym znakiem identyfikacyjnym. Jest on na stałe wytłoczony na płytkach, co służy późniejszej weryfikacji.
5. Lista autoryzowanych zakładów oraz ich punktów dystrybucji znajduje się na końcu projektu.
6. Montaż konstrukcji trwa od jednego do kilku dni.
7. Wiazary można zamówić w fabryce w dwóch wariantach:
 - a) z montażem wykonanym przez producenta,
 - b) z własnym montażem Zamawiającego.
8. Dokumentacja produkcyjna do tego projektu znajduje się w każdym autoryzowanym zakładzie prefabrykacji.
9. Prezentację trójwymiarową konstrukcji (wizualizacja) można pobrać ze strony www.dachymitek.pl/projekty-typowe.php

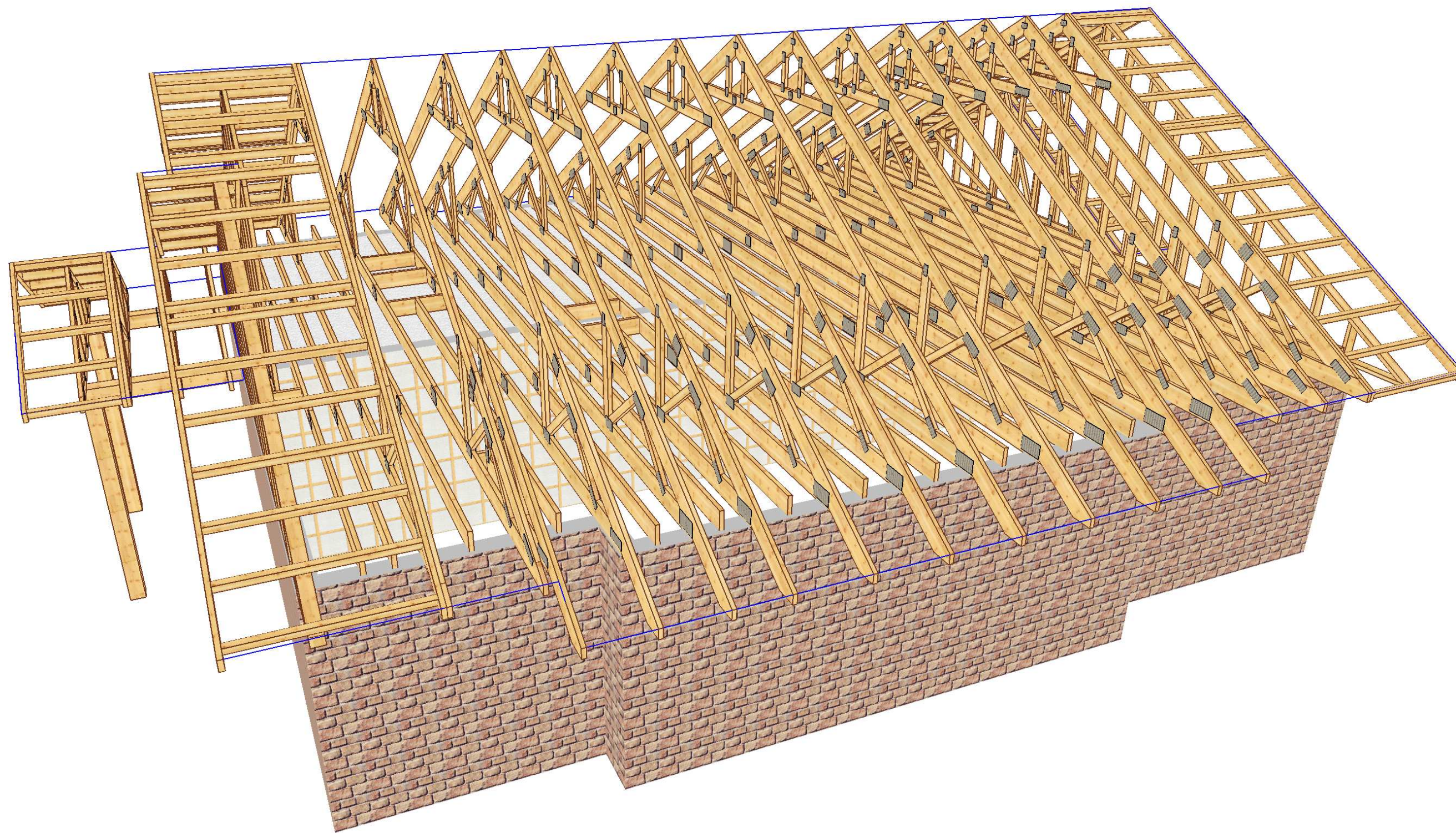
INFORMACJA DLA ADAPTATORÓW

Prosimy wszystkich o kontakt z Mitek Industries Polska

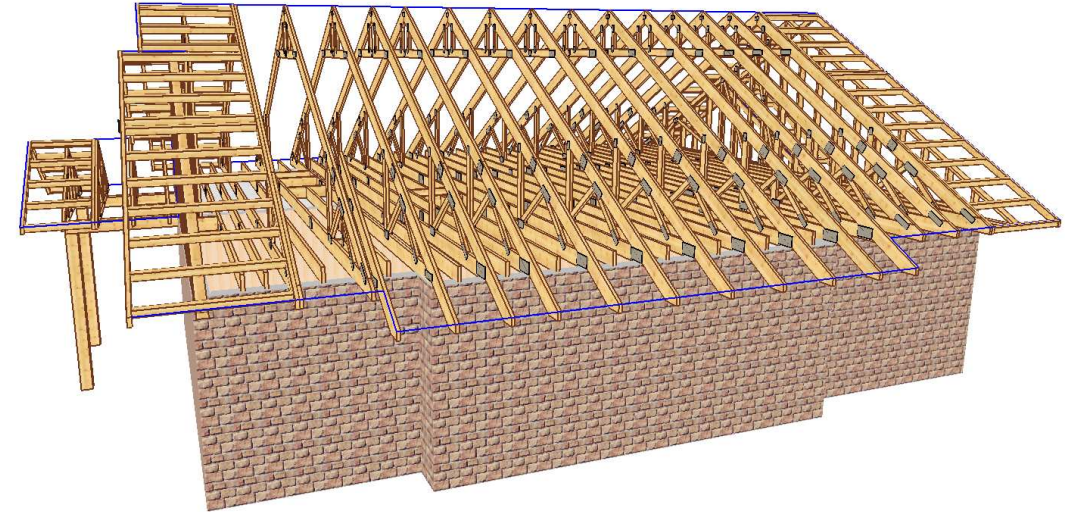
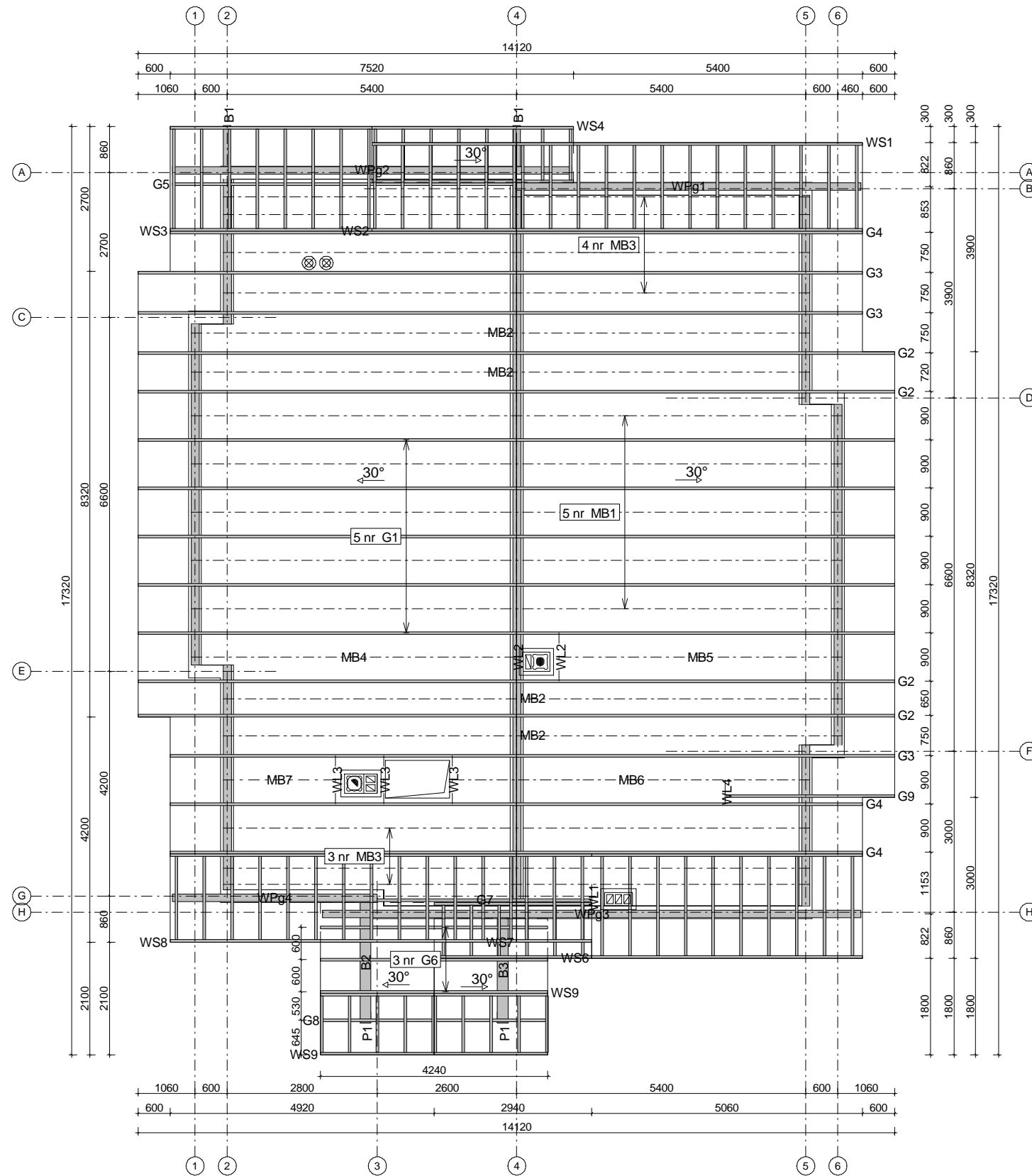
– tel. 76-8628988, e-mail: biuro@mittek.pl

Informacje dotyczące wyników obliczeń (np. reakcje podporowe), kopie projektów do pozwolenia na budowę, aktualne zaświadczenie z Izby Inżynierów Budownictwa itp.

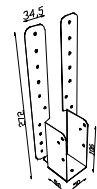
Więcej informacji - www.dachymitek.pl/adaptacje



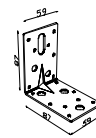
UWAGA: Zmiana płytek kolczastych GNA20, T150 i M14 na inne wymaga uzgodnienia z autorem projektu (Art. 49 ust. 2 Pr. Aut.).



**TARCICA KONSTRUKCYJNA KLASY C24
GRUBOŚĆ 50 mm**



Speedy Standard ST 50
łącznik pasa dolnego wiązarów
i legarów z wymianami (19 szt.)



Kątownik HD 90 90
łącznik wiązarów i legarów
z murłatą (220 szt.)

 MiTek Industries Polska Sp. z o.o. <small>ul. Pomorska 29 k. 59-220 Legnica tel. +48 676 862 89 88, fax +48 676 862 89 23</small>	NAZWA OBIEKTU	Dom Jednorodzinny - AMOR III	
	ADRES OBIEKTU	Do adaptacji	
TYTUŁ RYSUNKU	Rzut konstrukcji dachowej		
PROJEKTOWAŁ	inż. Andrzej Budakowski	SKALA:	1:100
OPRACOWAŁ	inż. Marcin Gutowski	DATA:	2011-06-14
SPRAWDZIŁ		NR RYS.:	

UWAGA: Zmiana płytek kolczastych GNA20, T150 i M14 na inne wymaga uzgodnienia z autorem projektu (Art. 49 ust. 2 Pr. Aut.).

OPIS TECHNICZNY

1. Przedmiot opracowania

Niniejsze opracowanie obejmuje projekt budowlany konstrukcji dachu, domu jednorodzinnego AMOR III. Zgodnie z interpretacją ustawy projekt przeznaczony do wielokrotnego zastosowania (tzw. projekt gotowy), po przystosowaniu do warunków konkretnej inwestycji, może stanowić projekt architektoniczno-budowlany w rozumieniu art. 34 ust. 3 pkt 2 ustawy z dnia 7 lipca 1994 r. Prawo budowlane (Dz. U. z 2000 r., Nr 106, poz. 1126 z późn. zm.), będący częścią projektu budowlanego zatwierdzanego w decyzji o pozwoleniu na budowę.

2. Podstawa opracowania

Niniejszy projekt opracowano w oparciu o:

- Obowiązujące przepisy i normy budowlane oraz oprogramowanie inżynierskie RoofCon/TrussCon
- Katalog techniczny systemu mocowania firmy „MULTIGRIP”.

2.1 Normy i aprobaty:

- PN-EN 1990:2004/A1:2008 Eurokod -- Podstawy projektowania konstrukcji
- PN-EN 1991-1-1:2004/Ap1:2010 Eurokod 1: Oddziaływania na konstrukcje -Ciężar objętościowy, ciężar własny, obciążenia użytkowe w budynkach
- PN-EN 1991-1-3:2005/AC:2009 Eurokod 1: Oddziaływania na konstrukcje - Obciążenie śniegiem
- PN-EN 1991-1-4:2008/Ap2:2010 Eurokod 1: Oddziaływania na konstrukcje -- Oddziaływania wiatru
- PN-EN 1995-1-1:2010 Eurokod 5 -- Projektowanie konstrukcji drewnianych -- Część 1-1: Postanowienia ogólne -- Reguły ogólne i reguły dotyczące budynków
- PN-EN 14250 Wymagania produkcyjne dotyczące prefabrykowanych elementów konstrukcyjnych łączonych płytkami kolczastymi.
- Deklaracja parametrów płytek zgodnie z EN 14545.

3. Ogólne dane o rozwiązaniach konstrukcyjno - materiałowych.

Główną konstrukcję dachu zaprojektowano z drewnianych, prefabrykowanych wiązarów o maksymalnej rozpiętości w osi podpór 12,00 m i maksymalnym poprzecznym rozstawie osiowym 900 mm. Tarcica klasy C24 o grubości 50 mm. Połączenia elementów (pasy, jętki, krzyżulce, słupki) wiązarów zaprojektowano na płytki kolczaste GNA20, T150 i M14. Połączenia montażowe elementów konstrukcji dachu projektuje się z ocynkowanych łączników asortymentu firmy „MULTIGRIP”.

3.1 Odporność na korozję biologiczną i ochrona p. pożarowa.

Projektowana konstrukcja należy do pierwszej klasy zagrożenia korozją biologiczną zgodnie z EN 335-1. Dla klasy tej wystarczy naturalna odporność drewna. Wszystkie elementy konstrukcyjne projektuje się z drewna sosnowego klasy C24, suszonego do wilgotności 18%. Ze względu na ochronę p.poż. stopień palności drewna obniżyć przez zastosowanie powierzchniowych środków ogniochronnych np. Ogniochron lub Fobos.

4. Wymagania dotyczące produkcji wiązarów łączonych płytkami kolczastymi

Wiązary należy wykonać zgodnie z normą PN-EN 14250. Płytki kolczaste wciskać w drewno za pomocą specjalistycznych urządzeń - pras hydraulicznych, na stolikach lub stołach montażowych w zakładzie prefabrykacji.

5. Połączenie wiązara z murłatą

Połączenie wiązarów z murłatą zaprojektowano za pośrednictwem kątowników HD 90 90 w ilości 2szt./węzeł. Mocowanie kątownika do murłaty za pomocą gwoździ skrętnych 3,75x30 w ilości 8 szt./skrzydełko. Kątowniki łączyć z wiązarem gwoździami skrętnymi 3.75x30 w ilości 8 szt./skrzydełko,

6. Stężenia ukośne

Stężenia ukośne zaprojektowano z elementów drewnianych o przekroju 25x100 mm. Stężenia te mocować w każdym węźle gwoździami pierścieniowymi 3.75 x 80 w ilości 3szt./węzeł.

7. Stężenia wzdłużne

Stężenia wzdłużne zaprojektowano z elementów drewnianych o przekroju 25x100 mm. Stężenia te mocować w każdym węźle gwoździami pierścieniowymi 3.75x80 w ilości 3szt./węzeł..

8. Wytyczne montażu konstrukcji

- Wiązary należy montować dźwigiem z wykorzystaniem trawersu lub odpowiedniego zawiesia .
- Montaż wiązarów rozpocząć od dwóch wiązarów usztywnionych poprzecznie stężeniami.
- Kolejnewiązary należy montować łącząc je z poprzednimi za pomocą stężeń.
- Nie podpuszcza się obciążania elementów konstrukcji dachu (składowania materiałów pokrycia) w trakcie wykonywania prac dekarских ponad wartości przewidziane w projekcie konstrukcji.
- Miejsca styku (oparcia) konstrukcji drewnianej z elementami betonowymi lub stalowymi należy zabezpieczyć poprzez przełożenie warstwą izolacji.
- W trakcie montażu konstrukcji dachu i wykonywaniu pokrycia dachowego należy uwzględnić (zgodnie z projektem architektonicznym) sposób wentylacji przestrzeni dachowej i odwodnienia połąci. Do wykonywania połączeń elementów konstrukcji należy stosować śruby i gwoździe ocynkowane.
- Prace montażowe należy wykonywać pod nadzorem osoby posiadającej odpowiednie uprawnienia budowlane oraz zgodnie z przepisami BHP dotyczącymi montażu elementów wielkowymiarowych i prac na wysokości.

Opracował:
inż. Marcin Gutowski

Zestawienie obciążeń dopuszczalnych dla wiązarów		
	Pas górny	Obciążenie charakterystyczne (kN/m ²)
1.	Dachówka cementowa	0,900
2.	Łaty 40x60 mm	0,067
3.	Kontrłata 30x50 mm	0,008
4.	Folia wstępnego krycia	0,002
5.	Wełna mineralna 20 cm	0,080
6.	Folia paroszczelna	0,002
7.	Płyta GFK na ruszcie	0,170
	suma:	1,229
	Pas dolny	Obciążenie charakterystyczne (kN/m ²)
1.	Obciążenie użytkowe	1,500
2.	Obciążenie technologiczne	0,200
3.	Płyta OSB lub deski 22 mm	0,150
4.	Wełna mineralna 20 cm	0,080
5.	Folia paroszczelna	0,002
6.	Płyta GFK na ruszcie	0,170
	suma:	2,102
	Obciążenie śniegiem	
1.	Wartość charakterystyczna obciążenia śniegiem sk (kN/m ²) Strefa 4	1,6
2.	Współczynnik ekspozycji Ce	1,2
	Obciążenie wiatrem	
1.	Kategoria terenu	1
2.	Strefa 2	$q_{b,0} = 0,42 \text{ kN/m}^2$
3.	Wysokość nad poziomem morza.	700 m n. p. m.
4.	Wysokość budynku do kalenicy.	7,30 m

OBLICZENIA WYKONANE PRZEZ

MiTek Industries Polska Sp. z o.o.
ul. Poznańska 29 k
59-220 Legnica

DANE PROJEKTU.

Nazwa projektu: Gła Zadanie nr : 149/11
Klient : Dom Jednorodzinny - AMOR III Kod rysunku :
Do adaptacji Rysunek nr :
Wiazar G1

GLÓWNE ZAŁOŻENIA PROJEKTU

Norma obliczeniowa dla tarcicy : PN-EN 1995-1-1:2010 + załącznik krajowy.
Norma obliczeniowa dla płytek : PN-EN 1995-1-1:2010 + załącznik krajowy.
Obciążenie stałe i obciążenie zmienne: PN-EN 1991-1-1:2004 + załącznik krajowy.
Obciążenie śniegiem : PN-EN 1991-1-3:2005 + załącznik krajowy.
Obciążenie wiatrem : PN-EN 1991-1-4:2008 + załącznik krajowy.

Kontrola produkcji : Nie
Klasa użytkowania : 2
Współcz. redystryb. obc.: 1.1
Rozstaw wiązarów : 900 mm
Ilość belek podłogowych : 1

Inne parametry zastosowane do części wiązarów zostały zestawione pod nagłówkiem "PARAMETRY TARCICY".

Kształt wiazara jest widoczny na załączonym schemacie.

Siły zostały obliczone zgodnie z pierwszym prawem teorii odkształceń.
Wpływ odkształcenia poprzecznego został wzięty do zliczenia.

OBCIĄŻENIA STANADAROWE

OBCIĄŻENIA STAŁE

Pas górny L 1 = 977 N/m2
Pas górny P 1 = 977 N/m2
Pas dolny 1 = 252 N/m2
Jętką 1 = 252 N/m2
Wieszak L 1 = 252 N/m2
Wieszak P 1 = 252 N/m2

ŚNIEG

Wartość wyjściowa ($q_k * C_e * C_t$) = 1920 N/m2

WIATR

Wartość wyjściowa (q_p) = 1109 N/m2
Wymiary budynku (mm): L=12000, B=14120, H=7500

CIEŻAR KONSTRUKCJI

Pas górny L 1 = 398 N
Pas górny P 1 = 398 N
Pas dolny 1 = 595 N
Jętką 1 = 69 N
Wieszak L 1 = 35 N
Wieszak P 1 = 35 N
Krzyżulce = 82 N

OBCIĄŻENIA UŻYTKOWE

OZ 1 = 200 N/m2
OZ 2 = 1500 N/m2

Podst. poz.	Dystr.	Inna poz.	Dystr.
Od	Do	Od	Do
mm			
5	9		1663
19	15		7318

OBCIĄŻENIA SPECJALNE

DODATKOWE OBCIĄŻENIE RÓWNOMIERNE / REGULOWANE OBCIĄŻENIA STANDARDOWE

Metoda: 1=normalne obc. dodatkowe, 2=zastap ten przypadek, 3=zastap wszystkie obciążenia

Od	Wart.	Do	Wart.	Metoda	Kierunek	Przyp. obc.	Współcz.
Węzeł	N/m2	Węzeł	N/m2			Typ	
19	252	15	252	1	Zrzutowane	Obciążenie stałe	
4	252	5	252	1	Zrzutowane	Obciążenie stałe	
9	252	10	252	1	Zrzutowane	Obciążenie stałe	

DODATKOWE OBCIĄŻENIA PUNKTOWE
POZYCJE

Poz	Węzeł	Wym.	Nazwa grupy	Obrót	Nazwa	Dolny	Dodatkowe właściwości
1	4	1245	Pas górny L	Brak		NIE	NIE
3	9	764	Pas górny P	Brak		NIE	NIE
5	24	100	Pas górny L	Brak		NIE	NIE
6	25	-100	Pas górny P	Brak		NIE	NIE
7	24	100	Pas górny L	Brak		NIE	NIE
8	24	100	Pas górny L	Brak		NIE	NIE
9	25	-100	Pas górny P	Brak		NIE	NIE
10	25	-100	Pas górny P	Brak		NIE	NIE

Wartości obciążenia punktowego

Poz	Obr	Pion.	Poz.	Moment	Przp.obciążenia
	°	N	N	kNm	Typ
1		1000	0	0.00	Człowiek na lewym pasie górnym
3		1000	0	0.00	Człowiek na prawym pasie górnym
5,6		1000	0	0.00	Człowiek na wsporniku
7		1087	0	0.00	Śnieg myllewo,0.5mylprawo
8		136	0	0.00	Śnieg 0.5myllewo,mylprawo
9		136	0	0.00	Śnieg myllewo,0.5mylprawo
10		1087	0	0.00	Śnieg 0.5myllewo,mylprawo

KOMBINACJE OBCIĄŻEŃ

Nr	Warunek	KTO
1	Stan graniczny nośności	St 1.35 * Stałe
2	Stan graniczny nośności	Śr 1.15*Stałe, 1.5*ŚniegL, OZ
3	Stan graniczny nośności	Śr 1.15*Stałe, 1.5*ŚniegP, OZ
4	Stan graniczny nośności	Śr 1.15*Stałe, 1.5*Śniegmy1, 1.05*OZ
5	Stan graniczny nośności	Śr 1.15*Stałe, 1.05*Śniegmy1, 1.5*OZ 1
6	Stan graniczny nośności	Śr 1.15*Stałe, 1.05*Śniegmy1, 1.5*OZ 2
7	Stan graniczny nośności	Śr 1.15*Stałe, 1.05*ŚniegP(0 L), 1.5*OZ 2
8	Stan graniczny nośności	Śr 1.15*Stałe, 1.05*ŚniegL(0 P), 1.5*OZ 2
9	Stan graniczny nośności	Kr 1.15*Stałe, 1.5*Śniegmy1, 1.05*Wiatr L, 1.05*OZ
10	Stan graniczny nośności	Kr 1.15*Stałe, 1.5*Śniegmy1, 1.05*Wiatr P, 1.05*OZ
11	Stan graniczny nośności	Kr 1.0*Stałe, 1.5*Wiatr na szczyt
12	Stan graniczny nośności	Ch 1.15*Stałe, 1.5*Człowiek na lewym PG
13	Stan graniczny nośności	Ch 1.15*Stałe, 1.5*Człowiek na prawym PG
14	Stan graniczny nośności	Ch 1.15*Stałe, 1.5*Człowiek na wsporniku
15	Stan graniczny nośności	Kr 1.15*Stałe, 1.5*ŚniegL(0 P), 1.05*Wiatr LS, 1.05*OZ
16	Stan graniczny nośności	Kr 1.15*Stałe, 1.5*ŚniegP(0 L), 1.05*Wiatr PS, 1.05*OZ
17	Stan graniczny nośności	Kr 1.15*Stałe, 1.05*ŚniegL(0 P), 1.5*Wiatr LS, 1.05*OZ
18	Stan graniczny nośności	Kr 1.15*Stałe, 1.05*ŚniegP(0 L), 1.5*Wiatr PS, 1.05*OZ
19	Stan graniczny użytkowania	Stałe, Śniegmy1(d), OZ, Wfin
20	Stan graniczny użytkowania	Stałe, Śniegmy1(d), OZ, Winst
21	Stan graniczny użytkowania	Stałe, ŚniegP(0 L)(d), OZ, Wfin
22	Stan graniczny użytkowania	Stałe, ŚniegP(0 L)(d), OZ, Winst
23	Stan graniczny użytkowania	Stałe, ŚniegL(0 P)(d), OZ, Wfin
24	Stan graniczny użytkowania	Stałe, ŚniegL(0 P)(d), OZ, Winst
25	Stan graniczny użytkowania	Stałe, Śniegmy1, OZ 2 innepoł(d), Wfin
26	Stan graniczny użytkowania	Stałe, Śniegmy1, OZ 2 innepoł(d), Winst
27	Stan graniczny użytkowania	Stałe, ŚniegP(0 L), OZ 2 innepoł(d), Wfin
28	Stan graniczny użytkowania	Stałe, ŚniegP(0 L), OZ 2 innepoł(d), Winst
29	Stan graniczny użytkowania	Stałe, ŚniegL(0 P), OZ 2 innepoł(d), Wfin
30	Stan graniczny użytkowania	Stałe, ŚniegL(0 P), OZ 2 innepoł(d), Winst
31	Stan graniczny użytkowania	Stałe, ŚniegL(0 P), Wiatr LS(d), OZ, Wfin
32	Stan graniczny użytkowania	Stałe, ŚniegL(0 P), Wiatr LS(d), OZ, Winst
33	Stan graniczny użytkowania	Stałe, ŚniegP(0 L), Wiatr PS(d), OZ, Wfin
34	Stan graniczny użytkowania	Stałe, ŚniegP(0 L), Wiatr PS(d), OZ, Winst

PARAMETRY TARCICY

Grupa tarcicy	Od Do	Rozmiar mm	Klasa	Stężenie Max			Różniące się dane	
				mm	CSI	KO	SNr	KLU
Pas górny L 1	3- 24	50x 240	C24	<1550	0.72	4	1	
Pas górny L 1	3- 7	50x 240	C24	<1550	1.00	16	1	
Pas górny P 1	11- 7	50x 240	C24	<1560	1.00	15	1	
Pas górny P 1	11- 25	50x 240	C24	<1560	0.73	4	1	
Pas dolny 1	16- 13	50x 240	C24	<1680	0.97	16	1	
Pas dolny 1	16- 18	50x 240	C24	<1680	0.94	4	1	
Pas dolny 1	18- 1	50x 240	C24	<1680	1.00	15	1	
Jętka 1	5- 22	50x 145	C24	<1710	0.99	4	1	
Jętka 1	9- 22	50x 145	C24	<1710	0.99	4	1	
Wieszak L 1	4- 19	50x 145	C24	Nie	0.06	17	1	
Wieszak P 1	10- 15	50x 145	C24	Nie	0.06	18	1	
Krzyżulec 1	6- 23	50x 95	C24	Nie	0.03	15	1	
Krzyżulec 1	8- 21	50x 95	C24	Nie	0.03	16	1	
Krzyżulec 2	2- 19	50x 95	C24	Nie	0.28	15	1	
Krzyżulec 2	12- 15	50x 95	C24	Nie	0.28	16	1	
Krzyżulec 3	2- 20	50x 95	C24	Nie	0.28	2	1	
Krzyżulec 3	12- 14	50x 95	C24	Nie	0.28	3	1	

OBLICZENIOWA SIŁA STABILIZUJĄCA Fd (N) W KAŻDYM STĘŻENIU

Element

Od	Do	KO ST (Nr)	KO Dł (Nr)	KO Śr (Nr)	KO Kr (Nr)	KO Ch (Nr)
5- 22		211 (1)	0 (0)	424 (4)	451 (10)	180 (13)
9- 22		211 (1)	0 (0)	424 (4)	451 (10)	180 (13)

WYCIĄG Z WYNIKÓW OBLICZEŃ DLA NAJNIEKORZYSTNIEJSZEJ KOMBINACJI OBCIĄŻEŃ

Pręt		KO Dyst.	Wys.	Klasa	Wybocz	Moment	Osiowa	Ścin.	MZ	Osiowe	Ścin.	Max		
Od	Do	(mm)	(mm)		(mm)	MZ(kNm)	AX(N)	V(N)	CSI	CSI	CSI	CSI	km	inst
1- 2	4	392	240	C24	1550y	-2.55	-23733	0	0.20	0.52	0.00	0.72	1.140	0.88
2- 4	4	888	240	C24	1550y	2.64	-25020	0	0.24	0.55	0.00	0.78		0.88
4- 5	16	2530	240	C24	1550y	-6.61	-15705	0	-	-	0.00	1.00	1.030	0.88
5- 6	16	520	240	C24	1550y	-4.46	-1599	0	-	-	0.00	0.58	1.030	0.88
6- 7	16	-22	240	C24	1550y	-0.83	-751	2669	-	-	0.16	0.16	1.030	0.88
1- 24	2	392	240	C24		3.09	2459	0	0.39	0.02	0.00	0.41	1.140	0.88
7- 8	15	270	240	C24	1560y	-0.83	-776	-2655	-	-	0.16	0.16	1.030	0.88
8- 9	15	895	240	C24	1560y	-4.45	-1625	0	-	-	0.00	0.58	1.030	0.88
9- 10	15	-520	240	C24	1560y	-6.59	-15681	0	-	-	0.00	1.00	1.030	0.88
10- 12	4	39	240	C24	1560y	2.64	-25020	0	0.24	0.55	0.00	0.79		0.88
12- 13	4	1469	240	C24	1560y	-2.55	-23733	0	0.20	0.53	0.00	0.73	1.140	0.88
13- 25	3	-392	240	C24		-3.08	2459	0	0.39	0.02	0.00	0.42	1.140	0.88
13- 14	3	-632	240	C24		1.23	15472	-6542	0.16	0.14	0.45	0.45		0.97
14- 15	16	-1558	240	C24		-6.19	20716	0	0.73	0.16	0.00	0.89		0.97
15- 17	16	89	240	C24		-7.36	13733	0	0.87	0.11	0.00	0.97		0.97
17- 19	15	-3761	240	C24		-7.39	16380	0	0.87	0.13	0.00	1.00		0.97
19- 20	15	-89	240	C24		-6.21	23329	0	0.73	0.18	0.00	0.91		0.97
20- 1	2	-508	240	C24		1.23	15472	6541	0.16	0.14	0.45	0.45		0.97
9- 21	4	-653	145	C24	1710y	0.30	-21145	0	0.07	0.92	0.00	0.99	1.04	
5- 23	4	653	145	C24	1710y	-0.30	-21145	0	0.07	0.92	0.00	0.99	1.04	
21- 23	4	-495	145	C24	1710y	0.08	-21223	0	0.02	0.92	0.00	0.94	1.04	
4- 19	17		145	C24		0.16	945	227	0.05	0.01	0.02	0.06		
10- 15	18		145	C24		-0.16	1027	-230	0.05	0.01	0.02	0.06		
8- 21	16		95	C24	395x	-0.04	-591	-188	0.03	0.01	0.03	0.03		
6- 23	15		95	C24	395x	0.04	-588	188	0.03	0.01	0.03	0.03		
12- 15	16		95	C24	1090y	-0.12	-8437	-206	0.06	0.23	0.03	0.28		
2- 19	15		95	C24	1090y	0.12	-8395	206	0.06	0.22	0.03	0.28		
12- 14	3		95	C24	939y	-0.22	-6964	510	0.11	0.17	0.09	0.28		
2- 20	2		95	C24	939y	0.22	-6964	-510	0.11	0.17	0.09	0.28		

ŁĄCZNIKI

Łącznik	Producent	Aprobata Techniczna
T150	Mitek	1020-CPD-070038938, IF-55-02.01
GNA20	Mitek	1020-CPD-070038938, IF-55-01.01

Węzeł Nr	Łącz. Typ	Rozmiar		Max Napręż	Gwóźdź	
		Szer.	Dług.		Il.	Typ
1	T150	176	308	0.80		
2	GNA20	132	307	0.75		
3	T150	176	185	0.43		
4	GNA20	76	143	0.62		
5	GNA20	132	246	0.96		
6	GNA20	76	143	0.52		
7	GNA20	76	122	0.47		
8	GNA20	76	143	0.52		
9	GNA20	132	246	0.96		
10	GNA20	76	143	0.62		
11	T150	176	185	0.43		
12	GNA20	132	307	0.76		
13	T150	176	308	0.80		
14	T150	88	245	0.47		
15	GNA20	132	205	0.82		
16	T150	206	308	0.81		
18	T150	206	308	0.84		
19	GNA20	132	205	0.82		
20	T150	88	245	0.47		
21	GNA20	76	122	0.46		
22	GNA20	105	102	0.75		
23	GNA20	76	122	0.46		

Max tolerancja położenia łącznika: 5 mm

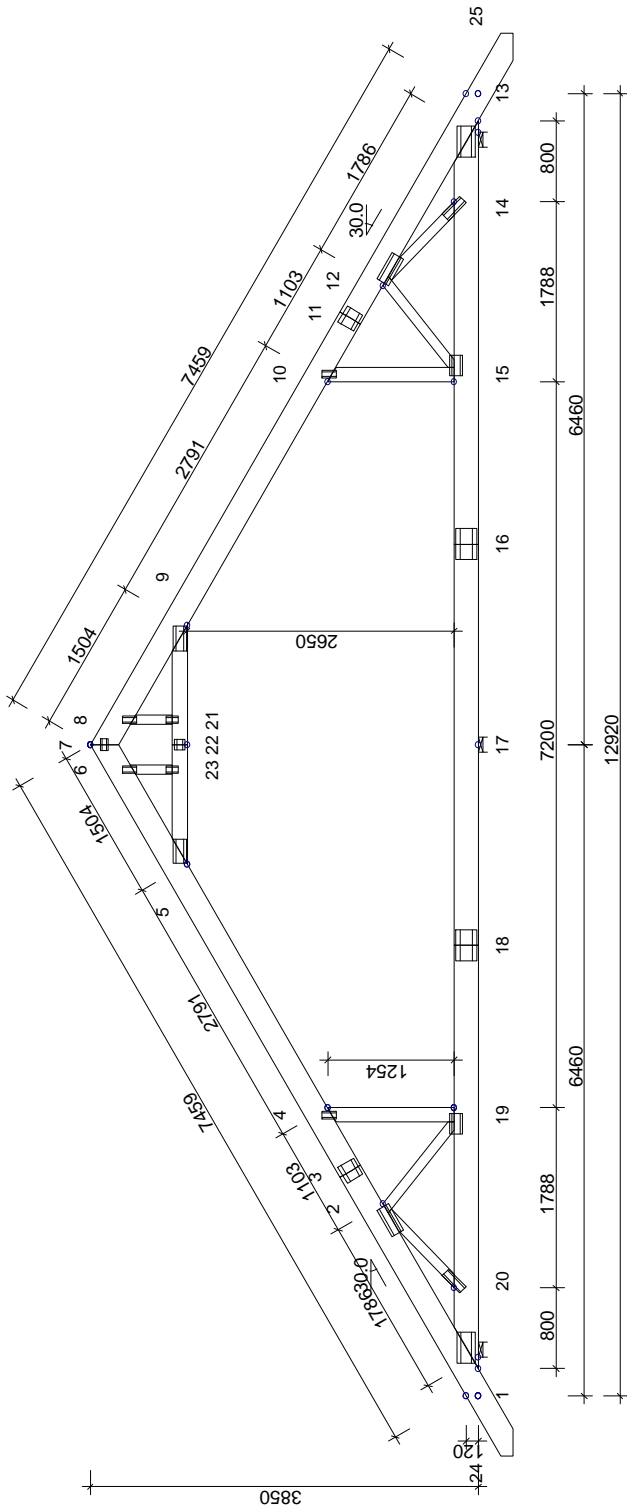
G1a - 4 tr. 1-warstwowa(y)

☒ POKAZANE KRZYŻULCE PODPARTIE
☒ PATRZ ARKUSZ INFORMACYJNY ...

Masa: 165 kg/warstwę

INFORMACJE OGÓLNE:

WIAZAR ZAPROJEKTOWANY ZA POMOCĄ PROGRAMU
KOMPUTEROWEGO "TRUSSCON", LIC.NR: 4250
SIŁY ZOSTAŁY OBLICZONE ZGODNIE Z
1 PRAWEM TEORII ODKS/ZTAŁCEN
NORMA TARCICY: PN-EN 1995-1-1:2004 + NA
OBCIĄŻENIA: PN-EN 1991 + NA
OBCIĄŻENIA ŚNIEGIEM: PN-EN 1991-1-3:2005 + NA
OBCIĄŻENIA WIATREM: PN-EN 1991-1-4:2008 + NA



USTAWIENIA OGÓLNE:

GRUBOŚĆ TARCICY: (mm) 50
ROZSTAWY WIAZARÓW: (mm) 900

OBCIĄŻENIA (N/m²):

ŚNIEG (WARTOŚĆ BAZOWA): 1920
WIATR (WARTOŚĆ BAZOWA): 1109
ZMIENNE: NR WOLNY
1 200
2 1500

OBC. STALE: PATRZ TABLICA TARCICY
INNE OBCIĄŻENIA JAK NA WYDRUKU OBLICZEŃ

REAKCJE PODPOROWE (kN/kNm):

WĘZEL NR	KIER.	KO ŚR MAX	KO ŚR MIN	KO Kt MAX	KO Kt MIN	PODP. MM
1	Poz	0.00	0.00	4.46	0.00	139
1	Pion	11.88	25.14	25.89	2.42	139
13	Pion	11.88	25.14	25.89	2.42	139
17	Pion	4.15	9.86	9.84	1.01	26

MAX UGIĘCIE (mm):

WĘZEL NR	PION.	POZ.	KO NR
4-5	25.6	14.5	32 (Winst)
9-10	25.5	-12.9	34 (Winst)
3-4	23.8	13.6	32 (Winst)

INFORMACJE O UGIĘCIU W INNYCH WĘZŁACH - PATRZ OBLICZENIA

TOLERANCJA POŁOŻENIA ŁĄCZNIKA: 5 mm

ŁĄCZNIKI - NA DŁUGOŚĆ:

WĘZEL NR	PLYTKA TYP	SZER. [mm]	DŁUG. [mm]
3	T150	176	185
11	T150	176	185
16	T150	206	308
18	T150	206	308
22	GNA20	105	102

ŁĄCZNIKI - OPRÓCZ NA DŁUGOŚĆ:

WĘZEL NR	PLYTKA TYP	SZER. [mm]	DŁUG. [mm]	X-WYM [mm]	Z-WYM [mm]	KĄT
1	T150	176	308	54	32	
2	GNA20	132	307	22	86	
4	GNA20	76	143	144	35	
5	GNA20	132	246	3	7	
6	GNA20	76	143	129	10	
7	GNA20	76	143	61	101	
8	GNA20	76	143	129	10	
9	GNA20	132	246	3	7	
10	GNA20	76	143	144	86	
12	GNA20	132	307	22	86	
13	T150	176	308	54	32	
14	T150	88	245	73	4	
15	GNA20	132	205	43	85	
19	GNA20	132	205	43	85	
20	T150	88	245	73	3	
21	GNA20	76	122	61	10	
23	GNA20	76	122	61	10	

TARCICA:

WĘZEL OI - DO	WYS. [mm]	GRUBOŚĆ 50 mm	KLASA	STĘŻ. mm	OBC. N/m ²
7-24	240		C24	<1550	977
7-25	240		C24	<1560	977
13-1	240		C24	<1680	252
5-9	145		C24	<1710	252
4-19	145		C24	Nie	252
10-15	145		C24	Nie	252
6-23	95		C24	Nie	252
8-21	95		C24	Nie	252
2-19	95		C24	Nie	252
12-15	95		C24	Nie	252
2-20	95		C24	Nie	252
12-14	95		C24	Nie	252

POMIĘDZY SASIEDNIMI PASAMI DOLNYMI
ZNAJDUJE SIĘ 1x BELEK PODŁOGOWYCH
OBCIĄŻENIE NA PASACH DOLNYCH ODPOWIEDNIO ROZDZIAŁOWE

DYSTRYBUCJA OBCIĄZEŃ PODŁOGI W ATTYCE
PLYTA 22 mm LUB ODPOWIEDNIK PRZYKLEJONE I PRZYBITE

MiTek
MiTek Inżyniering Polska Sp. z o.o.
ul. Wesoła 20, 01-209 Warszawa
tel. 22 646 33 33, 22 646 33 34

TYTUŁ RYSUNKU
PROJEKTOWAŁ
OPRACOWAŁ
SPRAWDZIŁ

Więzar GI
inż. Andrzej Budakowski
inż. Marcin Gutowski

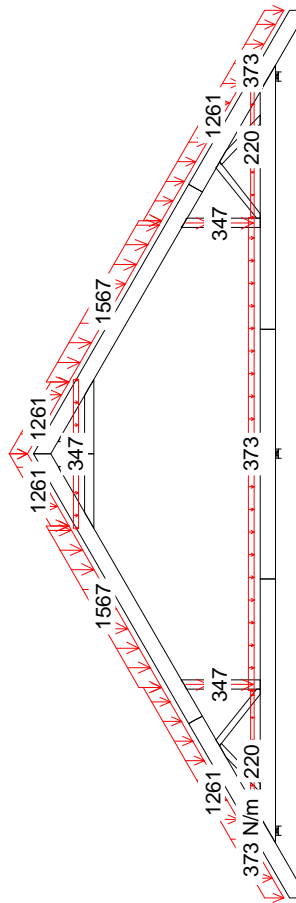
SKALA:
1:75 (A4)

DATA:
2011-06-13

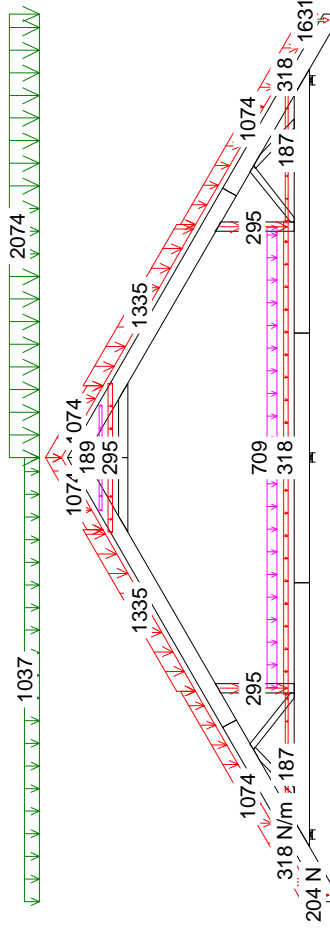
NR RYS.:

WERSJA: 1.01
ZAS: 2011 SR1

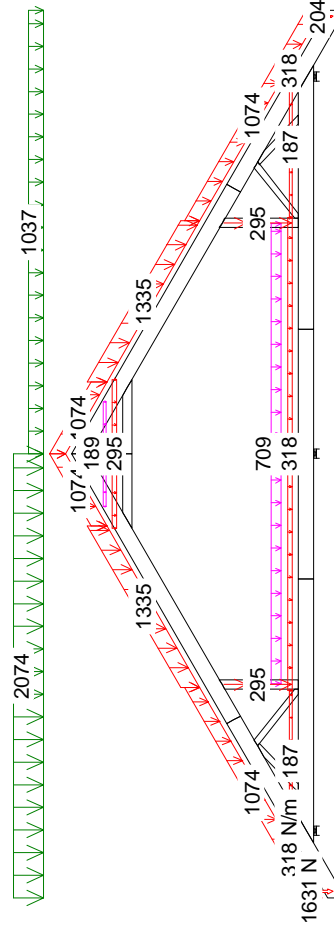
G1a



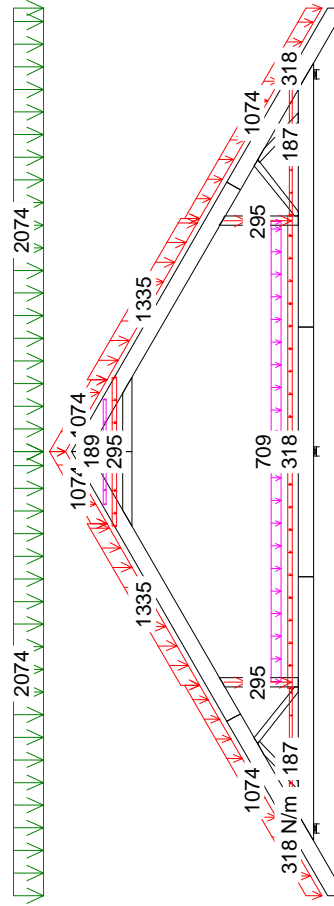
1 St 1.35 * State



3 Śr 1.15*State, 1.5*ŚniegP, OZ



2 Śr 1.15*State, 1.5*ŚniegL, OZ



4 Śr 1.15*State, 1.5*Śniegmy1, 1.05*OZ

KOMBINACJE OBCIĄŻEŃ

Strona 1(9)

NR ZLECENIA
NUMER RYSUNKU

149/11
Dom Jednorodzinny - AMOR III
Do adaptacji

Wizazr GI

Andrzej Budakowski
(imię i nazwisko)

Gdańsk, dn. 14.06.2011 r.
(data)

Nr ew. POM/0208/POOK/04
(nr uprawnień)

POM/BO/0026/05
(nr członkowski izby zawodowej)

Oświadczenie

projektanta lub osoby sprawdzającej projekt budowlany.

Zgodnie z art. 20 ust. 4 Ustawy z dnia 7 lipca 1994 r. Prawo budowlane (tj. DZ. U. Nr 207 z 2003 r. poz. 2016 z póź. zm.) niniejszym oświadczam, że projekt budowlany konstrukcji dachu dla

Domu jednorodzinnego AMOR III, sporządzony w dniu 14.06.2011 r.

został wykonany zgodnie z obowiązującymi przepisami oraz zasadami wiedzy technicznej.

inż. bud. Andrzej Budakowski
Upraw. budow. do projektowania
bez ograniczeń w specjalności
konstrukcyjno - budowlanej
nr ewid.: POM/0208/POOK/04
Członek POIIB - nr. ewid.: POM/BO/0026/05



(pieczęć wraz z podpisem)



Zaświadczenie

o numerze weryfikacyjnym:

POM-R32-6H4-ZX8 *

Pan Andrzej Grzegorz Budakowski o numerze ewidencyjnym POM/BO/0026/05
adres zamieszkania ul.Szeroka 3 Dąbrówka, 83-212 Bobowo
jest członkiem Pomorskiej Okręgowej Izby Inżynierów Budownictwa i posiada wymagane
ubezpieczenie od odpowiedzialności cywilnej.

Niniejsze zaświadczenie jest ważne do dnia 2011-12-31.

Zaświadczenie zostało wygenerowane elektronicznie i opatrzone bezpiecznym podpisem elektronicznym weryfikowanym przy pomocy ważnego kwalifikowanego certyfikatu w dniu 2011-01-12 roku przez:

Ryszard Kolasa, Przewodniczący Rady Pomorskiej Okręgowej Izby Inżynierów Budownictwa.

(Zgodnie art. 5 ust 2 ustawy z dnia 18 września 2001 r. o podpisie elektronicznym (Dz. U. 2001 Nr 130 poz. 1450) dane w postaci elektronicznej opatrzone bezpiecznym podpisem elektronicznym weryfikowanym przy pomocy ważnego kwalifikowanego certyfikatu są równoważne pod względem skutków prawnych dokumentom opatrzonym podpisami własnoręcznymi.)

* Weryfikację poprawności danych w niniejszym zaświadczeniu można sprawdzić za pomocą numeru weryfikacyjnego zaświadczenia na stronie Polskiej Izby Inżynierów Budownictwa www.piib.org.pl lub kontaktując się z biurem właściwej Okręgowej Izby Inżynierów Budownictwa.

UWAGA: Zmiana płytek kolczastych GNA20, T150 i M14 na inne wymaga uzgodnienia z autorem projektu (Art. 49 ust. 2 Pr. Aut.).

Gdańsk, dnia 10 grudnia 2004 r

syg. akt 287/POM/OKK/04

DECYZJA

Na podstawie art. 24 ust. 1 pkt 2 ustawy z dnia 15 grudnia 2000 r. o samorządach zawodowych architektów, inżynierów budownictwa oraz urbanistów (Dz. U. z 2001 r. nr 5 poz. 42, z późn. zm.) i art. 12 ust. 3, art. 13 ust. 1 pkt 1 i art. 14 ust. 1 pkt 2 ustawy z dnia 7 lipca 1994 r. Prawo budowlane (tekst jednolity: Dz. U. z 2000 r. nr 106 poz. 1126 z późn. zm) oraz § 9 ust. 1 rozporządzenia Ministra Gospodarki Przestrzennej i Budownictwa z dnia 30 grudnia 1994 r. w sprawie samodzielnych funkcji technicznych w budownictwie (Dz. U. z 1995 r. Nr 8 poz. 38, z późn. zm.) oraz art. 104 ust. 1 i 2 Kodeksu postępowania administracyjnego (t. j. Dz. U. z 2000 r. Nr 98, poz. 1071 z późn. zm.)

Okręgowa Komisja Kwalifikacyjna
stwierdza, że:

Pan ANDRZEJ BUDAKOWSKI
inżynier
urodzony dnia 19.10.1976 r. w Kwidzynie

uzyskał
UPRAWNIENIA BUDOWLANE
numer ewidencyjny: **POM/0208/POOK/04**

do projektowania bez ograniczeń w specjalności
konstrukcyjno-budowlanej

UZASADNIENIE

W związku z uwzględnieniem w całości żądania strony, na podstawie art. 107 § 4 K.p.a odstępuje się od uzasadnienia decyzji. Zakres nadanych uprawnień budowlanych wskazano na odwrocie decyzji.

Pouczenie

Od niniejszej decyzji służy odwołanie do Krajowej Komisji Kwalifikacyjnej Polskiej Izby Inżynierów Budownictwa w Warszawie, za pośrednictwem Pomorskiej Okręgowej Izby Inżynierów Budownictwa w terminie 14 dni od daty jej doręczenia.

Skład orzekający Okręgowej Komisji Kwalifikacyjnej:



PRZEWODNICZĄCY
Okręgowej Komisji Kwalifikacyjnej

Ryszard Kolasa

Otrzymują:

1. Pan Andrzej Budakowski
83-200 Starogard Gdański, ul. Kleeberga 17 a
2. Okręgowa Rada Izby
3. Główny Inspektor Nadzoru Budowlanego
4. a/a

CZŁONEK
Okręgowej Komisji Kwalifikacyjnej

Ziemowit Suligowski

WICEPRZEWODNICZĄCY
Okręgowej Komisji Kwalifikacyjnej

Leszek Niedostatkiwicz

Pan Andrzej Budakowski upoważniony jest do:

- I.** Na podstawie art. 12 ust. 1 pkt 1 i art. 13 ust. 4 ustawy z dnia 7 lipca 1994 r Prawo budowlane, uprawnienia niniejsze upoważniają w specjalności konstrukcyjno-budowlanej bez ograniczeń do:
- a. projektowania, sprawdzania projektów budowlanych w specjalności objętej niniejszymi uprawnieniami i sprawowania nadzoru autorskiego,
 - b. sprawowania kontroli technicznej utrzymania obiektów budowlanych.
- II.** Na podstawie § 5 ust. 3 d w związku z ust. 3 a pkt 1 i ust. 3 b pkt 1 oraz § 4 ust. 2 powołanego na wstępie decyzji rozporządzenia niniejsze uprawnienia budowlane uprawniają również do projektowania:
- a. dróg wewnętrznych,
 - b. dróg dojazdowych (D), dróg lokalnych (L), dróg zbiorczych (Z), w rozumieniu przepisów w sprawie warunków technicznych, jakim powinny odpowiadać drogi publiczne i ich usytuowanie,
 - c. dróg nie przeznaczonych do ruchu naziemnego i postoju statków powietrznych na terenie lotnisk,
 - d. dróg o nawierzchni gruntowej lub trawiastej przeznaczonych do ruchu naziemnego i postoju statków powietrznych na terenie lotnisk,
 - e. rozbiórek obiektów budowlanych, o których mowa w lit. a. – c.
 - f. budowy, przebudowy i remontu jednoprzęsłowych mostów, wiaduktów, estakad i kładek o rozpiętości przęsła do 20 m,
 - g. budowy mostów składanych według stosownych instrukcji.
 - h. budowy rusztowań i kładek roboczych,
 - i. rozbiórek obiektów budowlanych, o których mowa w lit. f. - h. niewymagających uwzględnienia wpływów eksploatacji górniczej.
- III.** Zgodnie z § 2 powołanego na wstępie rozporządzenia, uprawnienia budowlane nie obejmują działalności zawodowej w zakresie projektowania i budowy:
- a. instalacji urządzeń technicznych służących do utrzymania ruchu i transportu kolejowego,
 - b. urządzeń transportowych linowych i linowo-terenowych służących do publicznego przewozu osób w celach turystyczno-sportowych.

Gdzie zamówić wiązary?

Autoryzowane zakłady prefabrykacji i punkty sprzedaży (wg kodów)

AUTORYZOWANE ZAKŁADY PREFABRYKACJI:

Nazwa firmy	Ulica	Kod	Miasto	telefon	e-mail
ERAGA	ul. Cienista 20 lok. 17	02-439	Warszawa	22 211 18 90	eraga@eraga.com.pl
N-DREWNO	Śniadówko 11A	05-180	Pomiechówek	783 542 565	biuro@ndrewno.pl
HATEK	ul. Tartaczna 71	06-102	Pułtusk	23 692 77 31	hatek@hatek.com.pl
WIĄZARY CZAPLICKI	Chmieleni Wielki 15	06-316	Krzynowłoga Mała	509 732 996	janusz.czapllicki@op.pl
WIĄZARY GK	ul. Sztynwałdzka 14	13-340	Biskupiec	570 333 971	biuro@wiazarygk.pl
FH CASTOR	ul. Demokracji 4b	14-100	Ostróda	89 642 27 00	l.sieracki@castor.net.pl
ROMAN K&K Sp. z o.o.	ul. Wysockiego 8	17-100	Bielsk Podlaski	574 528 455	wiazary.roman@gmail.com
DREW-INWEST	ul. Jana Kazimierza 2/2	34-360	Milówka	33 863 77 27	biuro@drew-inwest.pl
F.U.H.P. CANADA SYSTEM	ul. Leśna 66	34-600	Limanowa	18 337 57 24	biuro@canada-system.pl
SAWE	Niechobrz 923	36-047	Niechobrz k/ Rzeszowa	17 871 81 46	wojciechsikora@sawe.pl
PROFI-CAN	ul. Jaworzniak 12	42-595	Siemonia	32 287 66 59	profican@gmail.com
MT SYSTEM	ul. Częstochowska 16	42-283	Boronów	602 797 327	biuro@wiazarymt.pl
ALDACH	ul. Żarnowiecka 58	42-445	Szczekociny	668 315 028	kontakt@aldach.pl
WIĄZAR SYSTEM	ul. Wołczyńska 63B	46-264	Krzywiczyzny	77 414 14 68	kontakt@wiazar-system.pl
ZIMMERMANN	ul. Edmunda Strzeleckiego 4	47-133	Jemielnica	660 450 720	biuro@zimmermann-dach.pl
WIĄZAR PLUS	ul. Miłoszycka 18	51-502	Wrocław	884 641 414	biuro@wiazar-plus.pl
STOLMAK	ul. Jana III Sobieskiego 19a	58-260	Bielawa	74 833 95 55	malwinamakles@gmail.com
WESTMALL	ul. Kościuszki 6a	59-230	Prochowice	76 858 56 86	westmall@westmall.com.pl
INTER-LERS	ul. Czarnieckiego 8	62-270	Kłeco k/ Gniezna	61 427 04 23	biuro@inter-lers.pl
WIĄZARY GÓRSKI	ul. XXX lecia 17	62-561	Ślesin	48 63 2704 387	sekretariat@wiazarygorski.pl
WIĄZARY BURKIEWICZ	ul. Kaliska 47	63-430	Odołanów k/ Ostrowa Wlkp.	62 733 83 31	wiazary@burkiewicz.pl
BLACH-DEK	ul. Przemysłowa 7	64-200	Wolsztyn	68 384 25 21	konstrukcje@blachdek.com.pl
WIĄZARY LISIEWICZ	ul. Rozwojowa 14	66-100	Sulechów	502 080 236	konstrukcje@lisiewicz.com.pl
WIĄZARY LEWANDOWSKI	Świerkocin 30	66-460	Witnica	95 752 17 58	biuro@wiazary-lewandowski.pl
KONSTRUKCYJNY.PL	ul. Kolejowa 1	67-400	Wschowa	600 332 985	biuro@konstrukcyjny.pl
PARTNER	ul. Przyszłości 20	70-893	Szczecin	91 462 17 20	info@partner.szczecin.pl
KUDRA I SPÓŁKA	ul. Lubieszńska 6	72-006	Mierzyn k/ Szczecina	91 311 50 32	biuro@kudra.com.pl
WASCO VILLA	Stary Kraków 36/Kanin 17A	76-100	Sławno k/ Koszalina	59 810 82 99	biuro@wascovilla.pl
PPHU ROMAR	ul. Kolejowa 25A	78-630	Człopa	67 259 18 22	info@pphu-romar.pl
COMPLEX	ul. Szeroka 4	83-330	Borkowo k/ Gdańska	58 685 88 00	borkowo@complex.gda.pl
ZHUP ZDRAMET	ul. Zdrada 8A	84-100	Puck	58 673 82 81	kontakt@zdrabud.pl
SZUWAŁA WIĄZARY	ul. Bydgoska 48	86-050	Solec Kujawski	602 665 634	biuro@szuwalawiazary.pl
WPW INVEST	ul. Tylna 4C/5	90-364	Łódź	42 676 50 96	biuro@wpwinvest.pl
DREWPROJEKT	ul. Zgierska 17	95-050	Konstantynów Łódzki	887 520 440	drewprojekt@o2.pl
MABUDO	ul. Ceramiczna 8	98-220	Zduńska Wola	43 823 41 41	domy@mabudo.pl
WIĄZAR DACH	Nowa Wieś 54A	98-275	Brzeźno	605 601 004	wiazar.dach@gmail.com
TARTAK J.W. WITKOWSCY	Rychłowice 21B	98-300	Wieluń	43 842 86 00	kontakt@wiazar.pl
HANTVERKARPOOLEN	Kocierzew Południowy 104A	99-414	Kocierzew Płd. k/Łowicza	46 837 20 12	biuro@twojdachtwojdom.com
BIURA HANDLOWO-PROJEKTOWE					
Nazwa firmy	Ulica	Kod	Miasto	telefon	e-mail
INTER-LERS o/ Lublin	ul. Wojciechowska 7	20-704	Lublin	606 970 683	wyceny@inter-lers.pl
SAWE	Al. Niepodległości 10	23-200	Kraśnik Lubelski	606 650 199	krasnik@sawe.pl
N-DREWNO	Borów Kolonia 61A	24-350	Chodel	783 542 565	biuro@ndrewno.pl
WIĄZAR-SYSTEM o/Śląsk	ul. Strzelców Bytomskich 87B	41-914	Bytom	530 308 513	slask@wiazar-system.pl
DREW-INWEST o/Bielsko-Biała	ul. Ks. Londzina 57	43-382	Bielsko-Biała	33 443 28 55	konstruktor@drew-inwest.pl
WIĄZAR-SYSTEM o/Wrocław	ul. Kobierzycka 10 3 piętro	52-315	Wrocław	530 303 477	m.waniak@wiazar-system.pl
WIĄZARY BURKIEWICZ	ul. Wincentego Pola 10	58-500	Jelenia Góra	609 408 408	m.myrlak@burkiewicz.pl
WIĄZAR-SYSTEM o/Legnica	ul. Jaworzyńska 261 p. 18	59-220	Legnica	530 305 183	k.lindmajer@wiazar-system.pl
INTER-LERS o/Poznań	ul. Kopanina 28/32	60-105	Poznań	72 888 83 53	poznan@inter-lers.pl
ROMAR o/ Poznań	ul. Marcelesińska 100/87	60-324	Poznań	61 226 82 22	poznan@pphu-romar.pl
WIĄZARY BURKIEWICZ	ul. 5 stycznia 2/2	64-200	Wolsztyn	68 384 27 20	a.przadka@burkiewicz.pl
WIĄZARY SZUWAŁA o/ Pomorze	Ul. Gdańska 1A	83-304	Przdokowo	666 377 388	konstruktor@szuwalawiazary.pl
INTER-LERS o/Bydgoszcz	ul. Wojska Polskiego 8	85-171	Bydgoszcz	52 320 29 23	bydgoszcz@inter-lers.pl

Aktualną mapę z zakładami można zobaczyć na:
http://www.dachymitek.pl/produkceni_mapa.htm