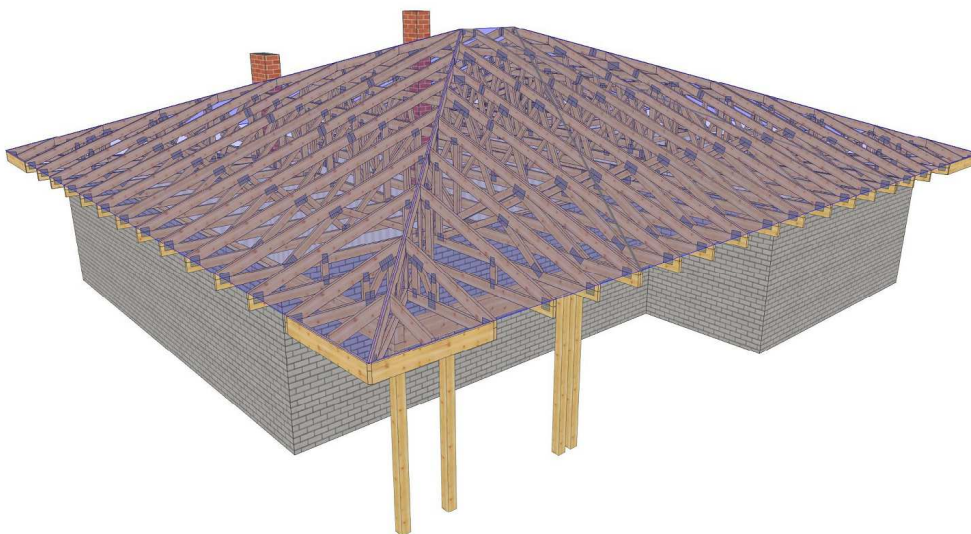


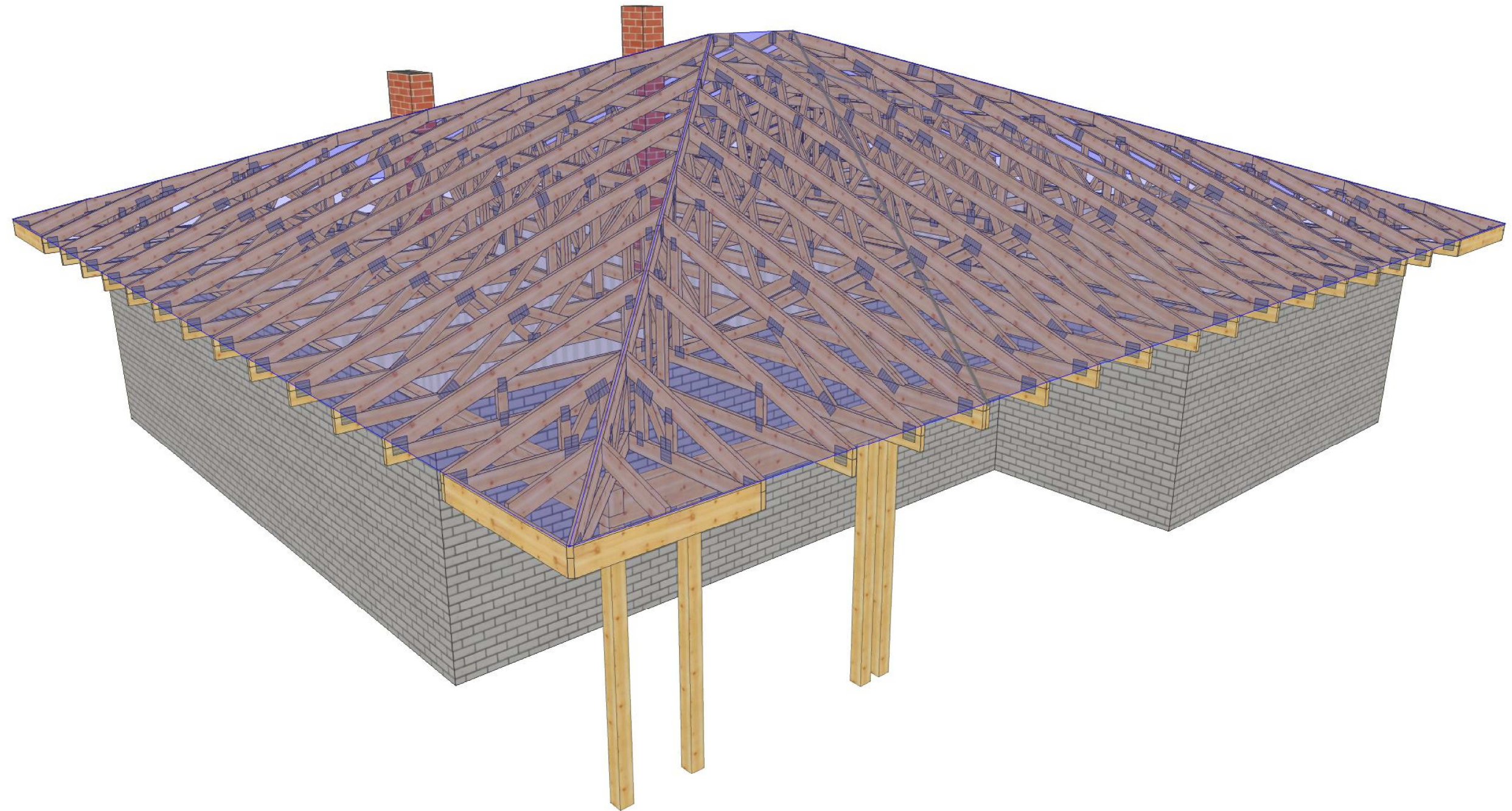
PROJEKT PREFABRYKOWANEJ WIĘŻBY DACHOWEJ


DLA PROJEKTU **Z321D**

WIĄZARY Z LITEGO DREWNA ŁĄCZONE PŁYTKAMI KOLCZASTYMI



**WYKAZ AUTORYZOWANYCH PRODUCENTÓW WIĄZARÓW NA KOŃCU
OPRACOWANIA**



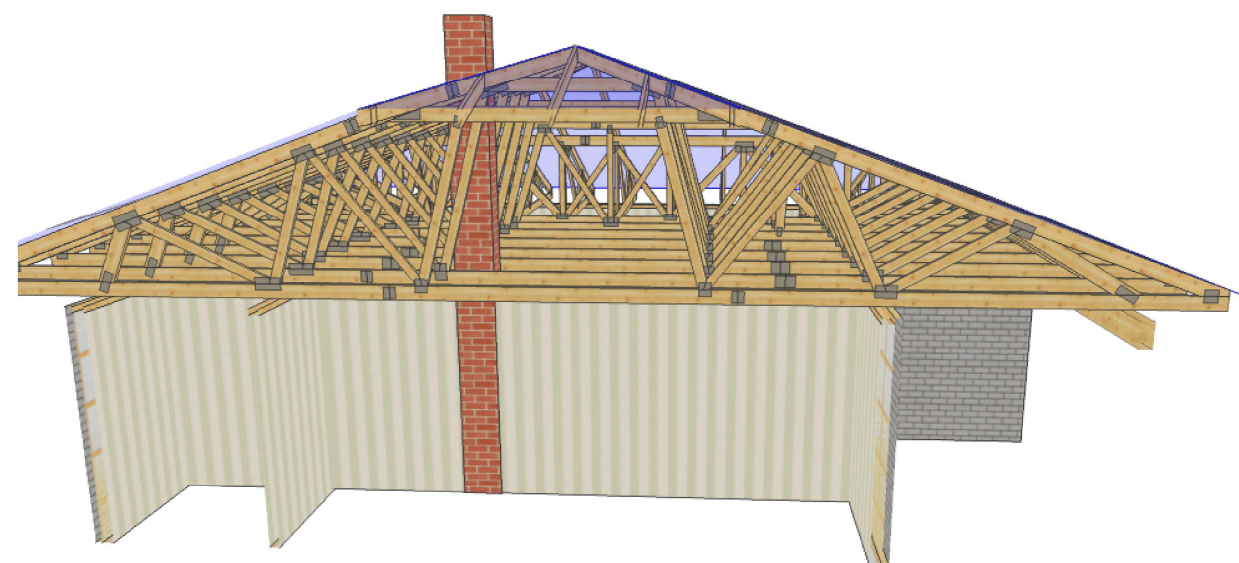
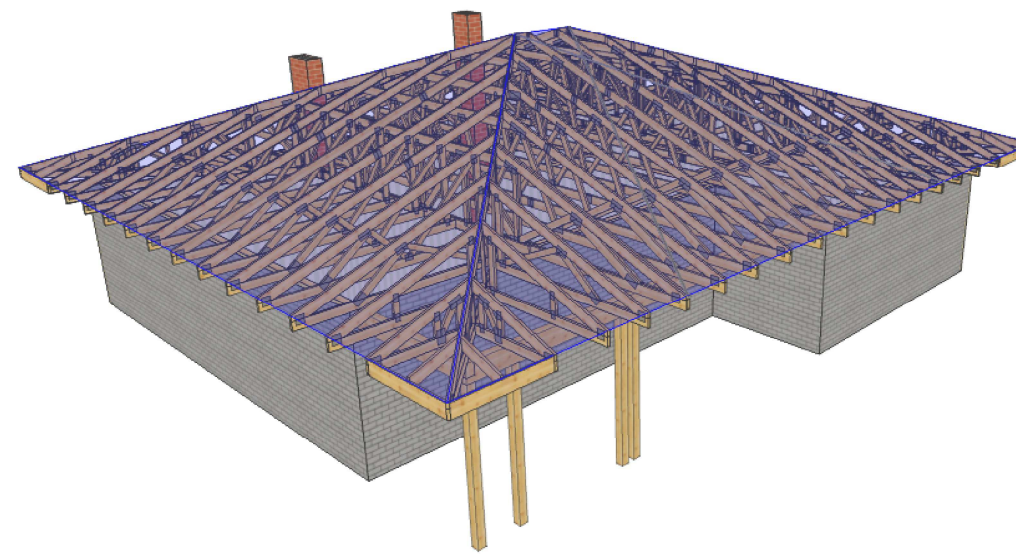
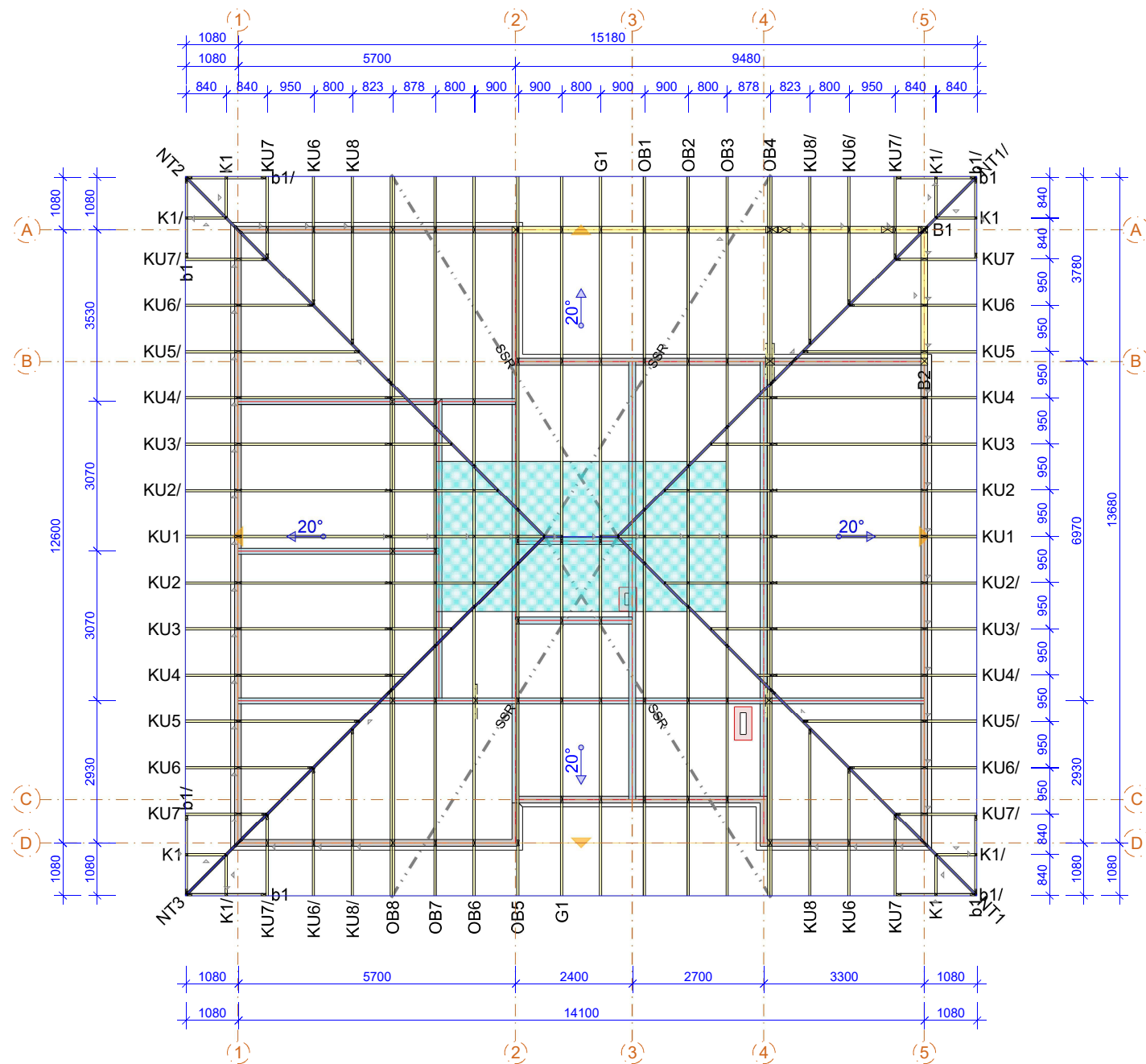
 MiTek Industries Polska Sp. z o.o. <small>ul. Pasmanki 29 A, 59-220 Legnica tel. +48 076 862 99 88, fax +48 076 862 99 21</small>	NAZWA OBIEKTU	Budynek mieszkalny jednorodzinny Z321D	
	ADRES OBIEKTU	Do adaptacji	
TYTUŁ RYSUNKU	Widok 3D konstrukcji dachu		
PROJEKTOWAŁ	mgr inż. Oktawian Tarkawian		SKALA:
OPRACOWAŁ	mgr inż. Arkadiusz Wydra		DATA: 21-01-2018
SPRAWDZIŁ			NR RYS:

WERSJA: 6.1 SR1b (91153)

CZAS: 10:54


Plik: Z321 D

UWAGA: Zmiana płytek kolczastych GNA20, T150 i M14, na inne, wymaga uzgodnienia z autorem projektu (Art. 49 ust. 2 Pr. Aut.)



Powierzchnia dachu 254 m²
 Tarcica konstrukcyjna C24 grubość 45 mm
 Płytki kolczaste GNA20 i T150.
 WBR - taśma stalowa 25x2 mm
 Poziom oparcia wiązarów 2,88 m.
 Strych o powierzchni około
 18 m² oraz max. obciążeniu 120 kg/m².
 Max. wysokość 2,21 m.

Montaż wiązarów do murłaty/podwaliny poprzez kątowniki
 HD 15090 oraz gwoździe pierścieniowe fi4x40.
 Montaż wiązarów do kątowników przy pomocy gwoździ ciesielskich
 fi 4x40 po 6 sztuk na skrzydełko.
 Łaty 4x6 są dodatkowym usztywnieniem konstrukcji.
 Elementy drewniane izolować od betonu.

 MiTek Industries Polska Sp. z o.o. <small>ul. Pasmanna 29 E, 59-220 Legnica tel. +48 076 862 99 88, fax +48 076 862 99 23</small>	NAZWA OBIEKTU	Budynek mieszkalny jednorodzinny Z321D	
	ADRES OBIEKTU	Do adaptacji	
TYTUŁ RYSUNKU	Rzut konstrukcji dachu		
PROJEKTOWAŁ	mgr inż. Oktawian Tarkawian		SKALA: 1:125
OPRACOWAŁ	mgr inż. Arkadiusz Wydra		DATA: 21-01-2018
SPRAWDZIŁ			NR RYS:

WERSJA: 6.1 SR1b (91153)

CZAS: 17:13

Plik: Z321 D

UWAGA: Zmiana płytek kolczastych GNA20, T150 i M14, na inne, wymaga uzgodnienia z autorem projektu (Art. 49 ust. 2 Pr. Aut.)

Jak zamówić wiązary prefabrykowane?

1. Zamówienie na wiązary należy złożyć w licencjonowanym zakładzie prefabrykacji (wykaz na ostatniej stronie projektu), najlepiej w terminie od jednego do trzech miesięcy przed ukończeniem ścian i stropów.
2. Wszystkie materiały, w tym drewno, łączniki, płytki kolczaste, impregnat, zapewnia zakład prefabrykacji. Cena wiązarów obejmuje koszt wszystkich niezbędnych elementów.
3. Wszystkie obliczenia oparte są na parametrach łączników MiTek. Autor projektu nie wyraża zgody na zastosowanie innych płytek kolczastych.
4. Wszystkie płytki kolczaste firmy MiTek są, zgodnie z normą, oznakowane własnym znakiem identyfikacyjnym. Jest on na stałe wytłoczony na płytkach, co służy późniejszej weryfikacji.
5. Lista autoryzowanych zakładów oraz ich punktów dystrybucji znajduje się na końcu projektu.
6. Montaż konstrukcji trwa od jednego do kilku dni.
7. Wiazary można zamówić w fabryce w dwóch wariantach:
 - a) z montażem wykonanym przez producenta,
 - b) z własnym montażem Zamawiającego.
8. Dokumentacja produkcyjna do tego projektu znajduje się w każdym autoryzowanym zakładzie prefabrykacji.
9. Prezentację trójwymiarową konstrukcji (wizualizacja) można pobrać ze strony www.dachymitek.pl/projekty-typowe.php

INFORMACJA DLA ADAPTATORÓW

Prosimy wszystkich o kontakt z Mitek Industries Polska

– tel. 76-8628988, e-mail: biuro@mittek.pl

Informacje dotyczące wyników obliczeń (np. reakcje podporowe), kopie projektów do pozwolenia na budowę, aktualne zaświadczenie z Izby Inżynierów Budownictwa itp.

Więcej informacji - www.dachymitek.pl/adaptacje

OPIS TECHNICZNY

1. Przedmiot opracowania

Niniejsze opracowanie obejmuje projekt wykonawczy konstrukcji dachu, budynku jednorodzinnego **Z321D**. Zgodnie z interpretacją ustawy projekt przeznaczony do wielokrotnego zastosowania (tzw. projekt gotowy), po przystosowaniu do warunków konkretnej inwestycji, może stanowić projekt architektoniczno-budowlany w rozumieniu art. 34 ust. 3 pkt 2 ustawy z dnia 7 lipca 1994 r. Prawo budowlane (Dz. U. z 2000 r., Nr 106, poz. 1126 z późn. zm.), będący częścią projektu budowlanego zatwierdzanego w decyzji o pozwoleniu na budowę.

2. Podstawa opracowania

Niniejszy projekt opracowano w oparciu o:

- Obowiązujące przepisy i normy budowlane oraz oprogramowanie inżynierskie RoofCon/TrussCon
- Katalog techniczny systemu mocowania firmy „MULTIGRIP”.

2.1 Normy i aprobaty:

- PN-EN 1990:2004/A1:2008 Eurokod -- Podstawy projektowania konstrukcji
- PN-EN 1991-1-1:2004/Ap1:2010 Eurokod 1: Oddziaływania na konstrukcje -Ciężar objętościowy, ciężar własny, obciążenia użytkowe w budynkach
- PN-EN 1991-1-3:2005/AC:2009 Eurokod 1: Oddziaływania na konstrukcje - Obciążenie śniegiem
- PN-EN 1991-1-4:2008/Ap2:2010 Eurokod 1: Oddziaływania na konstrukcje -- Oddziaływania wiatru
- PN-EN 1995-1-1:2010 Eurokod 5 -- Projektowanie konstrukcji drewnianych -- Część 1-1: Postanowienia ogólne - Reguły ogólne i reguły dotyczące budynków
- PN-EN 14250 Wymagania produkcyjne dotyczące prefabrykowanych elementów konstrukcyjnych łączonych płytkami kolczastymi.
- Deklaracja parametrów płytek zgodnie z EN14545.

3. Ogólne dane o rozwiązaniach konstrukcyjno - materiałowych.

Główną konstrukcję dachu zaprojektowano z drewnianych, prefabrykowanych wiązarów trójkątnych o maksymalnej rozpiętości w świetle podpór zewnętrznych 12,46 m i rozstawie osiowym do 100 cm. Tarcica konstrukcyjna klasy C24 o gr. 45 mm oraz 60 mm. Połączenia elementów (słupki, krzyżulce, pasy) wiązarów zaprojektowano na płytki kolczaste GNA20 i T150. Połączenia montażowe elementów konstrukcji dachu projektuje się z ocynkowanych łączników asortymentu firmy „MULTIGRIP”.

3.1 Odporność na korozję biologiczną i ochrona p. pożarowa.

Projektowana konstrukcja należy do pierwszej klasy zagrożenia korozją biologiczną zgodnie z EN 335-1. Dla klasy tej wystarczy naturalna odporność drewna. Wszystkie elementy konstrukcyjne projektuje się z drewna świerkowego klasy C-24, suszonego do wilgotności 18%. Ze względu na ochronę p. poż. stopień palności drewna obniżyć przez zastosowanie powierzchniowych środków ogniochronnych np. Ogniochron lub Fobos.

4. Wymagania dotyczące produkcji wiązarów łączonych płytkami kolczastymi

Wiązary należy wykonać zgodnie z normą PN-EN 14250. Płytki kolczaste wciskać w drewno za pomocą specjalistycznych urządzeń - pras hydraulicznych, na stolikach lub stołach montażowych w zakładzie prefabrykacji.

5. Połączenie wiązara z wieńcem oraz z podwaliną lub murłatą

a) połączenia z wieńcem

Połączenie kratownic z wieńcem zaprojektowano za pośrednictwem kątowników HD 150 90 w ilości 2szt./węzeł. Mocowanie kątownika do wieńca za pomocą kotew M10x90 po jednej sztuce w kątownik. Kątowniki łączyć z dźwigarem gwoździami pierścieniowymi 4.0x40 w ilości 6 szt./skrzydełko,

b) połączenia z podwaliną

Połączenie kratownic z belką drewnianą zaprojektowano za pośrednictwem kątowników HD 150 90 w ilości 4 szt./węzeł. Mocowanie kątownika do belki drewnianej za pomocą gwoździ pierścieniowych w ilości 6 szt./skrzydełko. Kątowniki łączyć z dźwigarem gwoździami pierścieniowymi 4.0x40 w ilości 6 szt./skrzydełko,

7. Stężenia ukośne

Stężenia ukośne zaprojektowano z elementów drewnianych o przekroju 25x100 mm. Stężenia te należy mocować w każdym węźle gwoździami pierścieniowymi 3.75 x 80 w ilości 3szt./węzeł.

8. Stężenia wzdłużne

Stężenia wzdłużne zaprojektowano z elementów drewnianych o przekroju 25x100 mm. Stężenia te należy mocować w każdym węźle gwoździami pierścieniowymi 3.75x80 w ilości 3szt./węzeł.

9. Wytyczne montażu konstrukcji

- Wiązary należy montować dźwigiem z wykorzystaniem trawersu lub odpowiedniego zawiesia .
- Montaż wiązarów rozpocząć od dwóch wiązarów usztywnionych poprzecznie stężeniami.
- Kolejnewiązary należy montować łącząc je z poprzednimi za pomocą stężeń.
- Nie podpuszcza się obciążania elementów konstrukcji dachu (składowania materiałów pokrycia) w trakcie wykonywania prac dekarских ponad wartości przewidziane w projekcie konstrukcji.
- Miejsca styku (oparcia) konstrukcji drewnianej z elementami betonowymi lub stalowymi należy zabezpieczyć poprzez przełożenie warstwą izolacji.
- W trakcie montażu konstrukcji dachu i wykonywaniu pokrycia dachowego należy uwzględnić (zgodnie z projektem architektonicznym) sposób wentylacji przestrzeni dachowej i odwodnienia połaci. Do wykonywania połączeń elementów konstrukcji należy stosować śruby i gwoździe ocynkowane.
- Prace montażowe należy wykonywać pod nadzorem osoby posiadającej odpowiednie uprawnienia budowlane oraz zgodnie z przepisami BHP dotyczącymi montażu elementów wielkowymiarowych i prac na wysokości.

Opracował:

mgr inż. Arkadiusz Wydra

Zestawienie obciążeń dopuszczalnych dla wiązarów Z321D		
	Pas górny	Obciążenie charakterystyczne (kN/m ²)
1.	Dachówka ceramiczna	0,540
2.	Łaty 40x60 mm	0,067
3.	Kontrłata 30x50 mm	0,008
4.	Folia wstępnego krycia	0,002
5.		
	suma:	0,617
	Pas dolny	Obciążenie charakterystyczne (kN/m ²)
2.	Płyta OSB (strych) 22 mm	0,154
3.	Wełna Mineralna 20 cm	0,200
4.	Folia paroszczelna	0,002
5.	Płyta GFK na ruszcie	0,170
	suma:	0,526
1.	Obciążenie użytkowe strych	1,200
Obciążenie śniegiem		
1.	Wartość charakterystyczna obciążenia śniegiem sk (kN/m ²) Strefa 4	1,6
2.	Współczynnik ekspozycji Ce	1
Obciążenie wiatrem		
1.	Kategoria terenu	1
2.	Strefa 3	$q_p = 758 \text{ kN/m}^2$
3.	Wysokość nad poziomem morza.	300 m n. p. m.
4.	Wysokość budynku do kalenicy.	5,84

Obliczenia więzara wykonano na programie komputerowym Pamir

Wersja: 6.1 SR1b (91153)

Program opracowany przez: MiTek Europe

Obliczenia wykonane przez

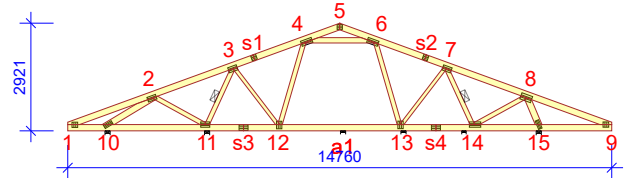
Mitek Industries Polska Sp. z o.o.

ul. Poznańska 29K

59-220 Legnica

ID projektu

Norma projektu : G1
 Klient : Budynek mieszkalny jednorodzinny Z321D
 : Do adaptacji
 : mgr inż. Oktawian Tarkawian
 Nr zlecenia : Z321 D
 Code type number : G1
 Numer rysunku :



Ogólne parametry projektu

Podstawy projektowania konstrukcji PN-EN 1990:2004 + NA
 Projektowanie konstrukcji drewnianych PN-EN 1995-1-1:2010 + NA
 Obciążenie stałe i obciążenie zmienne PN-EN 1991-1-1:2004 + NA
 Obciążenie śniegiem PN-EN 1991-1-3:2005 + NA
 Obciążenie wiatrem PN-EN 1991-1-4:2008 + NA
 Kontrola jakości Tak Jednostka notyfikująca: TZUS Praha
 Klasa użytkowania 2 = 65% <= WW < 85%
 Klasa konsekwencji CC2
 Współczynnik redystrybucji obciążeń 1,1
 Rozstaw 1000 mm
 Ilość warstw 1

Parametry odbiegające zastosowane do tej części więzara zostały określone pod tabelą "Parametry tarcicy".

Kształt więzara został pokazany na towarzyszącym rysunku.

Siły zostały obliczone zgodnie z pierwszym prawym teorią odkształceń.

Wpływ deformacji od ścinania został wzięty pod uwagę.

Obciążenia standardowe

Obciążenie stałe

Dach 617 N/m²
 Sufit 526 N/m²
 Pas dolny wystawiony 526 N/m²
 Sufit poddasz 485 N/m²
 Słupek poddasza 300 N/m²

Self-weight has been added

Obciążenie zmienne

ID	Typ	Wartość N/m ²	Węzeł Numer	Odsunięcie mm	Węzeł Numer	Odsunięcie mm	Dystrybucja mm
OZ2	Poza pomieszczeniem	400	9	-456	9	-5759	5303
OZ2	Poza pomieszczeniem	400	1	5759	1	456	5303
OZ3	Wewnątrz pomieszczenia	1200	9	-5821	1	5821	3117
OZ4	Jętką	500	6	-536	4	536	888

Obciążenie śniegiem

Strefa śniegowa: 4
 Sk 1600 N/m²
 Współczynnik termiczny (Ct) 1
 Współczynnik ekspozycji (Ce) 1
 Wysokość nad poziomem morza 300 m
 Obciążenie nawisem śnieżnym - Lewy Tak
 Obciążenie nawisem śnieżnym - Prawy Tak
 Barierka śnieżna - Lewy Nie
 Barierka śnieżna - Prawy Nie

Obciążenie wiatrem

Kategoria terenu 1. Otwarty bez przeszkód
 qp(z) 758 N/m²

Obciążenie wiatrem

Szerokość budynku 14760 mm
 Wysokość budynku 5840 mm
 Długość budynku 16000 mm

Obciążenie człowiekiem

Nominalne obciążenie człowieka na pasie górnym 1000 N
 Nominalne obciążenie człowiekiem na pasie dolnym 1000 N

Obciążenia specjalne**Obciążenie punktowe**

Węzeł Numer	Odsunięcie mm	Grupa tarcicy	Nazwa	Dół	Właściwości dodatkowe	POZ. N	PION. N	MOM. kNm	Typ przypadku obciążenia???
5	0	Pas górny	KU1	Nie	Tak		157		Stałe
							157		Stałe (Podnoszenie)
							3		OZ1
							281		Śnieg równomiernie
							284		Śnieg lewy (μ1 lewo, 0,5μ1 prawo)
							287		Śnieg lewy (μ1 lewo, 0μ1 prawo)
							-9		
							567		Wyjątkowy śnieg lewy
							573		Wyjątkowy śnieg lewy, 0 prawy
							-19		
							284		Śnieg prawy (μ1 prawo, 0,5μ1 lewo)
							287		Śnieg prawy (μ1 prawo, 0μ1 lewo)
							-9		
							567		Wyjątkowy śnieg prawy
							573		Wyjątkowy śnieg prawy, 0 lewy
							-19		
							-253		Wiatr na szczyt
							-293		Wiatr lewy (ciśnienie, permutacja 1)
							-270		Wiatr lewy (ciśnienie, permutacja 2)
							-293		Wiatr lewy (ciśnienie, permutacja 3)
							-270		Wiatr lewy (ciśnienie, permutacja 4)
							-270		Wiatr lewy (podrywanie)
							-287		Wiatr lewy (parcie)
							-288		Wiatr lewy (ssanie, permutacja 1)
							-267		Wiatr lewy (ssanie, permutacja 2)
							-287		Wiatr lewy (ssanie po prawej)
							-288		Wiatr lewy (ssanie, permutacja 3)
							-267		Wiatr lewy (ssanie, permutacja 4)
							-293		Wiatr prawy (ciśnienie, permutacja 1)
							-270		Wiatr prawy (ciśnienie, permutacja 2)
							-293		Wiatr prawy (ciśnienie, permutacja 3)
							-271		Wiatr prawy (ciśnienie, permutacja 4)
							-270		Wiatr prawy (podrywanie)
							-290		Wiatr prawy (parcie)
							-288		Wiatr prawy (ssanie, permutacja 1)
							-267		Wiatr prawy (ssanie, permutacja 2)
							-290		Wiatr prawy (ssanie po lewej)
							-288		Wiatr prawy (ssanie, permutacja 3)
							-267		Wiatr prawy (ssanie, permutacja 4)

Kombinacje obciążeń

ID	Czas trwania obciążenia	Nazwa
Stan Graniczny Nośności		
1	Stałe	1,35*Stałe
4	Średniotrwałe	1,15*Stałe + 1,50*Śnieg równomiernie + 1,05*(OZ1 + OZ2 + OZ3 + OZ4)
5	Krótkotrwałe	1,00*Stałe (Podnoszenie) + 1,50*Wiatr na szczyt
8	Średniotrwałe	1,15*Stałe + 0,75*Śnieg równomiernie + 1,50*OZ1 + 1,05*(OZ2 + OZ3 + OZ4)
14	Średniotrwałe	1,15*Stałe + 0,75*Śnieg równomiernie + 1,05*(OZ1 + OZ2 + OZ4) + 1,50*OZ3
17	Średniotrwałe	1,15*Stałe + 0,75*Śnieg równomiernie + 1,05*(OZ1 + OZ2 + OZ3) + 1,50*OZ4
19	Średniotrwałe	1,15*Stałe + 1,50*(Śnieg równomiernie + Nawis śnieżny) + 1,05*(OZ1 + OZ2 + OZ3 + OZ4)
20	Chwilowe	1,15*Stałe + 1,50*Człowiek na lewym pasie górnym
21	Chwilowe	1,15*Stałe + 1,50*Człowiek na prawym pasie górnym
22	Chwilowe	1,15*Stałe + 1,50*Człowiek na pasie dolnym + 1,05*(OZ1 + OZ2 + OZ3 + OZ4)
501:1	Średniotrwałe	1,15*Stałe + 1,50*Śnieg lewy (μ1 lewo, 0,5μ1 prawo) + 1,05*(OZ1 + OZ2 + OZ3 + OZ4)
501:2	Średniotrwałe	1,15*Stałe + 1,50*Śnieg prawy (μ1 prawo, 0,5μ1 lewo) + 1,05*(OZ1 + OZ2 + OZ3 + OZ4)
504:1	Krótkotrwałe	1,15*Stałe + 1,50*Śnieg lewy (μ1 lewo, 0μ1 prawo) + 0,90*Wiatr lewy (parcie) + 1,05*(OZ1 + OZ2 + OZ3 + OZ4)
504:1:-1	Krótkotrwałe	1,15*Stałe + 1,50*Śnieg lewy (μ1 lewo, 0μ1 prawo) + 0,90*Wiatr lewy (parcie) + 1,05*(OZ1 + OZ2 + OZ3 + OZ4) Podnoszenie
504:2	Krótkotrwałe	1,15*Stałe + 1,50*Śnieg lewy (μ1 lewo, 0μ1 prawo) + 0,90*Wiatr prawy (parcie) + 1,05*(OZ1 + OZ2 + OZ3 + OZ4)
504:2:-1	Krótkotrwałe	1,15*Stałe + 1,50*Śnieg lewy (μ1 lewo, 0μ1 prawo) + 0,90*Wiatr prawy (parcie) + 1,05*(OZ1 + OZ2 + OZ3 + OZ4) Podnoszenie
504:3	Krótkotrwałe	1,15*Stałe + 1,50*Śnieg lewy (μ1 lewo, 0μ1 prawo) + 0,90*Wiatr lewy (ssanie po prawej) + 1,05*(OZ1 + OZ2 + OZ3 + OZ4)
504:3:-1	Krótkotrwałe	1,15*Stałe + 1,50*Śnieg lewy (μ1 lewo, 0μ1 prawo) + 0,90*Wiatr lewy (ssanie po prawej) + 1,05*(OZ1 + OZ2 + OZ3 + OZ4) Podnoszenie
504:4	Krótkotrwałe	1,15*Stałe + 1,50*Śnieg lewy (μ1 lewo, 0μ1 prawo) + 0,90*Wiatr prawy (ssanie po lewej) + 1,05*(OZ1 + OZ2 + OZ3 + OZ4)
504:4:-1	Krótkotrwałe	1,15*Stałe + 1,50*Śnieg lewy (μ1 lewo, 0μ1 prawo) + 0,90*Wiatr prawy (ssanie po lewej) + 1,05*(OZ1 + OZ2 + OZ3 + OZ4) Podnoszenie
504:5	Krótkotrwałe	1,15*Stałe + 1,50*Śnieg prawy (μ1 prawo, 0μ1 lewo) + 0,90*Wiatr lewy (parcie) + 1,05*(OZ1 + OZ2 + OZ3 + OZ4)
504:5:-1	Krótkotrwałe	1,15*Stałe + 1,50*Śnieg prawy (μ1 prawo, 0μ1 lewo) + 0,90*Wiatr lewy (parcie) + 1,05*(OZ1 + OZ2 + OZ3 + OZ4) Podnoszenie

Kombinacje obciążeń

ID	Czas trwania obciążenia	Nazwa
504:6	Krótkotrwałe	1,15*Stałe + 1,50*Śnieg prawy (μ1 prawo, 0μ1 lewo) + 0,90*Wiatr prawy (parcie) + 1,05*(OZ1 + OZ2 + OZ3 + OZ4)
504:6:-1	Krótkotrwałe	1,15*Stałe + 1,50*Śnieg prawy (μ1 prawo, 0μ1 lewo) + 0,90*Wiatr prawy (parcie) + 1,05*(OZ1 + OZ2 + OZ3 + OZ4) Podnoszenie
504:7	Krótkotrwałe	1,15*Stałe + 1,50*Śnieg prawy (μ1 prawo, 0μ1 lewo) + 0,90*Wiatr lewy (ssanie po prawej) + 1,05*(OZ1 + OZ2 + OZ3 + OZ4)
504:7:-1	Krótkotrwałe	1,15*Stałe + 1,50*Śnieg prawy (μ1 prawo, 0μ1 lewo) + 0,90*Wiatr lewy (ssanie po prawej) + 1,05*(OZ1 + OZ2 + OZ3 + OZ4) Podnoszenie
504:8	Krótkotrwałe	1,15*Stałe + 1,50*Śnieg prawy (μ1 prawo, 0μ1 lewo) + 0,90*Wiatr prawy (ssanie po lewej) + 1,05*(OZ1 + OZ2 + OZ3 + OZ4)
504:8:-1	Krótkotrwałe	1,15*Stałe + 1,50*Śnieg prawy (μ1 prawo, 0μ1 lewo) + 0,90*Wiatr prawy (ssanie po lewej) + 1,05*(OZ1 + OZ2 + OZ3 + OZ4) Podnoszenie
506:1	Średniotrwałe	1,15*Stałe + 0,75*Śnieg lewy (μ1 lewo, 0μ1 prawo) + 1,50*OZ1 + 1,05*(OZ2 + OZ3 + OZ4)
506:2	Średniotrwałe	1,15*Stałe + 0,75*Śnieg prawy (μ1 prawo, 0μ1 lewo) + 1,50*OZ1 + 1,05*(OZ2 + OZ3 + OZ4)
509:1	Krótkotrwałe	1,15*Stałe + 1,50*Śnieg równomiernie + 0,90*Wiatr lewy (parcie) + 1,05*(OZ1 + OZ2 + OZ3 + OZ4)
509:2	Krótkotrwałe	1,15*Stałe + 1,50*Śnieg równomiernie + 0,90*Wiatr prawy (parcie) + 1,05*(OZ1 + OZ2 + OZ3 + OZ4)
509:3	Krótkotrwałe	1,15*Stałe + 1,50*Śnieg równomiernie + 0,90*Wiatr lewy (ssanie po prawej) + 1,05*(OZ1 + OZ2 + OZ3 + OZ4)
509:4	Krótkotrwałe	1,15*Stałe + 1,50*Śnieg równomiernie + 0,90*Wiatr prawy (ssanie po lewej) + 1,05*(OZ1 + OZ2 + OZ3 + OZ4)
510:1	Krótkotrwałe	1,15*Stałe + 0,75*Śnieg lewy (μ1 lewo, 0μ1 prawo) + 1,50*Wiatr lewy (parcie) + 1,05*(OZ1 + OZ2 + OZ3 + OZ4)
510:2	Krótkotrwałe	1,15*Stałe + 0,75*Śnieg lewy (μ1 lewo, 0μ1 prawo) + 1,50*Wiatr prawy (parcie) + 1,05*(OZ1 + OZ2 + OZ3 + OZ4)
510:3	Krótkotrwałe	1,15*Stałe + 0,75*Śnieg lewy (μ1 lewo, 0μ1 prawo) + 1,50*Wiatr lewy (ssanie po prawej) + 1,05*(OZ1 + OZ2 + OZ3 + OZ4)
510:4	Krótkotrwałe	1,15*Stałe + 0,75*Śnieg lewy (μ1 lewo, 0μ1 prawo) + 1,50*Wiatr prawy (ssanie po lewej) + 1,05*(OZ1 + OZ2 + OZ3 + OZ4)
510:5	Krótkotrwałe	1,15*Stałe + 0,75*Śnieg prawy (μ1 prawo, 0μ1 lewo) + 1,50*Wiatr lewy (parcie) + 1,05*(OZ1 + OZ2 + OZ3 + OZ4)
510:6	Krótkotrwałe	1,15*Stałe + 0,75*Śnieg prawy (μ1 prawo, 0μ1 lewo) + 1,50*Wiatr prawy (parcie) + 1,05*(OZ1 + OZ2 + OZ3 + OZ4)
510:7	Krótkotrwałe	1,15*Stałe + 0,75*Śnieg prawy (μ1 prawo, 0μ1 lewo) + 1,50*Wiatr lewy (ssanie po prawej) + 1,05*(OZ1 + OZ2 + OZ3 + OZ4)
510:8	Krótkotrwałe	1,15*Stałe + 0,75*Śnieg prawy (μ1 prawo, 0μ1 lewo) + 1,50*Wiatr prawy (ssanie po lewej) + 1,05*(OZ1 + OZ2 + OZ3 + OZ4)
514:1	Średniotrwałe	1,15*Stałe + 0,75*Śnieg lewy (μ1 lewo, 0μ1 prawo) + 1,05*(OZ1 + OZ2 + OZ4) + 1,50*OZ3
514:2	Średniotrwałe	1,15*Stałe + 0,75*Śnieg prawy (μ1 prawo, 0μ1 lewo) + 1,05*(OZ1 + OZ2 + OZ4) + 1,50*OZ3

Stan Graniczny Użytkowania

1000:1	Stałe	1,00*Stałe
1000:2	Stałe	1,00*Stałe
1002:1	Średniotrwałe	1,00*(Śnieg równomiernie + Stałe + Nawis śnieżny) + 0,70*(OZ1 + OZ2 + OZ3 + OZ4)
1002:2	Średniotrwałe	1,00*(Śnieg równomiernie + Stałe + Nawis śnieżny) + 0,70*(OZ1 + OZ2 + OZ3 + OZ4)
1004:1	Średniotrwałe	1,00*(Stałe + OZ1) + 0,50*Śnieg równomiernie + 0,70*(OZ2 + OZ3 + OZ4)
1004:2	Średniotrwałe	1,00*(Stałe + OZ1) + 0,50*Śnieg równomiernie + 0,70*(OZ2 + OZ3 + OZ4)
1010:1:1	Krótkotrwałe	1,00*(Wiatr lewy (parcie) + Stałe) + 0,50*Śnieg lewy (μ1 lewo, 0μ1 prawo) + 0,70*(OZ1 + OZ2 + OZ3 + OZ4)
1010:1:2	Krótkotrwałe	1,00*(Wiatr lewy (parcie) + Stałe) + 0,50*Śnieg lewy (μ1 lewo, 0μ1 prawo) + 0,70*(OZ1 + OZ2 + OZ3 + OZ4)
1010:2:1	Krótkotrwałe	1,00*(Wiatr prawy (parcie) + Stałe) + 0,50*Śnieg lewy (μ1 lewo, 0μ1 prawo) + 0,70*(OZ1 + OZ2 + OZ3 + OZ4)
1010:2:2	Krótkotrwałe	1,00*(Wiatr prawy (parcie) + Stałe) + 0,50*Śnieg lewy (μ1 lewo, 0μ1 prawo) + 0,70*(OZ1 + OZ2 + OZ3 + OZ4)
1010:3:1	Krótkotrwałe	1,00*(Stałe + Wiatr lewy (ssanie po prawej)) + 0,50*Śnieg lewy (μ1 lewo, 0μ1 prawo) + 0,70*(OZ1 + OZ2 + OZ3 + OZ4)
1010:3:2	Krótkotrwałe	1,00*(Stałe + Wiatr lewy (ssanie po prawej)) + 0,50*Śnieg lewy (μ1 lewo, 0μ1 prawo) + 0,70*(OZ1 + OZ2 + OZ3 + OZ4)
1010:4:1	Krótkotrwałe	1,00*(Stałe + Wiatr prawy (ssanie po lewej)) + 0,50*Śnieg lewy (μ1 lewo, 0μ1 prawo) + 0,70*(OZ1 + OZ2 + OZ3 + OZ4)
1010:4:2	Krótkotrwałe	1,00*(Stałe + Wiatr prawy (ssanie po lewej)) + 0,50*Śnieg lewy (μ1 lewo, 0μ1 prawo) + 0,70*(OZ1 + OZ2 + OZ3 + OZ4)
1010:5:1	Krótkotrwałe	1,00*(Wiatr lewy (parcie) + Stałe) + 0,50*Śnieg prawy (μ1 prawo, 0μ1 lewo) + 0,70*(OZ1 + OZ2 + OZ3 + OZ4)
1010:5:2	Krótkotrwałe	1,00*(Wiatr lewy (parcie) + Stałe) + 0,50*Śnieg prawy (μ1 prawo, 0μ1 lewo) + 0,70*(OZ1 + OZ2 + OZ3 + OZ4)
1010:6:1	Krótkotrwałe	1,00*(Wiatr prawy (parcie) + Stałe) + 0,50*Śnieg prawy (μ1 prawo, 0μ1 lewo) + 0,70*(OZ1 + OZ2 + OZ3 + OZ4)
1010:6:2	Krótkotrwałe	1,00*(Wiatr prawy (parcie) + Stałe) + 0,50*Śnieg prawy (μ1 prawo, 0μ1 lewo) + 0,70*(OZ1 + OZ2 + OZ3 + OZ4)
1010:7:1	Krótkotrwałe	1,00*(Stałe + Wiatr lewy (ssanie po prawej)) + 0,50*Śnieg prawy (μ1 prawo, 0μ1 lewo) + 0,70*(OZ1 + OZ2 + OZ3 + OZ4)
1010:7:2	Krótkotrwałe	1,00*(Stałe + Wiatr lewy (ssanie po prawej)) + 0,50*Śnieg prawy (μ1 prawo, 0μ1 lewo) + 0,70*(OZ1 + OZ2 + OZ3 + OZ4)
1010:8:1	Krótkotrwałe	1,00*(Stałe + Wiatr prawy (ssanie po lewej)) + 0,50*Śnieg prawy (μ1 prawo, 0μ1 lewo) + 0,70*(OZ1 + OZ2 + OZ3 + OZ4)
1010:8:2	Krótkotrwałe	1,00*(Stałe + Wiatr prawy (ssanie po lewej)) + 0,50*Śnieg prawy (μ1 prawo, 0μ1 lewo) + 0,70*(OZ1 + OZ2 + OZ3 + OZ4)
1012:1:1	Średniotrwałe	1,00*(Śnieg lewy (μ1 lewo, 0μ1 prawo) + Stałe) + 0,70*(OZ1 + OZ2 + OZ3 + OZ4)
1012:1:1:-1	Średniotrwałe	1,00*(Śnieg lewy (μ1 lewo, 0μ1 prawo) + Stałe) + 0,70*(OZ1 + OZ2 + OZ3 + OZ4) Podnoszenie
1012:1:2	Średniotrwałe	1,00*(Śnieg lewy (μ1 lewo, 0μ1 prawo) + Stałe) + 0,70*(OZ1 + OZ2 + OZ3 + OZ4)
1012:1:2:-1	Średniotrwałe	1,00*(Śnieg lewy (μ1 lewo, 0μ1 prawo) + Stałe) + 0,70*(OZ1 + OZ2 + OZ3 + OZ4) Podnoszenie
1012:2:1	Średniotrwałe	1,00*(Śnieg prawy (μ1 prawo, 0μ1 lewo) + Stałe) + 0,70*(OZ1 + OZ2 + OZ3 + OZ4)
1012:2:1:-1	Średniotrwałe	1,00*(Śnieg prawy (μ1 prawo, 0μ1 lewo) + Stałe) + 0,70*(OZ1 + OZ2 + OZ3 + OZ4) Podnoszenie
1012:2:2	Średniotrwałe	1,00*(Śnieg prawy (μ1 prawo, 0μ1 lewo) + Stałe) + 0,70*(OZ1 + OZ2 + OZ3 + OZ4)
1012:2:2:-1	Średniotrwałe	1,00*(Śnieg prawy (μ1 prawo, 0μ1 lewo) + Stałe) + 0,70*(OZ1 + OZ2 + OZ3 + OZ4) Podnoszenie
1101:1	Średniotrwałe	1,00*Stałe + 0,70*(OZ1 + OZ2 + OZ3 + OZ4)
1101:2	Średniotrwałe	1,00*Stałe + 0,70*(OZ1 + OZ2 + OZ3 + OZ4)

Drgania

2000:1	Chwilowe	1,00*Drgania
2000:2	Chwilowe	1,00*Drgania

Parametry tarcicy

Grupa tarcicy	Węzły	Przekrój poprzeczny mm	Klasa	Stężenie mm/szt.	CSI %	KO Nr	Typ CSI
Pas górny Lewy	1-5	45x170	C24	1000	41	19	Maks. złożony CSI
Pas górny Prawy	5-9	45x170	C24	1000	51	19	Maks. złożony CSI
Pas dolny	1-9	45x170	C24	2000	84	19	Maks. złożony CSI
Krzyżulec	3-12	45x95	C24	Brak	19	19	Maks. złożony CSI
Krzyżulec	3-11	45x120	C24	1	40	19	Maks. złożony CSI
Krzyżulec	7-14	45x120	C24	1	16	19	Maks. złożony CSI
Krzyżulec	8-14	45x120	C24	Brak	20	19	Maks. złożony CSI
Krzyżulec	2-10	45x170	C24	Brak	25	19	Maks. złożony CSI
Krzyżulec	8-15	45x170	C24	Brak	26	19	Maks. złożony CSI
Słupek pomieszczenia Prawy	6-13	45x120	C24	Brak	81	19	Maks. złożony CSI
Słupek pomieszczenia Lewy	4-12	45x120	C24	Brak	52	19	Maks. złożony CSI
Jętka	4-6	45x145	C24	Brak	24	504:1:-1	Maks. złożony CSI
Krzyżulec	2-11	45x120	C24	Brak	43	504:3	Maks. złożony CSI
Krzyżulec	7-13	45x95	C24	Brak	25	504:8:-1	Maks. złożony CSI

Łącznik

Łącznik	Wykonany w	Deklaracja Właściwości Użytkowych
GNA20	MiTek Czech Republic	1020-CPD-070038938, DoPGNA20-MIT
T150	MiTek Czech Republic	1020-CPD-070038938, DoPMIT-T150

Max tolerancja położenia łącznika: 5 mm

Węzeł Numer	Łącznik Typ	Rozmiar Szerokość	Długość	CSI %
1	GNA20	154	143	63
2	GNA20	132	246	43
3	T150	145	245	69
4	T150	145	308	37
5	GNA20	132	143	30
6	T150	145	308	37
7	T150	145	245	40
8	T150	176	308	42
9	GNA20	154	143	88
10	T150	102	245	36
11	T150	145	245	51
12	T150	145	205	58
13	T150	145	205	30
14	T150	145	308	37
15	T150	102	245	44
s1	GNA20	132	143	30
s2	GNA20	132	143	30
s3	T150	145	245	16
s4	T150	145	245	16

Maks/Min reakcje podporowe (SGU)

Węzeł Numer	Kier.	Reakcja podporowa	KO
10	POZ. Max	1458 N	1010:4:1
	Min	-1458 N	1010:3:1
10	PION. Max	4735 N	1012:1:1:-1
	Min	2158 N	1010:7:1
11	PION. Max	15780 N	1012:1:1
	Min	7282 N	1000:1
13	PION. Max	6532 N	1012:2:1
	Min	1906 N	1010:3:1
14	PION. Max	2744 N	1010:6:1
	Min	1371 N	1000:1
15	PION. Max	11704 N	1012:2:1
	Min	5600 N	1000:1
a1	PION. Max	3348 N	1010:1:1
	Min	1253 N	1000:1

Maks/Min reakcje podporowe (SGN)

Węzeł Numer	Kier.	Stałe KO	Dług. KO	Śred. KO	Krót. KO	Chwi. KO	Jednostka
10	POZ. Max	0 -	0 -	0 -	2186 510:4	0 -	N
	Min	0 -	0 -	0 -	-2186 510:3	0 -	N
10	PION. Max	2903 1	0 -	6352 4	6953 509:2	3579 20	N
	Min	2903 1	0 -	2989 514:2	1602 5	2389 21	N
11	PION. Max	9807 1	0 -	21053 501:1	23035 504:3	11034 22	N
	Min	9807 1	0 -	11076 506:2	2191 5	8393 21	N
13	PION. Max	3678 1	0 -	8362 501:2	9899 504:8	3772 22	N
	Min	3678 1	0 -	3709 506:1	581 5	2863 21	N
14	PION. Max	1949 1	0 -	3945 4	4403 509:2	2266 22	N
	Min	1949 1	0 -	2356 514:1	309 5	1629 20	N
15	PION. Max	7466 1	0 -	16331 4	17332 509:1	9870 22	N
	Min	7466 1	0 -	8532 506:1	4039 5	6161 20	N
a1	PION. Max	1729 1	0 -	5212 14	4837 509:1	3851 22	N
	Min	1729 1	0 -	4008 506:2	610 5	1442 20	N

Wiązar

Węzeł Numer	Aktualnie mm	CSI %	Wymag. szerokość mm	KO	Wymag. pow. efektywna mm ²	kc90	fc,k N/mm ²
10	140	27,9	19	4	2565	1,50	2,5
11	140	92,2	125	501:1	8325	1,50	2,5
13	140	38,6	26	504:8	3510	1,50	2,5
14	120	19,2	12	4	1620	1,50	2,5

Wiązar

Węzeł Numer	Aktualnie mm	CSI %	Wymag. szerokość mm	KO	Wymag. pow. efektywna mm ²	kc90	fc,k N/mm ²
15	140	71,5	84	4	6480	1,50	2,5
a1	140	22,9	16	14	2160	1,50	2,5

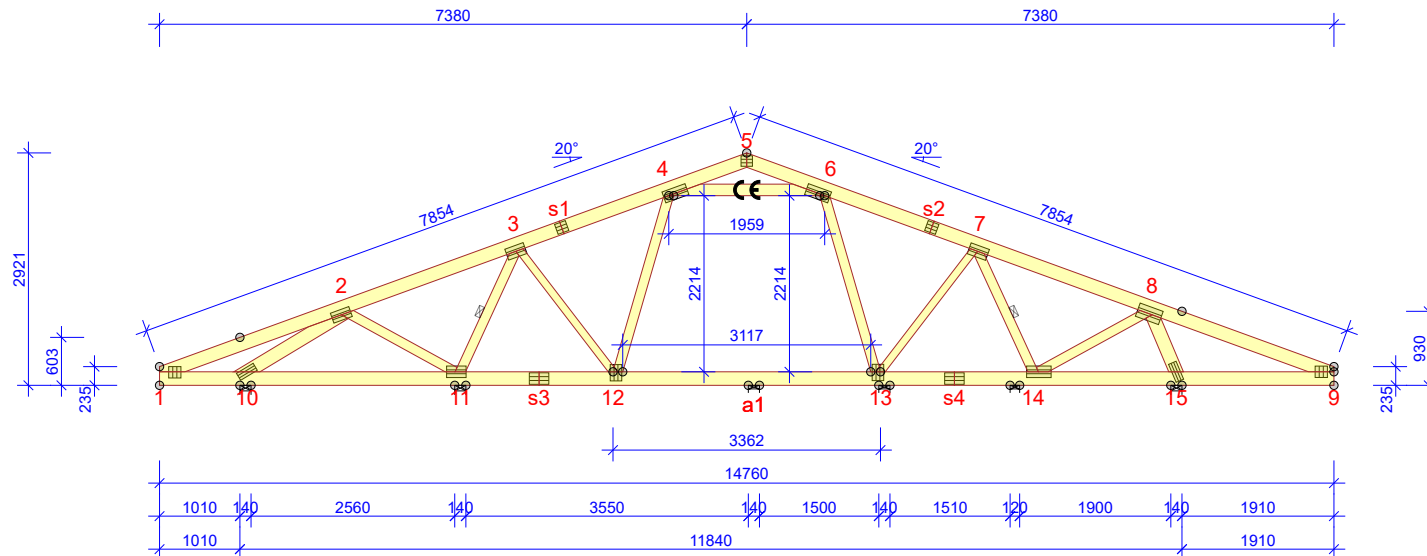
Max ugięcie (SGU)

Element Węzły	Sytuacja	Deformacja Pionowo mm	Deformacja Poziomo mm	Kombinacja obciążeń
8-9	Winst	3,2	-0,4	1012:2:1
9-15	Winst	2,8	0	1010:3:1
9	Winst	2,7	-0,2	1012:2:1
s1-4	Winst	2,6	0,9	1012:1:1
4	Winst	2,2	0,7	1101:1
4-12	Winst	2,1	0,8	1000:1
8-9	Wfin	4,2	-0,5	1012:2:2
s1-4	Wfin	3,5	1,2	1012:1:2
9-15	Wfin	3,7	0,1	1010:5:2
9	Wfin	3,6	-0,2	1012:2:2
4-12	Wfin	3	1,2	1000:2
4	Wfin	3,1	1	1101:2

G1 - 2szt.

STĘŻENIA ZGODNIE Z TABELĄ TARCICY A STABILNOŚĆ CAŁEJ KONSTRUKCJI POWINNA BYĆ ZAPROJEKTOWANA OSOBNO

☒ OZNACZA STĘŻENIE



WYTYCZNE OGÓLNE

KONSTRUKCJA ZOSTAŁA OBLICZONA PRZY UŻYCIU PROGRAMU KOMPUTEROWEGO "PAMIR",
Wiazary Lewandowski lic. 1 - LICENSE: 4917
NORMA DO PROJEKT.: PN-EN 1995-1-1:2010 + NA
PEŁNE REZULTATY OBLICZEŃ DOSTĘPNE NA WYDR. OBLICZEŃ

USTAWIENIA OGÓLNE

GRUBOŚĆ TARCICY (mm): 45
CIĘŻAR WIĄZARA (kg/warstwę): 173
ROZSTAW WIĄZARÓW (mm): 1000
WSPÓŁCZYNNIK REDYSTRYBUCJI OBCIĄŻEŃ: 1,1
KLASA KONSEKWENCJI: CC2
KLASA UŻYTKOWANIA: 2 = 65% <= WW < 85%
ZAKŁAD ZOSTAŁ SKONTROLOWANY PRZEZ TZUS Praha
CERTYFIKAT PRODUKTU 1020 - CPR - CPR-070049013
STĘŻENIA: ZOBACZ TABELĘ TARCICY

OBCIĄŻENIA (N/m²)

STREFA ŚNIEGOWA: 4
OBC. ŚNIEGIEM (Sk, 300 m n.p.m.): 1600 N/m²
OBC. WIATREM (qp(z)): 758 N/m²
OBC. ZMIENNE POZA POMIESZCZENIEM: 400
OBC. ZMIENNE WEWNĄTRZ POMIESZCZENIA: 1200
OBC. ZMIENNE NA JEŹCIE: 500
OBC. ZMIENNE NA PASIE DOLNYM: 400
OBC. STAŁE NA DACHU: 617
OBC. STAŁE NA SUFICIE: 526
OBC. STAŁE NA SUFICIE PODDASZA: 485
OBC. STAŁE NA SŁUPKU PODDASZA: 300
POZOSTAŁE OBCIĄŻENIA DOSTĘPNE SA NA WYDRUKACH OBLICZEŃ
DODANO CIĘŻAR WŁASNY

REAKCJE PODPOROWE (N) (SGN)

WEZEL nr	KIER.	KO S/D MAX	KO Ś MAX	KO K MIN	KO K MAX	KO CH MAX	P-SZER mm
10	POZ.	0	0	-2186	-	0	
10	PION.	2903	6352	6953	1602	3579	19
11	PION.	9807	21053	23035	2191	11034	125
13	PION.	3678	8362	9899	581	3772	26
14	PION.	1949	3945	4403	309	2266	12
15	PION.	7466	16331	17332	4039	9870	84
a1	PION.	1729	5212	4837	610	3851	16

MAX UGIĘCIE (mm) (SGU)

WEZEL nr	PION.	POZ.	KO NR
8-9	4,2	-0,5	1002:2 (Wfin)
9-15	3,7	0,1	1002:2 (Wfin)
4-12	3	1,3	1010:3:2 (Wfin)

UGIĘCIA W INN. PUNKTACH - ZOBACZ WYDR. OBLICZEŃ

TARCICA GRUBOŚĆ 45 mm				
WIĄZAR-OD - DO	WYSOKOŚĆ mm	KLASA	STĘŻENIE mm/szt.	CSI %
1-5	170	C24	1000	41
5-9	170	C24	1000	51
1-9	170	C24	2000	84
4-6	145	C24	Brak	24
4-12	120	C24	Brak	52
6-13	120	C24	Brak	81
2-10	170	C24	Brak	25
2-11	120	C24	Brak	43
3-11	120	C24	1	40
3-12	95	C24	Brak	19
7-13	95	C24	Brak	25
7-14	120	C24	1	16
8-14	120	C24	Brak	20
8-15	170	C24	Brak	26

ŁĄCZNIKI - BEZ ZŁ. NA DŁUG.				
WEZEL nr	PLYTKA TYP	SZER. mm	DLUG. mm	CSI %
1	GNA20	154	143	63
2	GNA20	132	246	43
3	T150	145	245	69
4	T150	145	308	37
5	GNA20	132	143	30
6	T150	145	308	37
7	T150	145	245	40
8	T150	176	308	42
9	GNA20	154	143	88
10	T150	102	245	36
11	T150	145	245	51
12	T150	145	205	58
13	T150	145	205	30
14	T150	145	308	37
15	T150	102	245	44

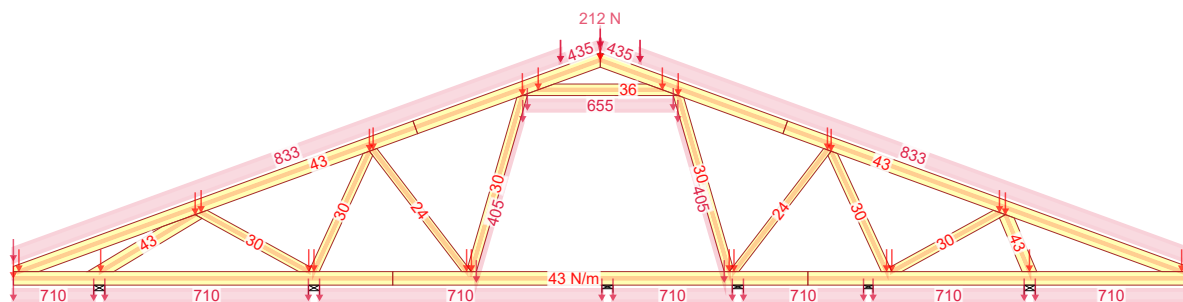
TOLERANCJA POŁOŻENIA ŁĄCZNIKA: 5 mm

ŁĄCZNIKI - ZŁ. NA DŁUG.				
WEZEL nr	PLYTKA TYP	SZER. mm	DLUG. mm	CSI %
s1	GNA20	132	143	30
s2	GNA20	132	143	30
s3	T150	145	245	16
s4	T150	145	245	16

© Rysunek jest chroniony prawem autorskim i nie może być kopiowany, rozprowadzany lub wykorzystywany w inny sposób bez zgody autora.

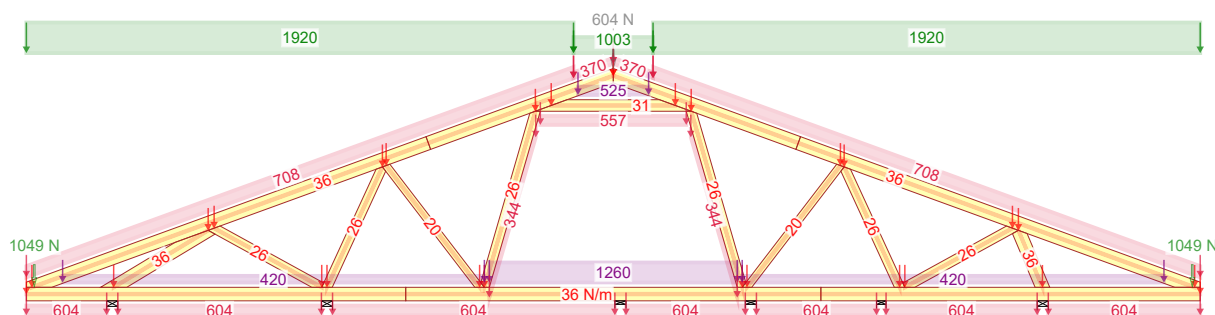
 MiTek Industries Polska Sp. z o.o. ul. Pomorska 29 E, 59-220 Legnica tel. +48 976 862 90 88, fax +48 976 862 90 21	NAZWA OBIEKTU	Budynek mieszkalny jednorodzinny Z321D	
	ADRES OBIEKTU	Do adaptacji	
TYTUŁ RYSUNKU	Wiązary prefabrykowane G1		
PROJEKTOWAŁ	mgr inż. Oktawian Tarkawian		SKALA: 1:95
OPRACOWAŁ	mgr inż. Arkadiusz Wydra		DATA: 21-01-2018
SPRAWDZIŁ			NR RYS: 1

Stan Graniczny Nośności - Stałe



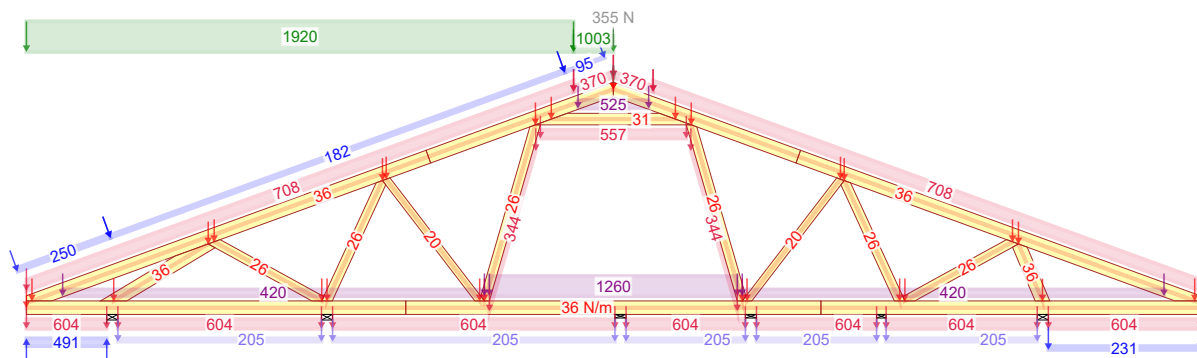
1 - 1,35*Stałe

Stan Graniczny Nośności - Średniotwałe



19 - 1,15*Stałe + 1,50*(Śnieg równomiernie + Nawis śnieżny) + 1,05*(OZ1 + OZ2 + OZ3 + OZ4)

Stan Graniczny Nośności - Krótkotwałe



504:1 - 1,15*Stałe+1,50*Śnieg lewy, 0 prawy+0,90*Wiatr lewy (parcie)+1,05*(OZ1+OZ2+OZ3+OZ4)

NR ZLECENIA
Z321 D
NR TYPU KODU???

SPORZĄDZIŁ: mgr inż. Arkadiusz Wydra
Budynek mieszkalny jednorodzinny Z321D
Do adaptacji

KOMBINACJE OBCIĄŻEŃ
mgr inż. Oktawian Tarkawian

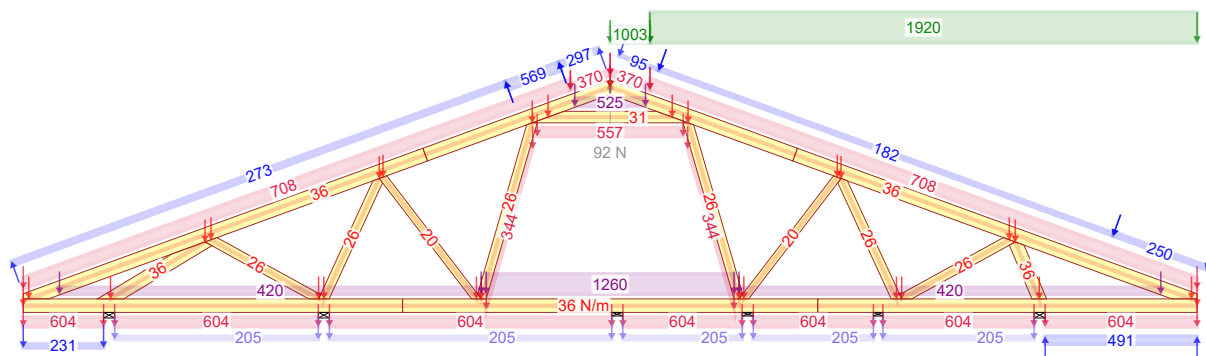
Strona 1/4

21-01-2018 - 11:26
6.1 SR1b (91153)

G1

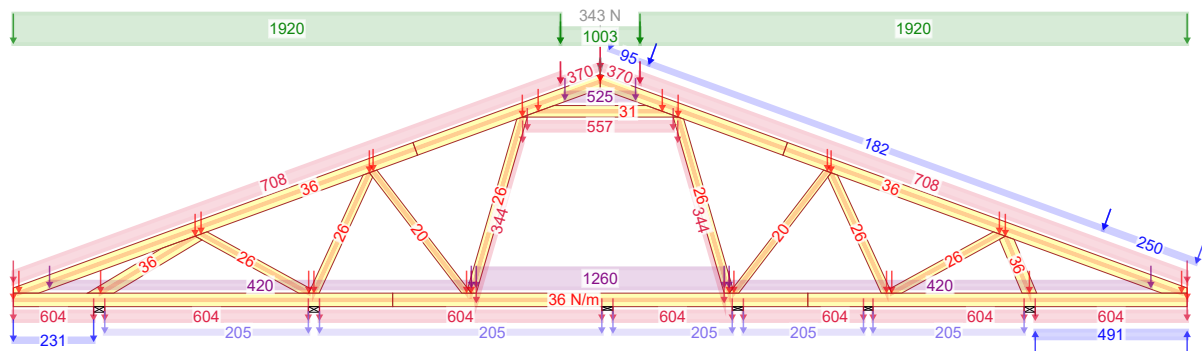
NUMER RYSUNKU |

Stan Graniczny Nośności - Krótkotrwałe



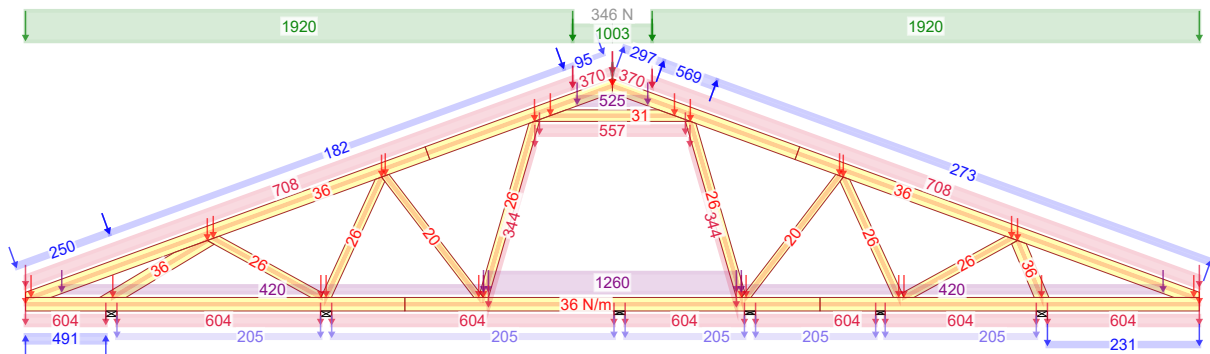
504:8-1 - 1,15*G+1,50*Śnieg prawy, 0 lewy+0,90*Wiatr prawy +1,05*(OZ1+OZ2+OZ3+OZ4) Podnoszenie

Stan Graniczny Nośności - Krótkotrwałe



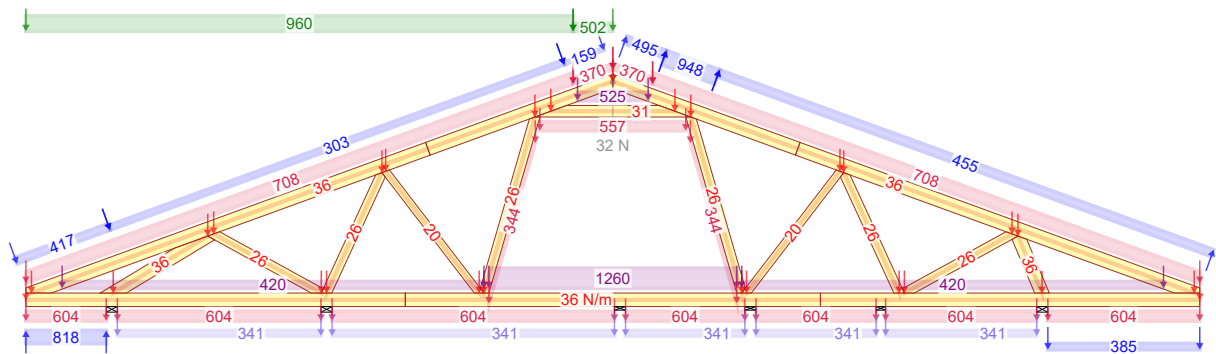
509:2 - 1,15*Stale + 1,50*Śnieg równomiernie + 0,90*Wiatr prawy (parcie) + 1,05*(OZ1+OZ2+OZ3+OZ4)

Stan Graniczny Nośności - Krótkotrwałe



509:3 - 1,15*Stale+1,50*Śnieg+0,90*Wiatr lewy (ssanie po prawej)+1,05*(OZ1+OZ2+OZ3+OZ4)

21-01-2018 - 11:26 6.1 SR1b (91153)	NR ZLECENIA Z321 D	SPORZĄDZIŁ: mgr inż. Arkadiusz Wydra	KOMBINACJE OBCIĄŻEŃ
	NR TYPU KODU???	NUMER RYSUNKU Budynek mieszkalny jednorodzinny Z321D	Strona 3/4
	G1	Do adaptacji	mgr inż. Oktawian Tarkawian



510:3 - 1,15*G+0,75*Śnieg lewy, 0 prawy+1,50*Wiatr lewy (ssanie po prawej)+1,05*(OZ1+OZ2+OZ3+OZ4)

21-01-2018 - 11:26 6.1 SR1b (91153)	NR ZLECENIA Z321 D	SPORZĄDZIł: mgr inż. Arkadiusz Wydra	KOMBINACJE OBCIĄŻEŃ
	NR TYPU KODU???	NUMER RYSUNKU Budynek mieszkalny jednorodzinny Z321D	Strona 4/4
	G1	Do adaptacji	mgr inż. Oktawian Tarkawian

Oktawian Tarkawian
(imię i nazwisko)

Legnica, dn. 21.01.2018 r
(data)

Nr ew. 10/DOŚ/14
(nr uprawnień)

LBS/BO/0082/14
(nr członkowski izby zawodowej)

Oświadczenie

projektanta lub osoby sprawdzającej projekt budowlany.

Zgodnie z art. 20 ust. 4 Ustawy z dnia 7 lipca 1994 r. Prawo budowlane (tj. DZ. U. Nr 207 z 2003 r. poz. 2016 z póź. zm.) niniejszym oświadczam, że projekt wykonawczy konstrukcji dachu budynku mieszkalnego jednorodzinnego Z321D, sporządzony w dniu 21.01.2018 r., został wykonany zgodnie z obowiązującymi przepisami oraz zasadami wiedzy technicznej.

mgr inż. Oktawian Tarkawian
uprawnienia budowlane
do projektowania bez ograniczeń
w specjalności konstrukcyjno-budowlanej
nr ewid. 10/DOŚ/14

.....
(pieczęć wraz z podpisem)



Zaświadczenie

o numerze weryfikacyjnym:

LBS-RHF-QUC-LG5 *

Pan Oktawian Maciej Tarkawian o numerze ewidencyjnym LBS/BO/0082/14 adres zamieszkania ul. Plac Jana Pawła II 74/4, 66-400 Gorzów Wielkopolski jest członkiem Lubuskiej Okręgowej Izby Inżynierów Budownictwa i posiada wymagane ubezpieczenie od odpowiedzialności cywilnej.

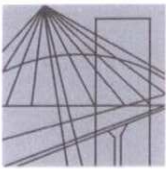
Niniejsze zaświadczenie jest ważne od 2017-10-01 do 2018-09-30.

Zaświadczenie zostało wygenerowane elektronicznie i opatrzone bezpiecznym podpisem elektronicznym weryfikowanym przy pomocy ważnego kwalifikowanego certyfikatu w dniu 2017-08-09 roku przez:

Andrzej Cegielnik, Przewodniczący Rady Lubuskiej Okręgowej Izby Inżynierów Budownictwa.

(Zgodnie art. 5 ust 2 ustawy z dnia 18 września 2001 r. o podpisie elektronicznym (Dz. U. 2001 Nr 130 poz. 1450) dane w postaci elektronicznej opatrzone bezpiecznym podpisem elektronicznym weryfikowanym przy pomocy ważnego kwalifikowanego certyfikatu są równoważne pod względem skutków prawnych dokumentom opatrzonym podpisami własnoręcznymi.)

* Weryfikację poprawności danych w niniejszym zaświadczeniu można sprawdzić za pomocą numeru weryfikacyjnego zaświadczenia na stronie Polskiej Izby Inżynierów Budownictwa www.piib.org.pl lub kontaktując się z biurem właściwej Okręgowej Izby Inżynierów Budownictwa.



DOLNOŚLĄSKA
OKRĘGOWA
I Z B A
INŻYNIERÓW
BUDOWNICTWA

OKRĘGOWA KOMISJA KWALIFIKACYJNA

OKK.7131-302/2013/14

Wrocław, dnia 11 czerwca 2014 r.

DECYZJA

Na podstawie art. 24 ust. 1 pkt 2 ustawy z dnia 15 grudnia 2000r. o samorządach zawodowych architektów, inżynierów budownictwa oraz urbanistów (*jednolity tekst: Dz.U. z 2013r., poz. 932, z późniejszymi zmianami*), art.12 ust. 3, art. 13 ust. 1 pkt 1 i ust. 2, art. 14 ust. 1 pkt 2 ustawy z dnia 7 lipca 1994r. Prawo budowlane (*jednolity tekst: Dz. U. z 2013r., poz.1409, z późniejszymi zmianami*) i § 11 ust 1 pkt 1 rozporządzenia Ministra Transportu i Budownictwa z dnia 28 kwietnia 2006r. w sprawie samodzielnych funkcji technicznych w budownictwie (*Dz.U. Nr 83, poz. 578, z późniejszymi zmianami*), po ustaleniu, że zostały spełnione warunki w zakresie przygotowania zawodowego oraz po złożeniu egzaminu na uprawnienia budowlane z wynikiem pozytywnym

Pan Oktawian Maciej Tarkawian

magister inżynier z kierunku budownictwo
urodzony dnia 9 sierpnia 1978 r. we Wrocławiu

otrzymuje

UPRAWNIENIA BUDOWLANE
numer ewidencyjny 10/DOŚ/14

w specjalności konstrukcyjno-budowlanej
do projektowania bez ograniczeń

Pan Oktawian Maciej Tarkawian jest uprawniony:

W specjalności **konstrukcyjno-budowlanej** - na podstawie art. 12 ust. 1 pkt 1 i art. 13 ust. 4 ustawy Prawo budowlane, w związku z § 17 ust. 1 pkt 1 rozporządzenia Ministra Transportu i Budownictwa z dnia 28 kwietnia 2006r. w sprawie samodzielnych funkcji technicznych w budownictwie - do:

- projektowania obiektu budowlanego w zakresie sporządzania projektu architektoniczno-budowlanego w odniesieniu do konstrukcji obiektu,
- sprawdzania projektów budowlanych i sprawowania nadzoru autorskiego,
- sprawowania kontroli technicznej utrzymania obiektów budowlanych

bez ograniczeń w zakresie w/w specjalności.

Na podstawie § 15 w/w rozporządzenia Ministra Transportu i Budownictwa z dnia 28 kwietnia 2006r. w sprawie samodzielnych funkcji technicznych w budownictwie - uprawnienia niniejsze uprawniają do sporządzania projektów zagospodarowania działki lub terenu w zakresie specjalności konstrukcyjno-budowlanej.

UZASADNIENIE

Okręgowa Komisja Kwalifikacyjna Dolnośląskiej Okręgowej Izby Inżynierów Budownictwa we Wrocławiu na podstawie protokołów z postępowania kwalifikacyjnego oraz z przeprowadzonego egzaminu stwierdza, że Pan Oktawian Maciej Tarkawian posiada wymagane prawem: wykształcenie i praktykę zawodową oraz uzyskał pozytywny wynik egzaminu - konieczne do uzyskania uprawnień budowlanych w specjalności konstrukcyjno-budowlanej do projektowania bez ograniczeń.

Pouczenie

1. Zgodnie z art. 12 ust. 7 w/w ustawy Prawo budowlane – podstawę do wykonywania samodzielnych funkcji technicznych w budownictwie stanowi wpis, w drodze decyzji, do centralnego rejestru Głównego Inspektora Nadzoru Budowlanego oraz wpis na listę członków właściwej izby samorządu zawodowego, potwierdzony zaświadczeniem wydanym przez tę izbę, z określonym w nim terminem ważności.
2. Od niniejszej decyzji służy odwołanie do Krajowej Komisji Kwalifikacyjnej Polskiej Izby Inżynierów Budownictwa w Warszawie, za pośrednictwem Okręgowej Komisji Kwalifikacyjnej DOIIB we Wrocławiu w terminie 14 dni od dnia jej doręczenia.

Otrzymują:

1. Pan Oktawian Maciej Tarkawian
Ul. Promenada 17/22
54-025 Wrocław
2. Okręgowa Rada Izby
3. Główny Inspektor
Nadzoru Budowlanego
4. a/a



Skład orzekający OKK

**DOLNOŚLĄSKA OKRĘGOWA
IZBA INŻYNIERÓW BUDOWNICTWA**
Prof. dr inż. Kazimierz Czapliński
Przewodniczący
Okręgowej Komisji Kwalifikacyjnej

1. prof. dr inż. Kazimierz Czapliński
2. dr inż. Zofia Zwierzchowska
3. mgr inż. Małgorzata Mikołajewska-
Janiaczyk

Gdzie zamówić wiązary?

Autoryzowane zakłady prefabrykacji i punkty sprzedaży (wg kodów)

AUTORYZOWANE ZAKŁADY PREFABRYKACJI:

Nazwa firmy	Ulica	Kod	Miasto	telefon	e-mail
ERAGA	ul. Cienista 20 lok. 17	02-439	Warszawa	22 211 18 90	eraga@eraga.com.pl
N-DREWNO	Śniadówko 11A	05-180	Pomiechówek	783 542 565	biuro@ndrewno.pl
HATEK	ul. Tartaczna 71	06-102	Pułtusk	23 692 77 31	hatek@hatek.com.pl
WIĄZARY GK	ul. Sztynwaldzka 14	13-340	Biskupiec	570 333 971	biuro@wiazarygk.pl
PODLASKIE CENTRUM BUDOWNICTWA PASYWNEGO	Łubniki 64	16-060	Zabłudów	501 468 896	wyceny@pcbp.eu
DREW-INWEST	ul. Jana Kazimierza 2/2	34-360	Milówka	33 863 77 27	biuro@drew-inwest.pl
F.U.H.P. CANADA SYSTEM	ul. Leśna 66	34-600	Limanowa	18 337 57 24	biuro@canada-system.pl
SAWE	Niechobrz 923	36-047	Niechobrz k. Rzeszowa	17 871 81 46	wojciechsikora@sawe.pl
MT SYSTEM	ul. Częstochowska 16	42-283	Boronów	602 797 327	biuro@wiazarymt.pl
ALDACH	ul. Żarnowiecka 58	42-445	Szczekociny	668 315 028	kontakt@aldach.pl
PROFI-CAN	Jaworzniak 12	42-595	Siemonia	32 287 66 59	profican@gmail.com
WIĄZAR SYSTEM	ul. Wołczyńska 63B	46-264	Krzywiczyn	77 414 14 68	kontakt@wiazar-system.pl
WIĄZAR PLUS	ul. Miłoszycka 18	51-519	Wrocław	884 641 414	biuro@wiazar-plus.pl
STOLMAK	ul. Jana III Sobieskiego 19a	58-260	Bielawa	74 833 95 55	malwinamakles@gmail.com
WESTMALL	ul. Kościuszki 8	59-230	Prochowice	76 858 56 86	westmall@westmall.com.pl
INTER-LERS	ul. Czarnieckiego 8	62-270	Klecko k. Gniezna	61 427 04 23	biuro@inter-lers.pl
WIĄZARY BURKIETOWICZ	ul. Kaliska 47	63-430	Odolanów k. Ostrowa Wlkp.	62 733 39 67	wiazary@burkietowicz.pl
KONSTRUKCYJNY.PL	ul. 55 Pułku Piechoty 34	64-100	Leszno	600 332 985	biuro@konstrukcyjny.pl
BLACH-DEK	ul. Przemysłowa 7	64-200	Wolsztyn	68 384 25 21	konstrukcje@blachdek.com.pl
WIĄZARY LISIEWICZ	ul. Rozwojowa 14	66-100	Sulechów	502 080 236	konstrukcje@lisiewicz.com.pl
WIĄZARY LEWANDOWSKI	Świerkocin 30	66-460	Witnica	95 752 17 58	wiazary@wiazary-lewandowski.pl
PARTNER	ul. Przyszłości 20-22	70-893	Szczecin	91 462 17 20	info@partner.szczecin.pl
KUDRA I SPÓŁKA	ul. Lubieszńska 6	72-006	Mierzyn k/ Szczecina	91 311 50 32	konstrukcje@kudra.com.pl
WASCO VILLA	Stary Kraków 36/Kanin 17A	76-100	Sławno k. Koszalina	59 810 82 99	biuro@wascovilla.pl
PPHU ROMAR	ul. Kolejowa 25A	78-630	Człopa	67 259 18 22	info@pphu-romar.pl
COMPLEX	ul. Szeroka 4	83-330	Borkowo k. Gdańska	58 685 88 00	borkowo@complex.gda.pl
ZHUP ZDRAMET	Zdrada 8A	84-100	Puck	601 262 725	kontakt@zdrabud.pl
SZUWAŁA WIĄZARY	ul. Bydgoska 48	86-050	Solec Kujawski	602 665 634	biuro@szuwalawiazary.pl
MODERNDACH	Łochocin 6/4	87-600	Lipno	54 288 18 58	biuro@moderndach.pl
WPW INVEST	ul. Tylna 4C/5	90-353	Łódź	42 676 50 96	biuro@wpwinvest.pl
DREWPROJEKT	ul. Zgierska 17	95-050	Konstantynów Łódzki	887 520 440	drewprojekt@o2.pl
MABUDO	ul. Ceramiczna 8	98-220	Zduńska Wola	43 823 41 41	mabudo@mabudo.pl
WIĄZAR DACH	Nowa Wieś 54A	98-275	Brzeźnio	605 601 004	wiazar.dach@gmail.com
TARTAK J.W. WITKOWSCY	Rychłowiec 21B	98-300	Wieluń	43 842 85 09	kontakt@wiazar.pl
HANTVERKARPOOLEN	Kocierzew Południowy 104A	99-414	Kocierzew Płd. K. Łowicza	46 837 20 12	biuro@twojdachtwoidom.com

PUNKTY DYSTRYBUCJI

Nazwa firmy	Ulica	Kod	Miasto	telefon	e-mail
SAWE Biuro Handlowe	Wrząsowice 412	32-040	Świątniki Górne	606 960 725	katarzyna@sawe.pl
WIĄZAR-SYSTEM o/Śląsk	ul. Strzelców Bytomskich 87B	41-914	Bytom	530 308 513	slask@wiazar-system.pl
DREW-INWEST o/Bielsko-Biała	ul. Ks. Londzina 57	43-382	Bielsko-Biała	33 443 28 55	konstruktor@drew-inwest.pl
WIĄZAR-SYSTEM o/Wrocław	ul. Kobierzycka 10 3 piętro	52-315	Wrocław	530 303 477	m.iwaniak@wiazar-system.pl
WIĄZARY BURKIETOWICZ	ul. Wincentego Pola 10	58-800	Jelenia Góra	609 408 408	m.myrlak@burkietowicz.pl
WIĄZAR-SYSTEM o/Legnica	ul. Jaworzyńska 261 p. 18	59-220	Legnica	605 430 513	k.lindmajer@wiazar-system.pl
JAWA	ul. Ceramiczna 15	59-700	Bolesławiec	75 732 05 24	jawabiuro@interia.pl
INTER-LERS o/Poznań	ul. Głogowska 227	60-104	Poznań	61 282 16 41	poznan@inter-lers.pl
ROMAR o/ Poznań	ul. Marcelesińska 100/87	60-324	Poznań	61 226 82 22	poznan@pphu-romar.pl
WIĄZARY BURKIETOWICZ	ul. 5 stycznia 2/2	64-200	Wolsztyn	68 384 27 20	a.przadka@burkietowicz.pl
DREWPROJEKT o/Szczecin	ul. A. Struga 78	70-784	Szczecin	536 963 400	drewprojekt.szczecin@o2.pl
INTER-LERS o/Bydgoszcz	ul. Wojska Polskiego 8	85-171	Bydgoszcz	52 320 29 23	bydgoszcz@inter-lers.pl

Aktualną mapę z zakładami można zobaczyć na:
http://www.dachymitek.pl/produccenci_mapa.htm